



# Evolution des habitats terrestres d'intérêt communautaire du site Natura 2000 de Guissény entre 2000 et 2009

Surfaces et état de conservation



## Objectifs de Natura 2000 :

- ✓ Article 2 : L'objectif premier de la directive européenne « Habitats, faune, flore » est d'assurer le maintien ou le rétablissement des habitats naturels et des espèces de faune et de flore sauvages d'intérêt communautaire, dans un état de conservation favorable, afin de contribuer à maintenir la biodiversité.
- ✓ Pour cela, tous les six ans, les Etats membres de l'Union européenne réalisent un bilan de la mise en œuvre de la directive Habitats, Faune, Flore sur leur territoire.

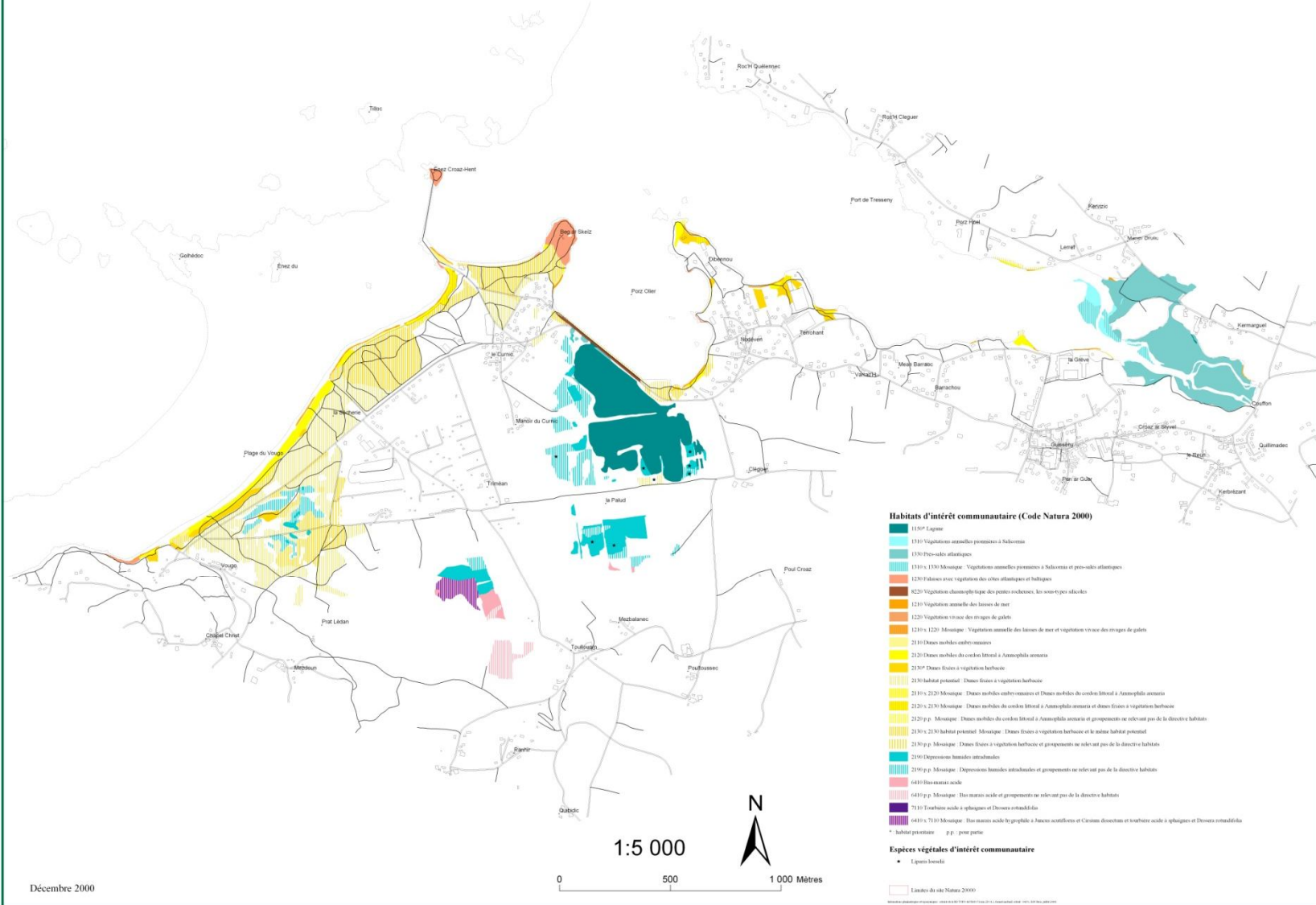
### A l'échelle du site :

- ✓ Nécessité d'évaluer les actions du DOCOB et leurs mises en oeuvre.
  - ✓ **Nécessité d'évaluer l'évolution des surfaces d'habitats d'intérêt communautaire et leur état de conservation**
-



## Site n°43 : GUISSENY

### Les habitats terrestres et les espèces végétales d'intérêt communautaire





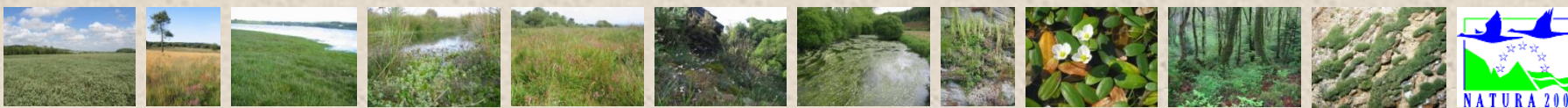
## En 2009 : actualisation de la cartographie des habitats d'intérêt communautaire et de leur état de conservation

- ✓ nouvelle cartographie du site Natura 2000 centrée autour des habitats identifiés en 2000 comme étant d'intérêt communautaire
  
  - ✓ comparer l'évolution des habitats d'intérêt communautaire entre 2000 et 2009
    - appréciation de l'évolution des surfaces d'habitats IC
    - appréciation de l'évolution de l'état de conservation (dégradation) de chaque habitat
    - appréciation de l'efficacité des mesures de gestion sur les habitats IC
-



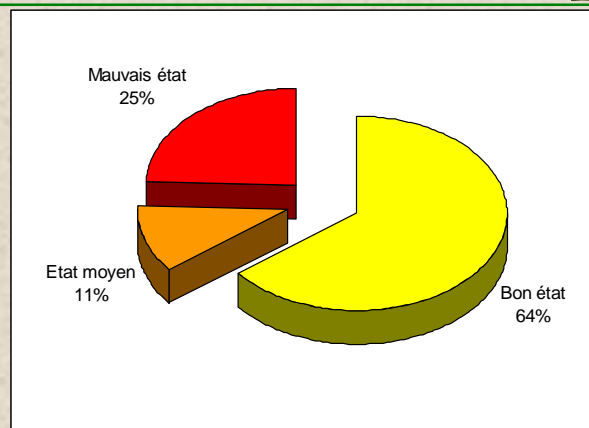
## Limite de la méthode :

- ✓ Seuls les habitats d'intérêt communautaire recensés en 2000 ont été visités en 2009
  - ✓ Amélioration des connaissances sur les habitats (cahiers d'habitats, expérience du cartographe)
  - ✓ Amélioration des supports cartographiques (géoréférencement des photographies aériennes ; netteté des cartes de terrain)
  - ✓ Evaluation basée uniquement l'état de conservation de la végétation (fonctionnalité, faune, ... )
-

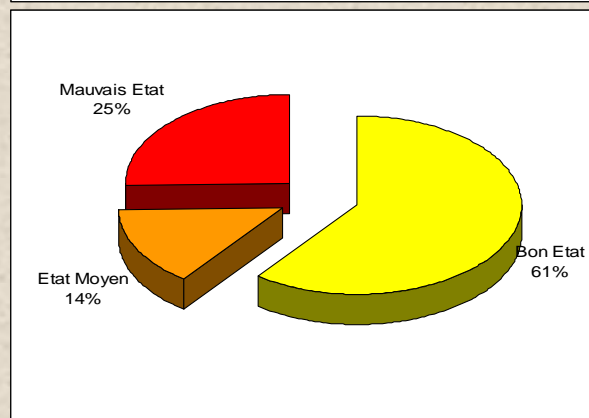


## Résultats

✓ En 2000 : 72 Ha d'habitats IC



✓ En 2009 : 56 Ha d'habitats IC



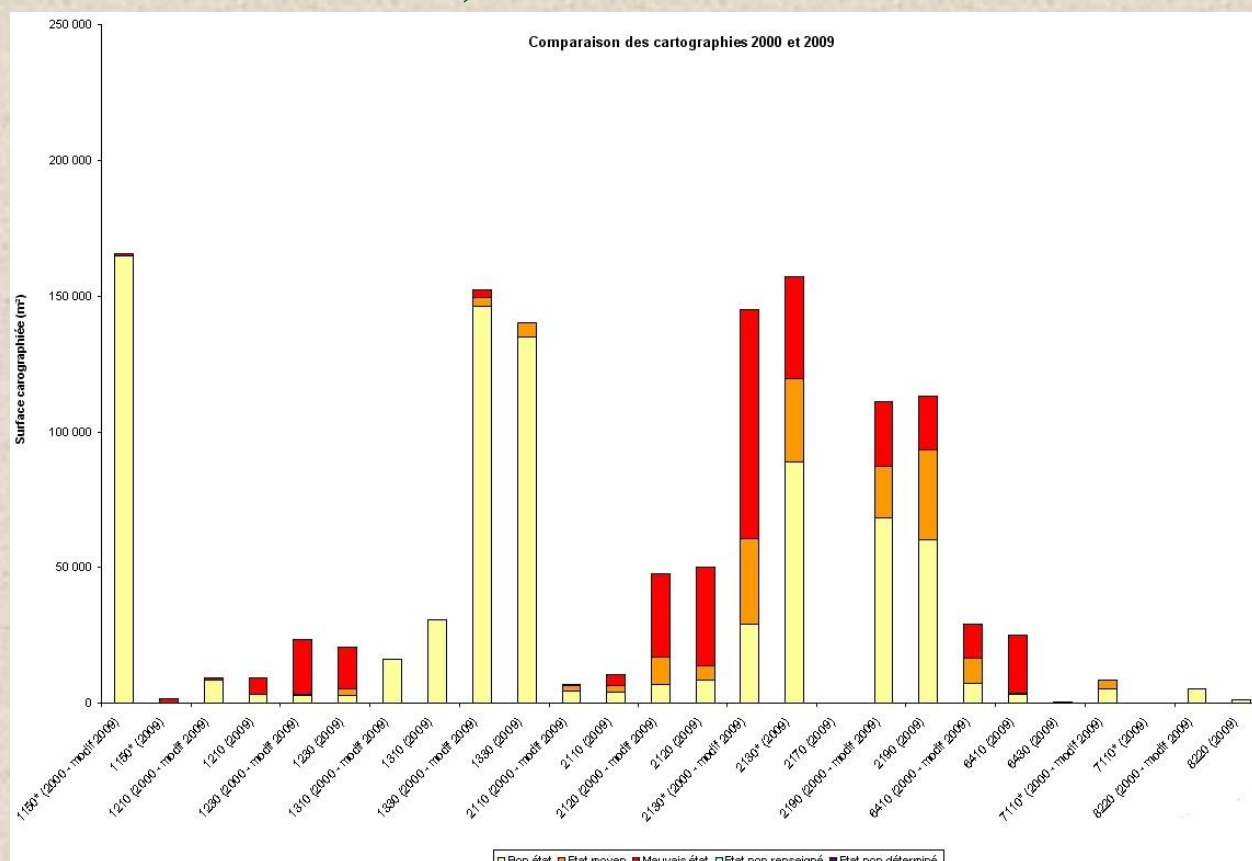
✓ Conclusion :

- perte de surfaces d'habitats IC (principalement lié à la quasi-disparition d'un seul habitat)
  - stabilité dans l'état global de conservation des habitats IC
  - évolution des surfaces et de l'état de conservation : variable selon les habitats
-



## Evolution des habitats d'intérêt communautaire entre 2000 et 2009

✓ En 2000 : 12 habitats IC ; En 2009 : 14 habitats IC

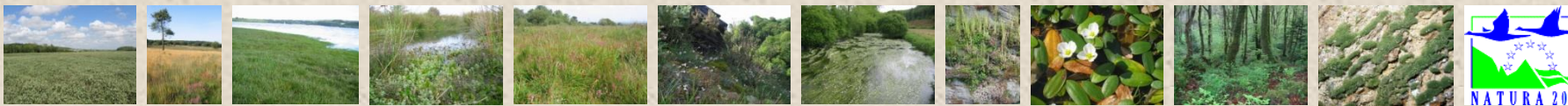


✓ quasi-disparition, dégradation / stabilité / apparition, amélioration



## Présentation de l'évolution de quelques habitats d'intérêt communautaire du site de Guissény





# 1150 \* Lagunes côtières

## Résultats :

### Localisation : Etang du Curnic + quelques mares attenantes

Etat de conservation en 2000

Surface de l'habitat (ha) : 16,56 ha    Etat de dégradation de l'habitat (%) : Bon (99,9 %), Moyen (0,1 %)

- présence d'un herbier à *Ruppia maritima* permettant le rattachement de l'étang du Curnic et certains bassins à l'est de la retenue d'eau à l'habitat prioritaire UE 1150\* "Lagunes côtières".



Etat de conservation en 2009

Surface de l'habitat (ha) : 0,15 ha    Etat de conservation de l'habitat (%) : Mauvais (100 %)

- absence totale de végétations vasculaires dans l'étang du Curnic  
- *Ruppia maritima* a uniquement été observé dans les bassins à l'est de l'étang (présence de nombreuses algues vertes filamenteuses attestant d'une eutrophisation du milieu).

### Végétation :

- plantes des milieux saumâtres  
comme la ruppie maritime et le  
potamot pectiné

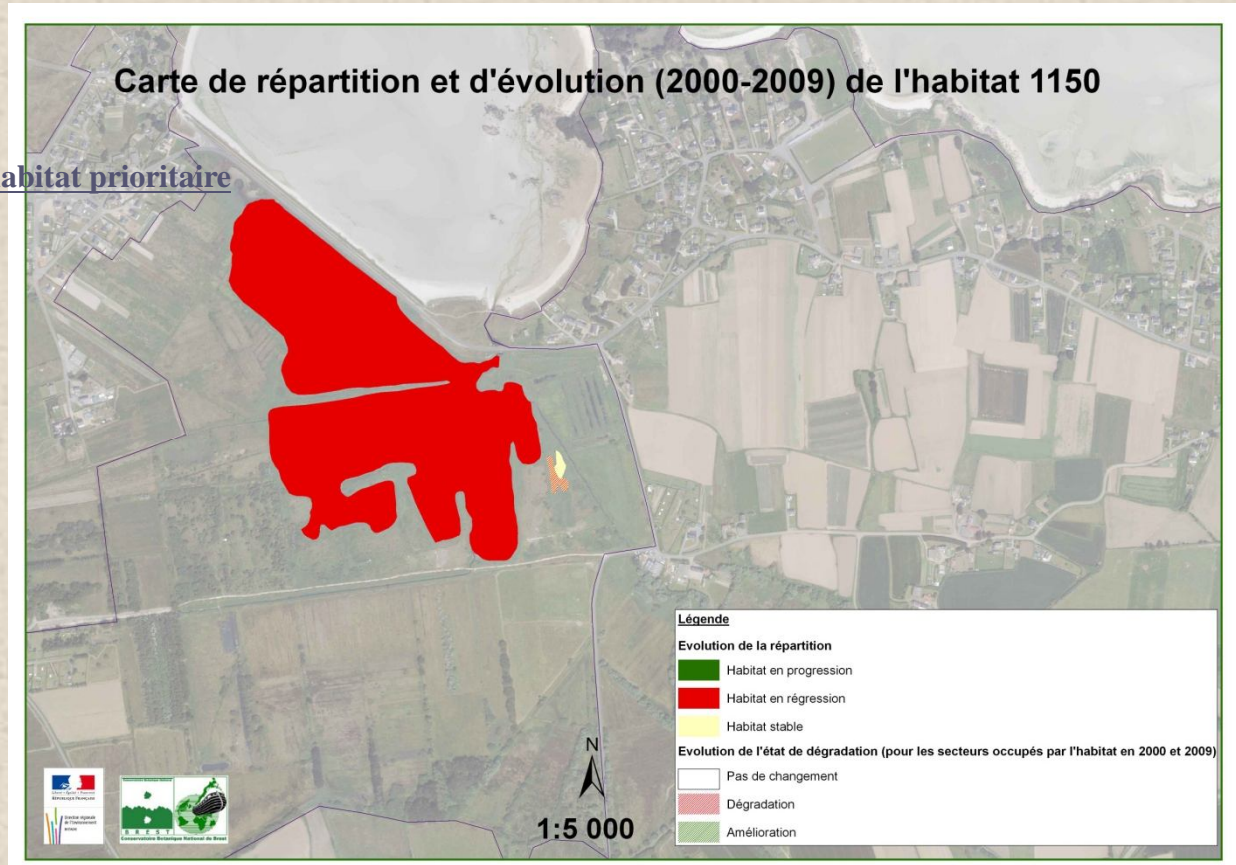




# 1150 \* Lagunes côtières

## Résultats :

Evolution 2000 – 2009 : quasi-disparition de l'habitat prioritaire



- partant de la constatation d'une absence actuelle de végétation phanérogame et de la présence de nombreuses algues vertes, plusieurs hypothèses de perturbation de l'écosystème « lagune » peuvent être émises ; la disparition de la lagune pouvant résulter de la combinaison de ces facteurs :

- ◆ réduction de l'apport en eau salée suite à la remise en état des clapets de la digue
- ◆ eutrophisation de l'étang provenant des eaux enrichies du bassin versant
- ◆ modification de l'exutoire du ruisseau « l'Alan » se jetant aujourd'hui dans l'étang alors qu'historiquement il était déconnecté de l'étang du Curnic.



# 2190 Dépressions humides intradunales

## Résultats :

### Localisation : Marais du Curnic

Etat de conservation en 2000

### et prairies humides autour de l'étang + dépressions humides du Vougot

Surface de l'habitat (ha) : 11,12 ha Etat de dégradation de l'habitat (%) : Bon (62 %), Moyen (17 %), Mauvais (21 %)

Fortement épuisés à l'effacement, seuls les prairies du marais du Curnic se rencontrent en bon état de conservation en raison d'un pâturage et d'une fauche extensifs.

### Végétation :

Etat de conservation en 2009

Surface de l'habitat (ha) : 11,34 ha Etat de conservation de l'habitat (%) : Bon (53 %), Moyen (30 %), Mauvais (17 %)

### - 2190-1 Mares dunaires à characées

Comme en 2000, les dépressions prairiales du marais du Curnic sont en bon état de conservation alors que les deux autres zones (prairies en bordure de l'étang et dépressions du Vougot) s'observent toujours majoritairement en mauvais état de conservation.

### - 2190-3 Bas-marais dunaires à choin et jonc maritime

### - 2190-5 Roselières et cariçaies dunaires

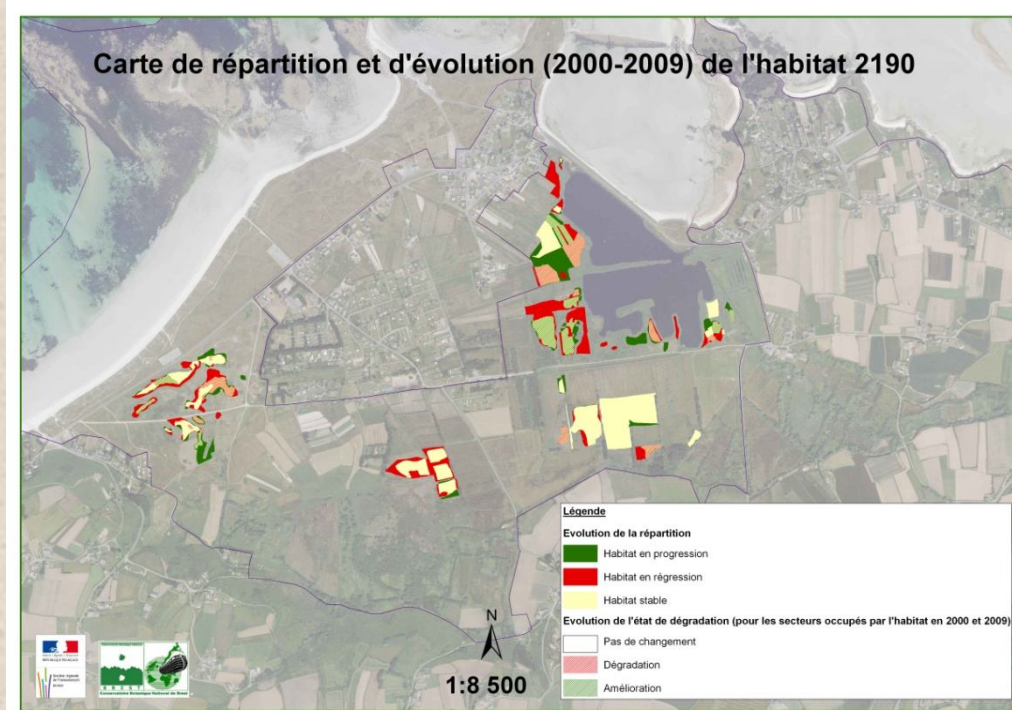




## 2190 Dépressions humides intradunales

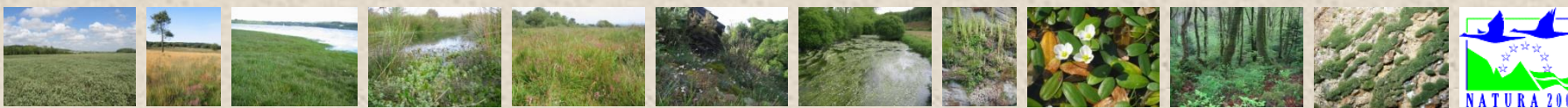
### Résultats :

#### Evolution 2000 – 2009 : stabilité



Stabilité des surfaces et de l'état de conservation mais disparités selon les zones :

- - Les prairies humides du marais du Curnic sont entretenues par un pâturage et une fauche extensifs dans le cadre de contrat Natura 2000. L'obligation du respect d'un cahier des charges pour la conservation de l'habitat a permis de maintenir la quasi totalité des bas-marais alcalins en bon état de conservation.
- Les prairies humides bordant l'étang sont aujourd'hui partiellement entretenues par un pâturage extensif. A cela, s'ajoute, ponctuellement dans le cadre de contrat Natura 2000, un déboisement par coupe et dessouchage de saules dans les parcelles de bas-marais alcalins fortement embroussaillées. Ainsi, il apparaît clairement que, dans les secteurs gérés, de nouvelles zones d'habitat UE 2190 sont apparues ou ont été restaurées. A l'inverse, dans les secteurs non gérés, l'état de conservation de l'habitat se dégrade voir le groupement disparaît suite au développement des saules, du roseau et des mélilots jaunes.
- - La même constatation peut être faite pour les dépressions intradunales du Vougot. Certains secteurs pâturés ont vu une restauration de l'habitat alors que les secteurs non gérés se sont dégradés.



# 1310 Végétations pionnières à salicornes annuelles

## Résultats :

Etat de conservation en 2000 : Baie de Trésseny,

baie du Curnic

Surface de l'habitat (ha) : 1,62 ha    Etat de dégradation de l'habitat (%) : Bon (99 %) ; Moyen (1%)

La totalité des salicorniaies annuelles se rencontre au fond de l'anse de Trésseny en bon état de conservation



## Végétation :

Etat de conservation en 2009

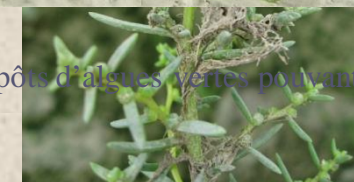
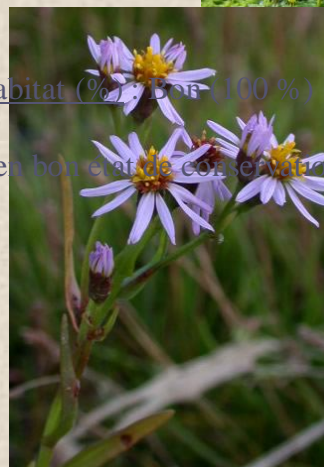
- salicorniaies : *Salicornia fragilis*,

*Salicornia obscura*, Soude maritime

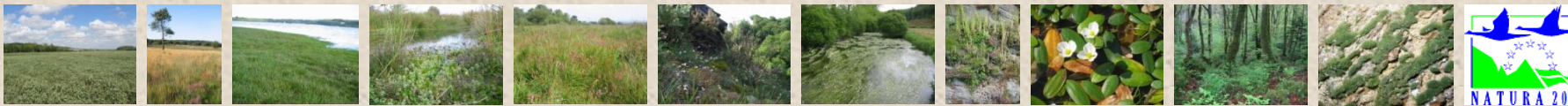
Surface de l'habitat (ha) : 3,05 ha    Etat de conservation de l'habitat (%) : Bon (100 %)

La totalité des végétations annuelles à salicornes se rencontre en bon état de conservation

- végétation pionnière des vases  
estuariennes à Aster maritime et  
Soude maritime (situations saumâtres)



Cependant, comme pour l'ensemble des groupements de vasières, il convient de surveiller l'impact des dépôts d'algues vertes pouvant altérer le développement des salicornes annuelles et des autres espèces de prés salés.



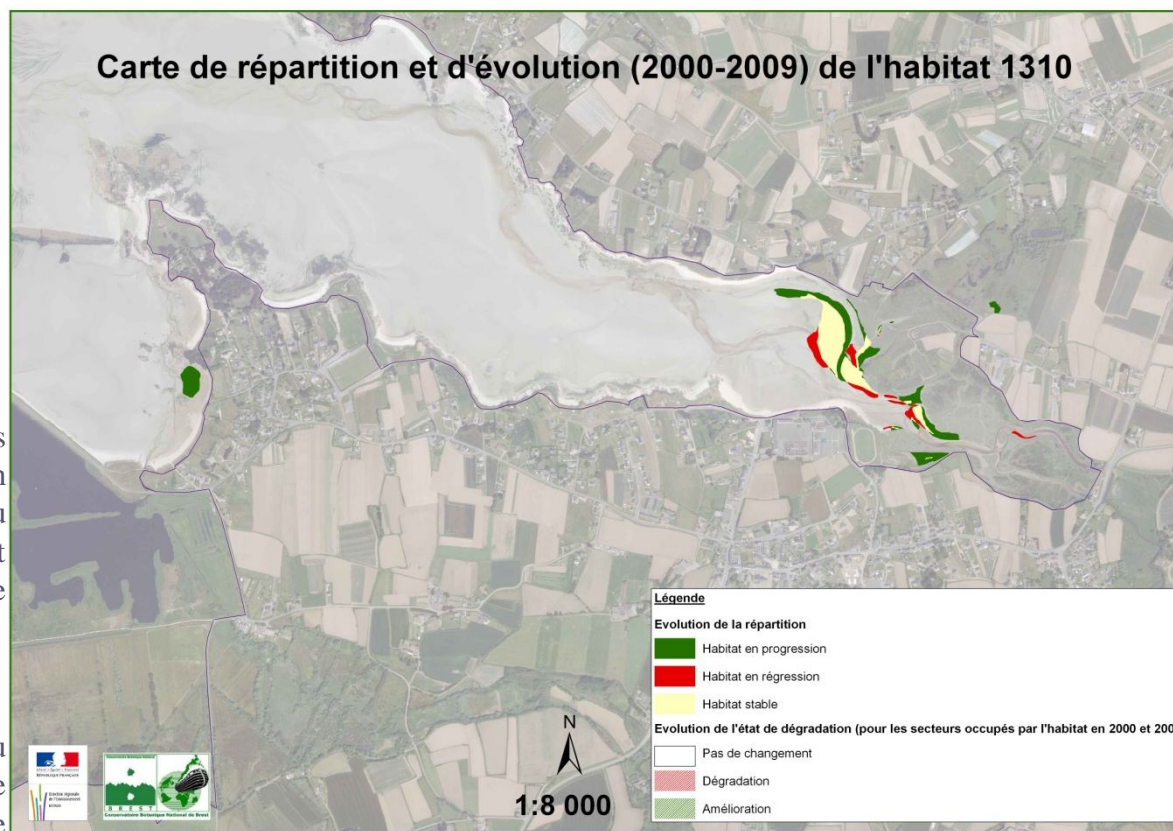
# 1310 Végétations pionnières à salicornes annuelles

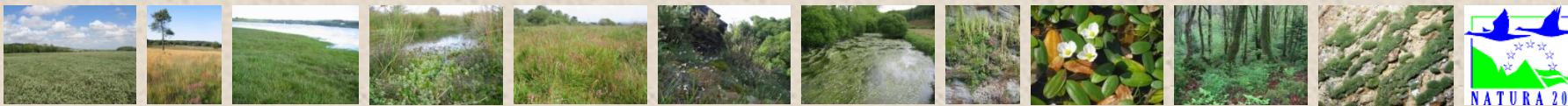
## Résultats :

### Evolution 2000-2009 : Augmentation

Une légère modification de la courantologie dans l'anse de Tressény pourrait expliquer l'augmentation naturelle des surfaces. En effet, le lit principal du Quillimadec se jetant dans la baie s'est fortement creusé probablement suite à un effet de « chasse d'eau » lié aux inondations hivernales.

L'apparition d'une tache de salicornes annuelles au niveau de Nodéven pourrait indiquer le développement futur d'un marais littoral dans l'anse du Curnic.





# 2130 \*: Dunes côtières fixées à végétation herbacée (dunes grises)

## Résultats :

Etat de conservation en 2000 : habitat présent sur la majeure partie du linéaire côtier mais surtout entre le Vougot et le Cornic

Surface de l'habitat (ha) : 14,53 ha Etat de dégradation de l'habitat (%) : Bon (21%), Moyen (22%), Mauvais (58%)

En 2000, seul 20 % des pelouses dunaires se rencontraient en bon état de conservation. Aux dégradations par embroussaillage et rudéralisation, s'ajoutaient principalement une surfréquentation des dunes fixées notamment dans les secteurs du Vougot et du Cornic

## Végétation :

- *2130-1 & 2\* Dunes grises à thym*

Etat de conservation en 2009

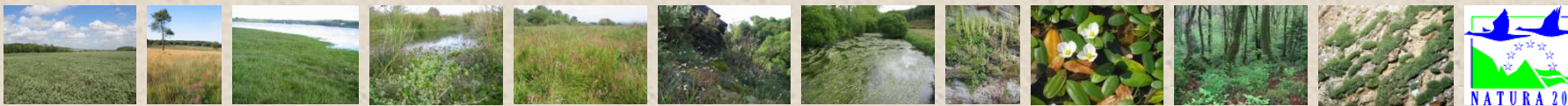
Surface de l'habitat (ha) : 15,72 ha Etat de conservation de l'habitat (%) : Bon (57%), Moyen (19%), Mauvais (24%)

L'état de conservation des dunes grises se révèle plutôt bon (57%). Il persiste cependant de nombreux secteurs marqués par l'embroussaillage, la rudéralisation et la surfréquentation.



- *2130-4\* \*Ourlets thermop*



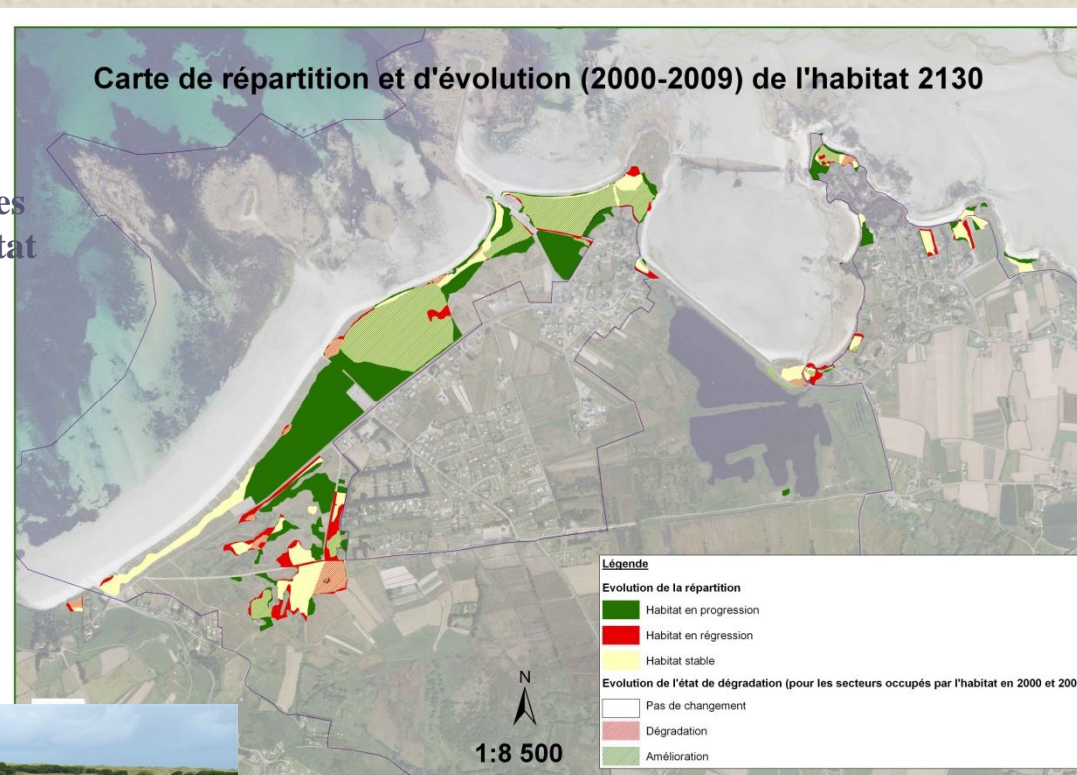


# 2130 \*: Dunes côtières fixées à végétation herbacée (dunes grises)

## Résultats :

Evolution 2000 – 2009 : Augmentation des surfaces et amélioration de l'état de conservation de l'habitat

Majoritairement dégradé en 2000, l'état de conservation des dunes grises est devenu principalement bon en 2009. Un effort important a été porté à la canalisation du public (pose notamment de mono fils) ainsi qu'à la lutte contre l'embroussaillage des dunes (pâturage extensif équins).







## Conclusion

- ✓ **Site exceptionnel en Bretagne (diversité faune-flore et milieux naturels sur quelques hectares)**
  - ✓ **Mais à très forte dynamique**
    - **dynamique dunaire : Erosion littorale**
    - **dynamique des milieux prairiaux : nécessité de maintenir en permanence des pratiques agro-pastorales extensives**
  - ✓ **Bilan général de l'évolution des habitats IC**
    - **quasi-disparition de la lagune, dégradation des bas-marais acides**
    - **stabilité des zones humides alcalines (évolution sectorielle)**
    - **restauration voir augmentation des surfaces : pelouses dunaires gérées par pâturage extensif, ...**
  - ✓ **Dans le contexte de site très dynamique : Gestion – Animation du site est très favorable**
-