

# Comité de pilotage du site Natura 2000 de Guissény



10 juin 2010

**DOCOB écrit en 2001 et validé en janvier 2002**

## **Objectif :**

**Maintenir ou restaurer les habitats naturels d'intérêt communautaires et les habitats d'espèces tout en conciliant les activités humaines**

**➔ 4 objectifs généraux**

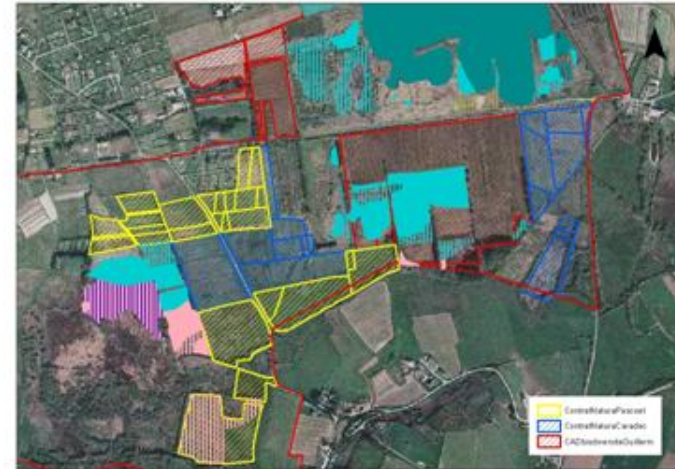
**➔ 12 objectifs opérationnels**

**➔ 24 fiches actions**

# Evaluation du DocOb et des 7 ans de gestion

G1 - Gestion mise en place	Fauche et pâturage par AGRICULTEURS sous CONTRAT
Type de contrat	Contrat Natura 2000 Joël PASCOET, Contrat Natura 2000 Michel CARADEC, CAD Daniel GUILLERM
Habitats directement concernés	habitat 2190 dépressions humides intrazonales; habitat 6410_Bas marais acide
Espèces directement concernées	Damier de la succise, Liparis de logel
Superficie Habitat 2190 et 2190 mosaïque total sur le site	15,302 ha
Superficie de l'habitat Habitat 2190 et 2190 mosaïque gérée par ces contrats	4,077 ha (26,60%)
Habitat 6410 et 6410 mosaïque total sur le site	4,783 ha
Superficie de l'habitat Habitat 6410 et 6410 mosaïque gérée par ces contrats	1,959 ha (41%)
Superficie Etat de conservation des habitats BON sur le site/zone où Habitat IC (2001)	75,82 ha
Superficie Etat de conservation des habitats BON sur le site (2001) gérée par ces contrats	3,87 ha (5,1%)
Superficie Etat de conservation des habitats MOYEN sur le site/zone où Habitat IC (2001)	25,33 ha
Superficie Etat de conservation des habitats MOYEN sur le site (2001) gérée par ces contrats	0,25 ha (1%)
Superficie Etat de conservation des habitats MAUVAIS sur le site/zone où Habitat IC (2001)	34,85 ha
Superficie Etat de conservation des habitats MAUVAIS sur le site (2001) gérée par ces contrats	2,47 ha (7,1%)
Superficie Hors habitat d'intérêt communautaire gérée par ces contrats	35,738 ha
<b>Superficie totale prévue dans le DOCOB</b>	
Superficie totale concernée par cette gestion	41,774 ha
Gestion pouvant être favorable à l'espèce Damier de la succise	OUI
Gestion pouvant être favorable à l'espèce Liparis de logel	OUI
<b>Coût prévu dans le DOCOB</b>	<b>36 587,76 € pour 6 ans</b>
Coût engendré par cette gestion	2004 : 1 525 € 2005 : 3 266 € 2006 : 4 023 € 2007 : 5 876 € 2008 : 5 876 € 2009 : 5 531 € 2010 : 3 789 € TOTAL : 24 010,49 €
<b>Zonage prévu dans le DOCOB</b>	
Zonage où gestion prévue dans CONTRATS	
Type d'actions prévues dans le DOCOB	
Pourcentage atteint ? ou oui non réalisés ?	

**MAINTIEN/RESTAURATION DES HABITATS PAR GESTION**  
Localisation G1 - Fauche et pâturage par AGRICULTEURS sous CONTRAT/ habitats d'intérêt communautaire



**MAINTIEN/RESTAURATION DES HABITATS PAR GESTION**  
Localisation G1 - Fauche et pâturage par AGRICULTEURS sous CONTRAT/Etat de conservation (2001)



# Actions menées depuis 2002

➔ **Travaux de gestion**



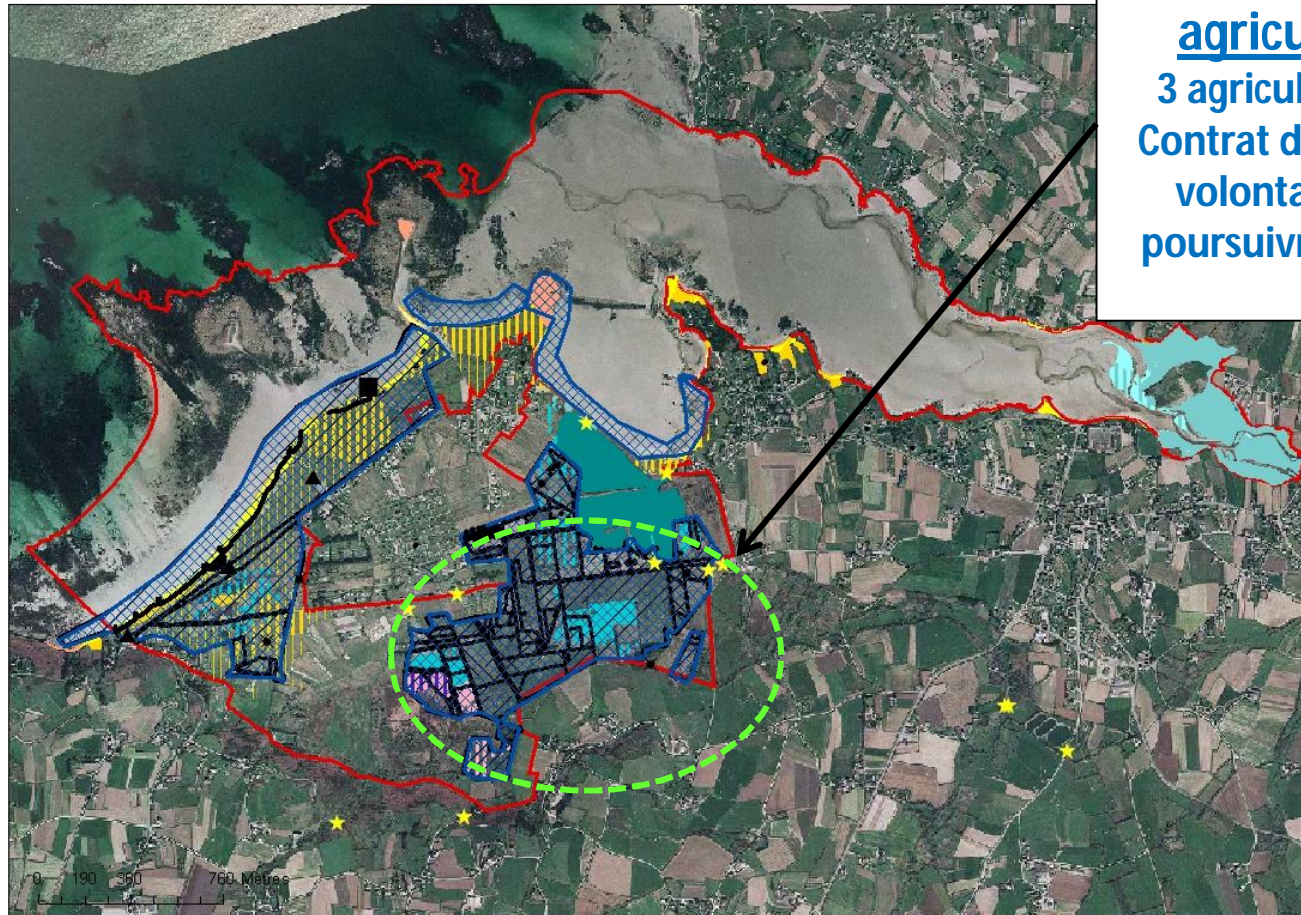
➔ **Communication et animations**



➔ **Suivis scientifiques**

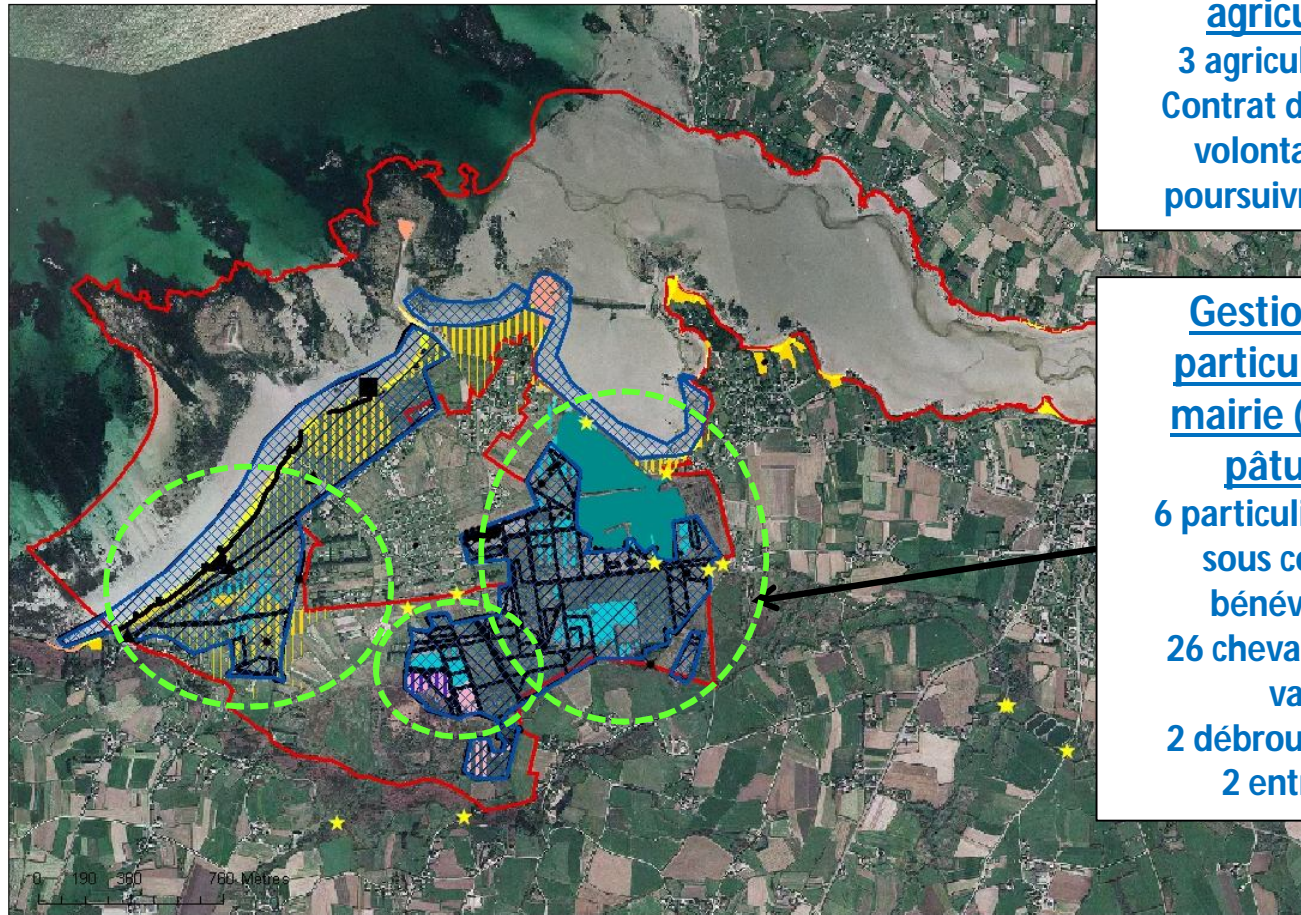


# Actions menées depuis 2002



Gestion par les  
agriculteurs :  
3 agriculteurs sous  
Contrat depuis 2003,  
volontaires pour  
poursuivre ce travail

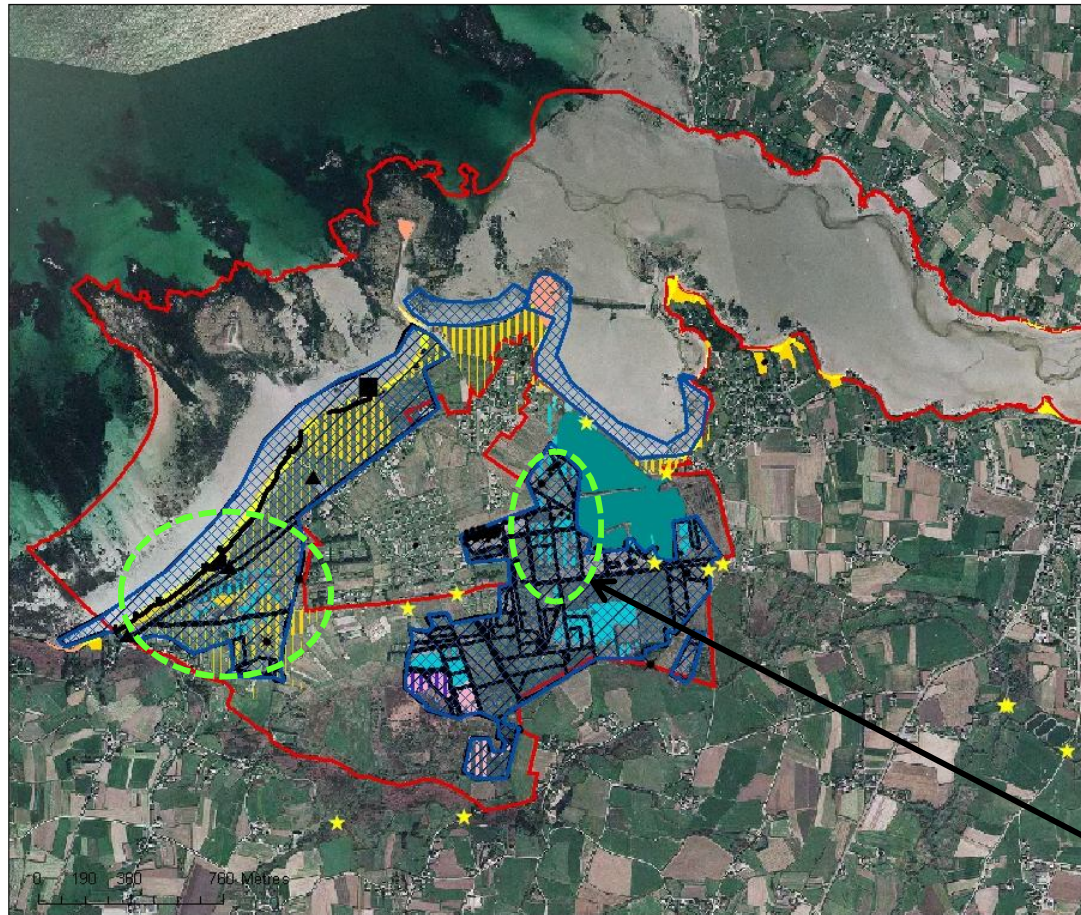
# Actions menées depuis 2002



Gestion par les agriculteurs :  
3 agriculteurs sous Contrat depuis 2003, volontaires pour poursuivre ce travail

Gestion par les particuliers et la mairie (fauche et pâturage) :  
6 particuliers engagés sous contrat ou bénévolement  
26 chevaux, poneys, vaches  
2 débroussailleuses, 2 entreprises

# Actions menées depuis 2002

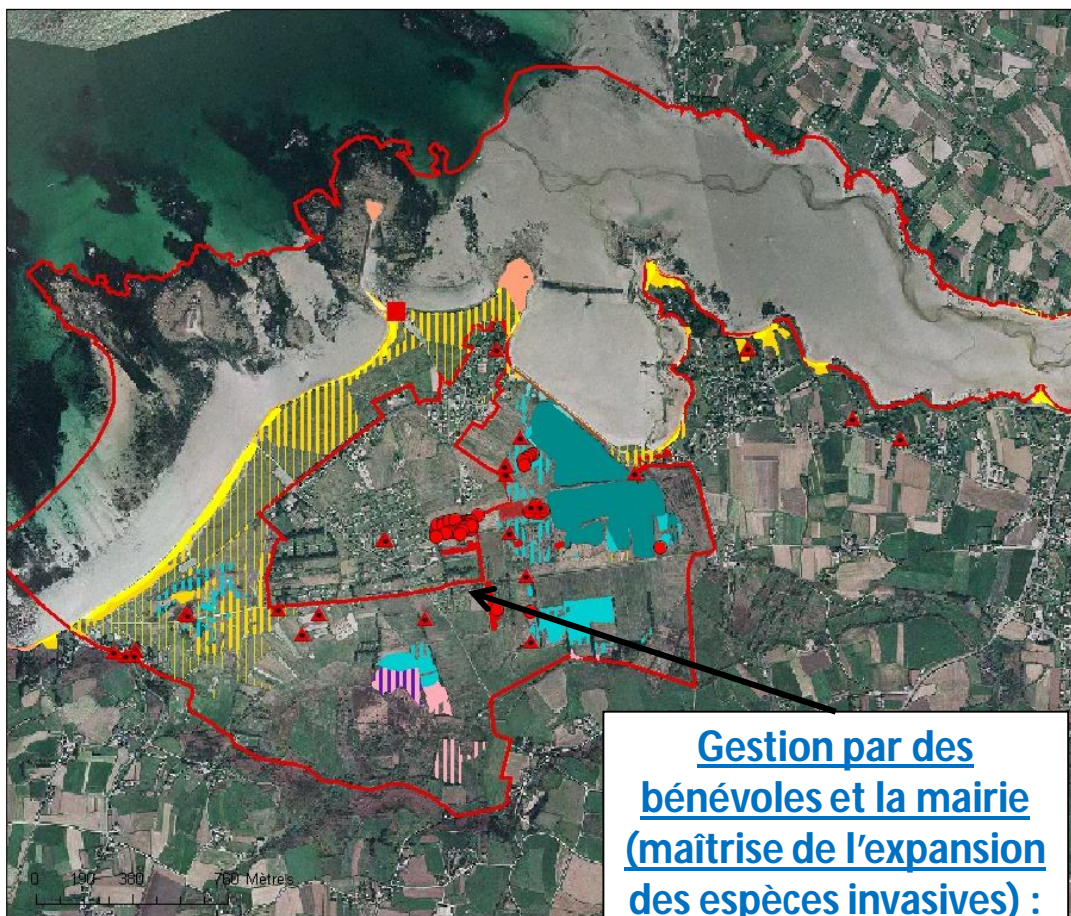


Gestion par les agriculteurs :  
3 agriculteurs sous Contrat depuis 2003, volontaires pour poursuivre ce travail

Gestion par les particuliers et la mairie (fauche et pâturage) :  
6 particuliers engagés sous contrat ou bénévolement  
26 chevaux, poneys, vaches  
2 débroussailleuses, 2 entreprises

Gestion par des particuliers et la mairie (Coupe de saules et dessouchage) :  
4 particuliers engagés  
3 entreprises  
3 chevaux de trait

# Actions menées depuis 2002



Gestion par les agriculteurs :  
3 agriculteurs sous  
Contrat depuis 2003,  
volontaires pour  
poursuivre ce travail

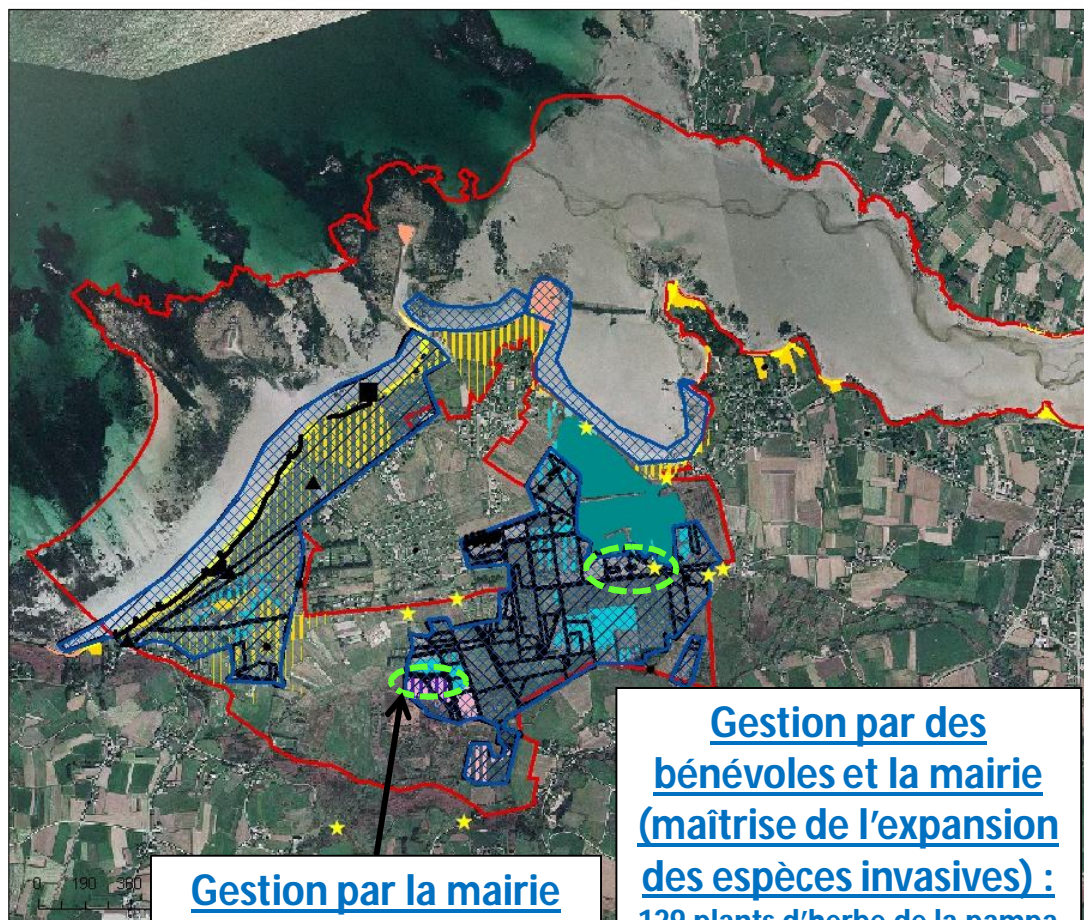
Gestion par les particuliers et la mairie (fauche et pâturage) :  
6 particuliers engagés  
sous contrat ou  
bénévolement  
26 chevaux, poneys,  
vaches  
2 débroussailleuses,  
2 entreprises

Gestion par des bénévoles et la mairie (maîtrise de l'expansion des espèces invasives) :  
129 plants d'herbe de la pampa  
250 m de baccharis  
3 entreprises  
5 particuliers  
20 bénévoles

Gestion par des particuliers et la mairie (Coupe de saules et dessouchage) :  
4 particuliers engagés ou  
bénévoles  
3 entreprises  
3 chevaux de trait



# Actions menées depuis 2002



## Gestion par la mairie (Rajeunissement de milieux) :

4 placettes  
Le service technique  
1 entreprise

## Gestion par des bénévoles et la mairie (maîtrise de l'expansion des espèces invasives) :

129 plants d'herbe de la pampa  
250 m de baccharis  
3 entreprises  
5 particuliers  
20 bénévoles  
Le service technique

## Gestion par les agriculteurs :

3 agriculteurs sous  
Contrat depuis 2003,  
volontaires pour  
poursuivre ce travail

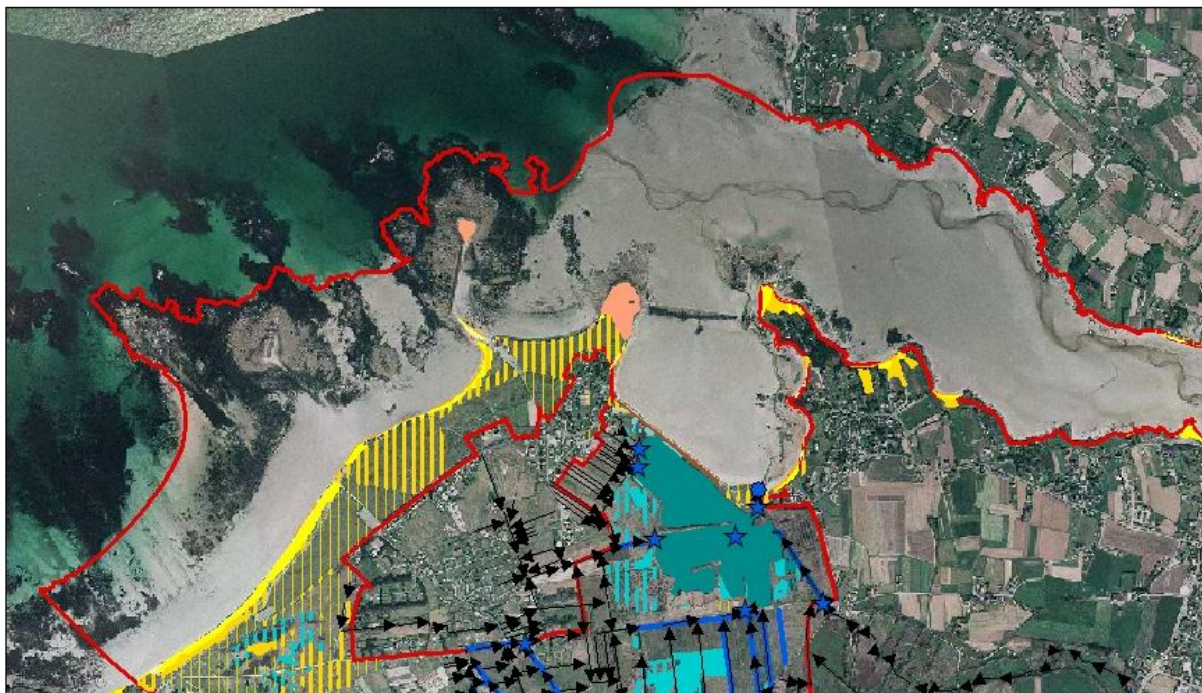
## Gestion par les particuliers et la mairie (fauche et pâturage) :

6 particuliers engagés  
sous contrat ou  
bénévolement  
26 chevaux, poneys,  
vaches  
2 débroussailleuses,  
2 entreprises

## Gestion par des particuliers et la mairie (Coupe de saules et dessouchage) :

4 particuliers engagés ou  
bénévoles  
3 entreprises  
3 chevaux de trait

# Actions menées depuis 2002



## Gestion par la mairie (Qualité de l'eau et gestion des drains)

8 points d'analyse  
5,9 km de drains  
entretenus  
2 entreprises  
2 collectivités  
20 bénévoles

## Gestion par la mairie (Rajeunissement de milieux) :

4 placettes  
Le service technique  
1 entreprise

## Gestion par des bénévoles et la mairie (maîtrise de l'expansion des espèces invasives) :

129 plants d'herbe de la pampa  
250 m de baccharis  
3 entreprises  
5 particuliers  
20 bénévoles  
Le service technique

## Gestion par les agriculteurs :

3 agriculteurs sous  
Contrat depuis 2003,  
volontaires pour  
poursuivre ce travail

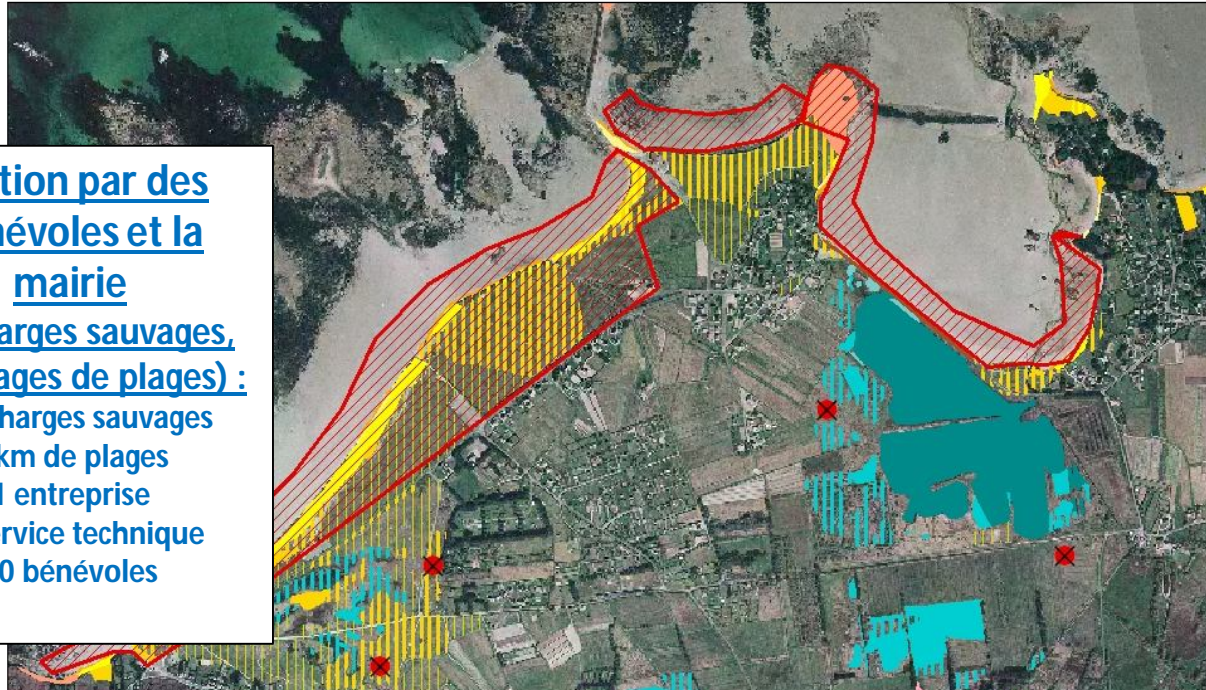
## Gestion par les particuliers et la mairie (fauche et pâturage) :

6 particuliers engagés  
sous contrat ou  
bénévolement  
26 chevaux, poneys,  
vaches  
2 débroussailleuses,  
2 entreprises

## Gestion par des particuliers et la mairie (Coupe de saules et dessouchage) :

4 particuliers engagés ou  
bénévoles  
3 entreprises  
3 chevaux de trait

# Actions menées depuis 2002



## Gestion par des bénévoles et la mairie

(Décharges sauvages, nettoyages de plages) :

5 décharges sauvages  
3 km de plages  
1 entreprise  
Le service technique  
30 bénévoles

## Gestion par la mairie

(Qualité de l'eau et gestion des drains)

8 points d'analyse  
5,9 km de drains entretenus  
2 entreprises  
2 collectivités  
20 bénévoles

## Gestion par la mairie (Rajeunissement de milieux) :

4 placettes  
Le service technique  
1 entreprise

## Gestion par des bénévoles et la mairie (maîtrise de l'expansion des espèces invasives) :

129 plants d'herbe de la pampa  
250 m de baccharis  
3 entreprises, 5 particuliers  
20 bénévoles  
Le service technique

## Gestion par les agriculteurs :

3 agriculteurs sous Contrat depuis 2003, volontaires pour poursuivre ce travail

## Gestion par les particuliers et la mairie (fauche et pâturage) :

6 particuliers engagés sous contrat ou bénévolement  
26 chevaux, poneys, vaches  
2 débroussailleuses, 2 entreprises

## Gestion par des particuliers et la mairie (Coupe de saules et dessouchage) :

4 particuliers engagés ou bénévoles  
3 entreprises  
3 chevaux de trait

# Actions menées depuis 2002

## Gestion par la mairie (canalisation de la fréquentation):

1,3 km « traités »  
1 escalier en inox  
3 panneaux

## Gestion par des bénévoles et la mairie (Décharges sauvages, nettoyages de plages):

5 décharges sauvages  
3 km de plages  
1 entreprise  
Le service technique  
30 bénévoles

## Gestion par la mairie (Qualité de l'eau et gestion des drains)

8 points d'analyse  
5,9 km de drains  
entretenus  
2 entreprises  
2 collectivités  
20 bénévoles

## Gestion par la mairie (Rajeunissement de milieux):

4 placettes  
Le service technique  
1 entreprise

## Gestion par des bénévoles et la mairie (maîtrise de l'expansion des espèces invasives):

129 plants d'herbe de la pampa  
250 m de baccharis  
3 entreprises, 5 particuliers  
20 bénévoles  
Le service technique

## Gestion par les agriculteurs:

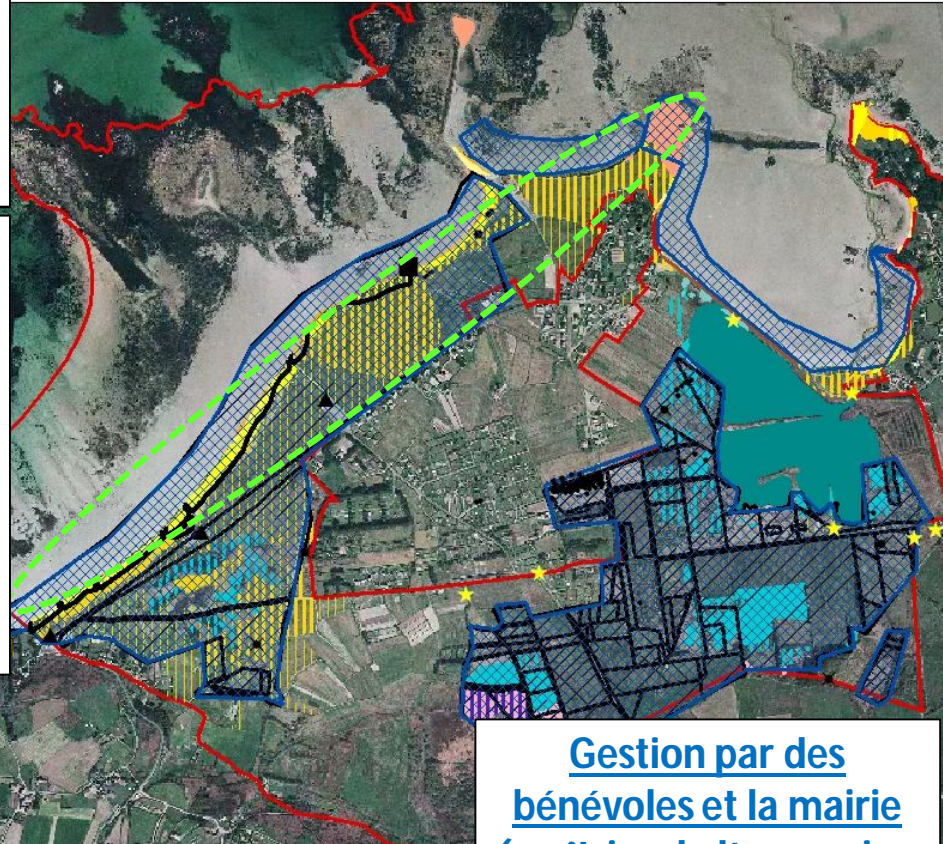
3 agriculteurs sous  
Contrat depuis 2003,  
volontaires pour  
poursuivre ce travail

## Gestion par les particuliers et la mairie (fauche et pâturage):

6 particuliers engagés  
sous contrat ou  
bénévolement  
26 chevaux, poneys,  
vaches  
2 débroussailleuses,  
2 entreprises

## Gestion par des particuliers et la mairie (Coupe de saules et dessouchage):

4 particuliers engagés ou  
bénévoles  
3 entreprises  
3 chevaux de trait



# **Actions menées depuis 2002 (divers...)**

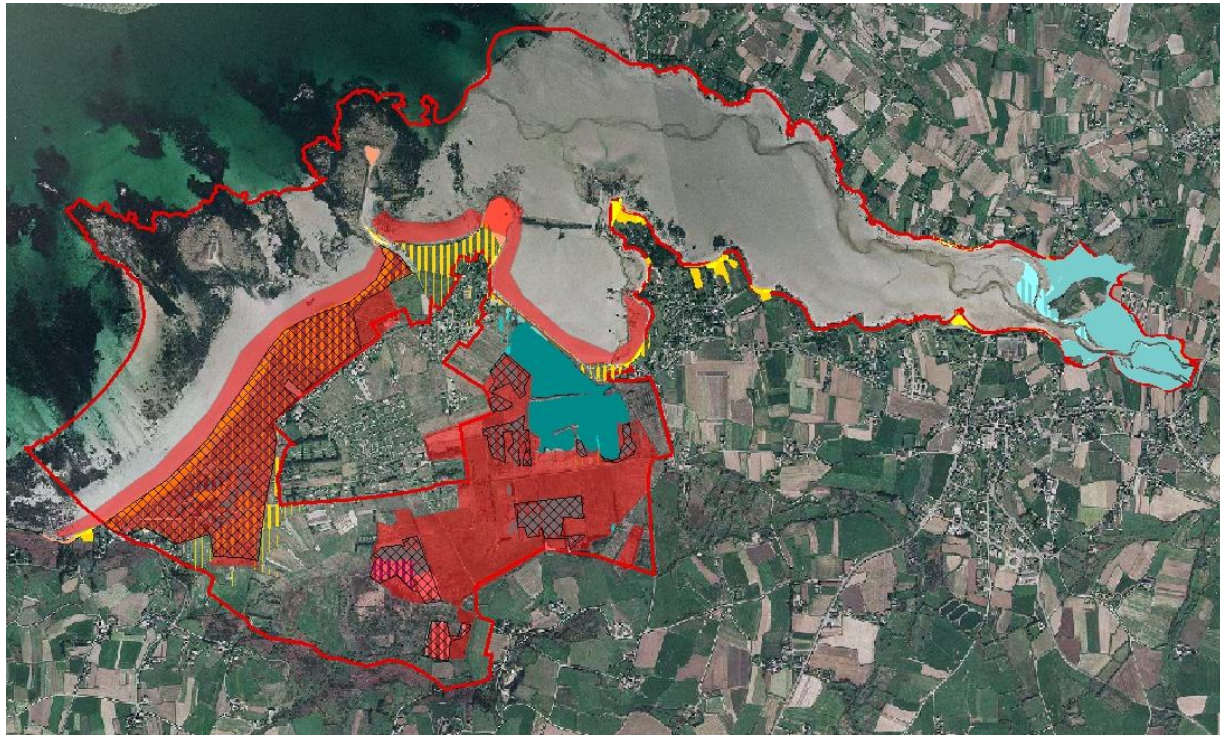
**Mise en place de pièges pour le vison  
d'Amérique : Association de chasseurs**

**Réintroduction de la Santoline maritime :  
Conservatoire Botanique**

**Ramassage des algues vertes  
Communautés de communes**

...

# Actions menées depuis 2002



Superficie totale  
concernée par cette  
gestion :

153 ha dont 62 ha en IC

Moyens humains et  
techniques :

3 agriculteurs,  
13 particuliers « réguliers »  
59 vaches, poneys, chevaux,  
2 débroussailleuses,  
5 entreprises,  
70 bénévoles chaque année,  
2 services techniques  
communaux

Moyens financiers :

15 Contrats Natura 2000  
1 Contrat Nature  
2 projets Leader +  
2 Conventions CG 29  
7 Conventions DREAL

# Les principales actions menées depuis 2002

→ Travaux de gestion

→ **Communication et  
animations**

→ Suivis scientifiques

# Communication et animations

GUISSÉNY

14 novembre 2008 *Telep*

## Natura 2000. Réunion publique, ce soir

Vendredi dernier, une classe d'étudiants en master 2 « géographie et gestion de l'environnement du littoral » de l'Institut universitaire européen de la mer (IUEM) était en visite sur le site Natura 2000.



### Transmission de connaissances

Cela-ci était en terrain connu. C'est en effet lui qui, depuis quatre ans, effectue les suivis de l'évolution du cordon dunaire de la commune. « Il a ainsi pu leur

transmettre toutes ses connaissances sur le site et sa problématique » soulignait Annaïg Postec, gestionnaire du site, qui a accom-

pagné le groupe et enrichi l'intervention du spécialiste. Ce dernier présentera les résultats de son travail ainsi que les

Des articles d'actions concrètes régulièrement dans la **presse locale** et le **Bulletin communal**



Aménagement de la **maison de la digue** et animations



Des animations pour **les scolaires**

Réalisation d'un **livret « natura 2000 »**, réalisation de **bornes d'information** sur le site



Matérialisation d'un chemin d'interprétation : **bornes et platelage bois**



Des participations à des **événements nationaux** (fête de la nature, semaine du développement durable, jnz...)

Réalisation d'un **site internet Natura 2000 Guissény**



Des chantiers avec **des bénévoles**



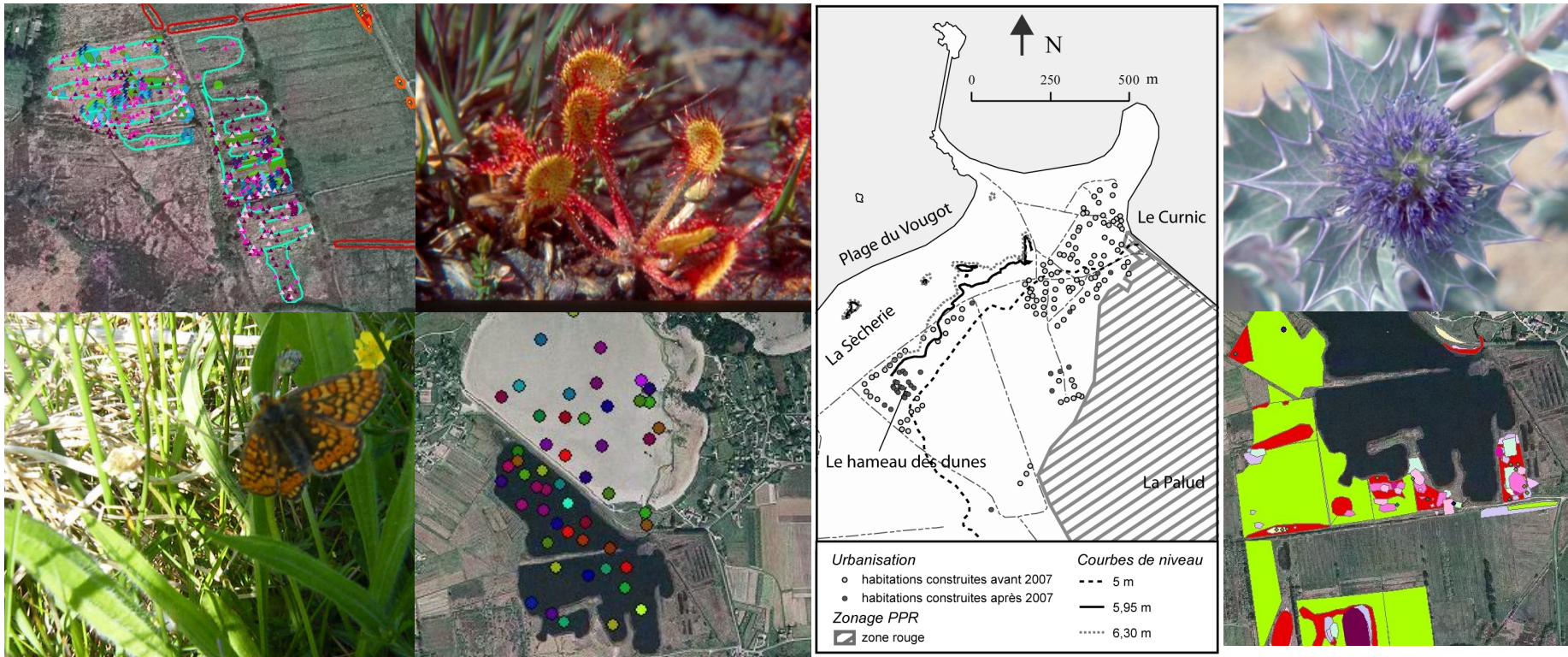
# Les principales actions menées depuis 2002

→ Travaux de gestion

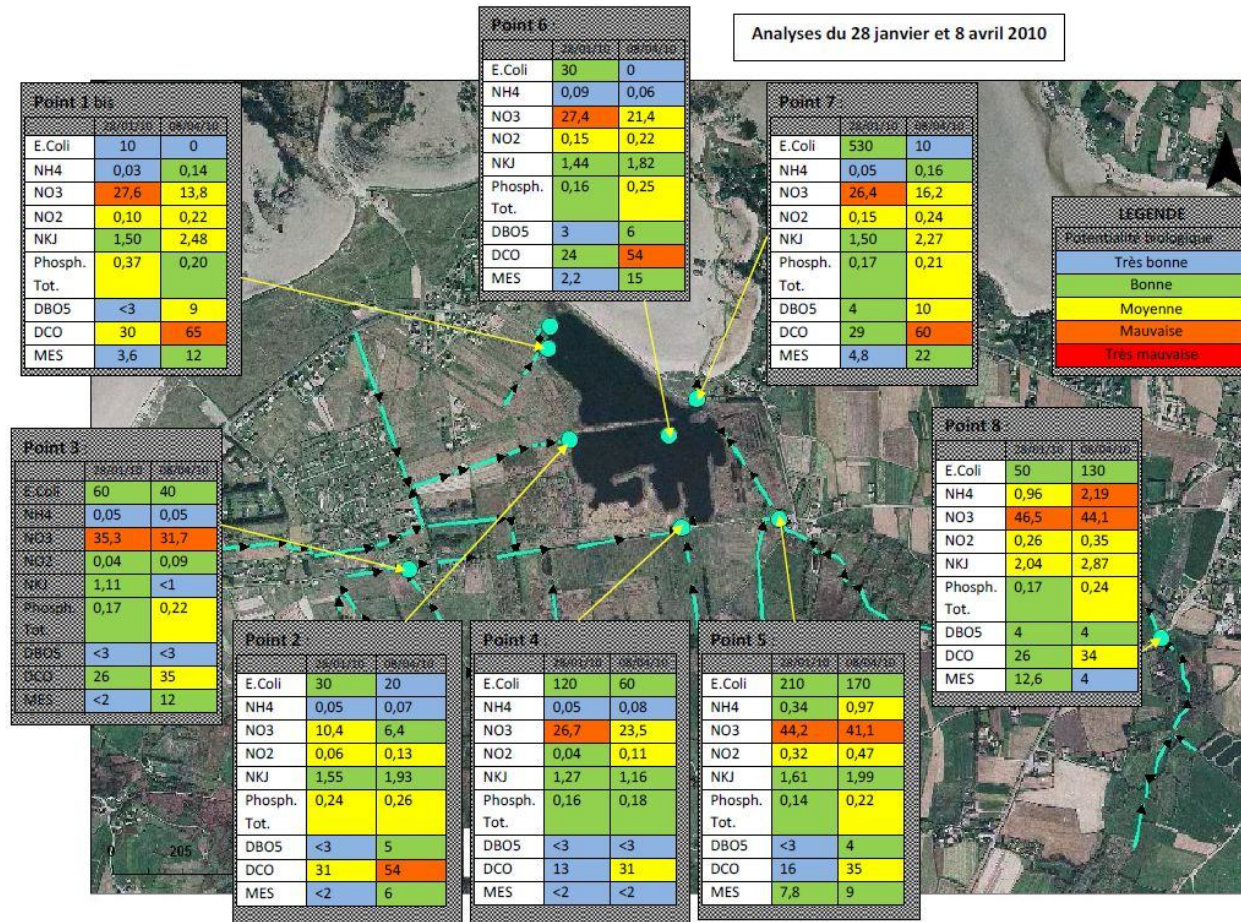
→ Communication et  
animations

→ **Suivis scientifiques**

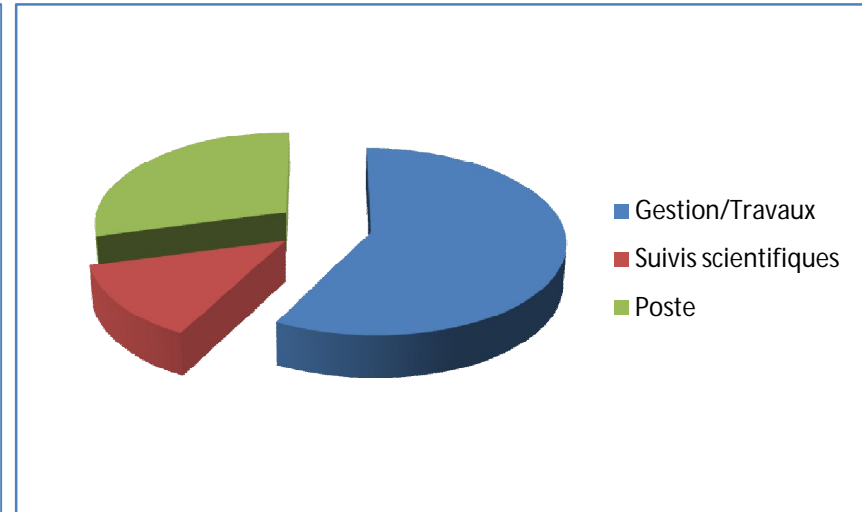
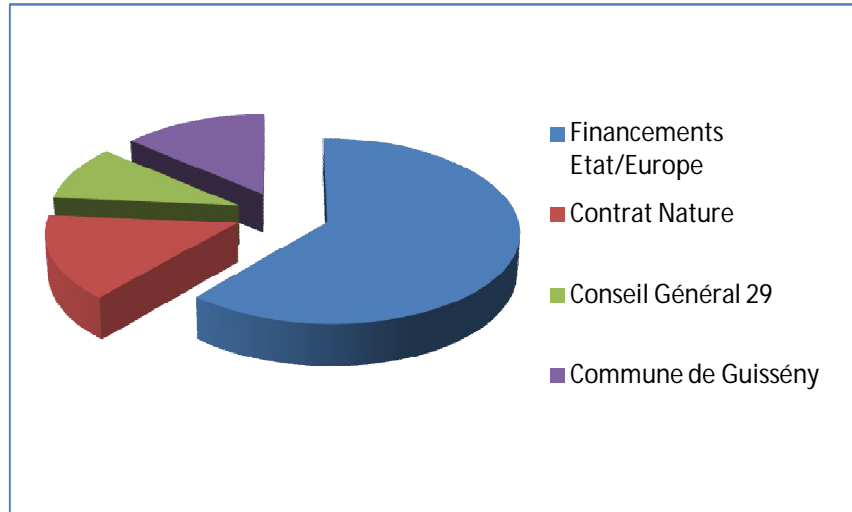
# Des suivis scientifiques indispensables pour évaluer les actions de gestion et l'évolution des milieux



# Suivis de la qualité de l'eau



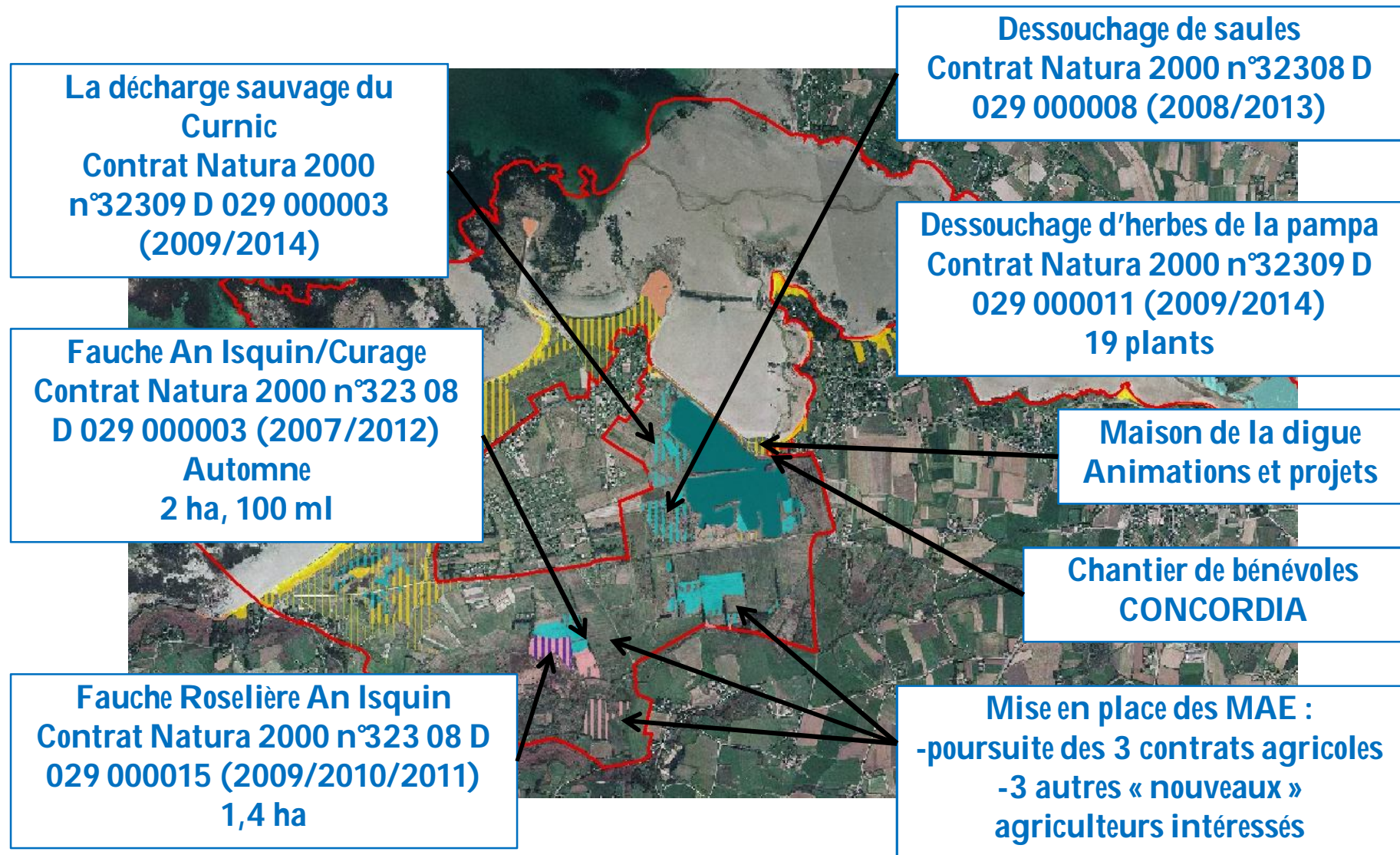
# Financements de 2003 à 2010



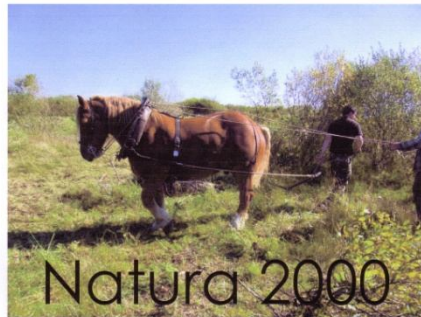
Financements Etat/Europe	304 648,28	61,32%
Contrat Nature	75 000,00	15,10%
Conseil Général 29	48 743,00	9,81%
Commune de Guissény	68 440,64	13,78%
	<b>496 831,92</b>	<b>100,00%</b>

Gestion/Travaux	286 791,00	57,72%
Suivis scientifiques	65 410,92	13,17%
Poste	144 630,00	29,11%
	<b>496 831,92</b>	<b>100,00%</b>

# Perspectives de travail à court terme



# Perspectives de travail pour l'année 2010



DOCUMENT D'OBJECTIFS  
du site de "Guissény"

(FR 5300043)

2008



DIRECTION  
REGIONALE  
DE L'ENVIRONNEMENT



## L'évaluation du DocOB

Poursuivre le travail engagé :  
comparaison des actions  
prévues et des actions  
effectivement réalisées

# Perspectives de travail pour l'année 2010

## L'évaluation de l'état de conservation des habitats et espèces



-Faire le lien entre le Constat de l'évolution des Habitats d'intérêt Communautaire et les Actions de Gestion



-Faire le lien entre l'évolution des populations (papillons, libellules, orchidées) et les Actions de Gestion

# Perspectives de travail pour l'année 2010

## Des études à poursuivre ou mettre en place ?



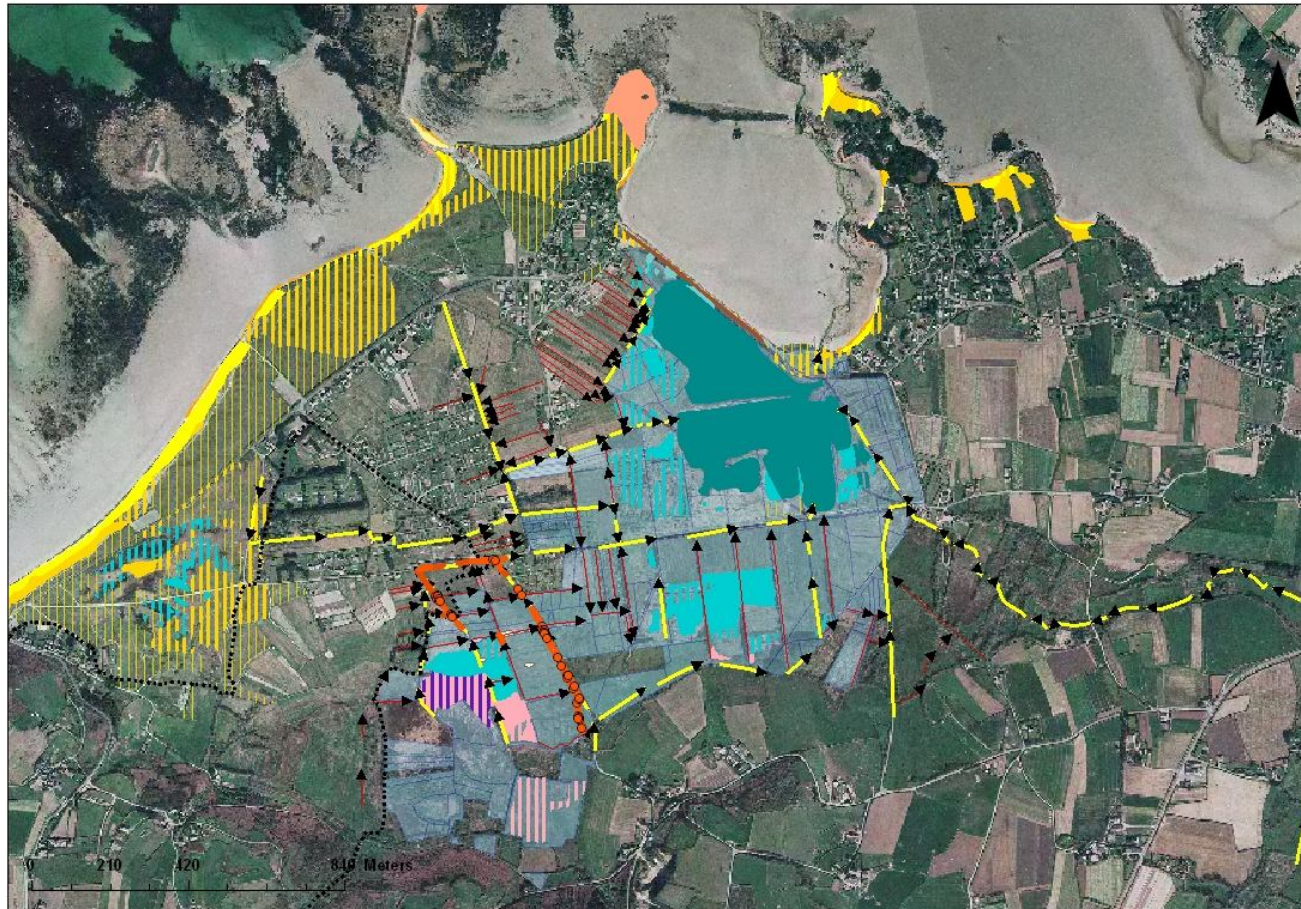
- -Poursuite du travail de l'UBO / PPR-SM / PLU / Assainissement
- -Evaluation Milieu Marin : mise en place d'un protocole sur l'estran rocheux
- -Cas spécifique de la Lagune, quelles actions ? :
  - poursuite des suivis de la qualité de l'eau
  - Participation aux groupes de travail SAGE bas Léon,
  - Participation aux groupes de travail du BV Quilimadec





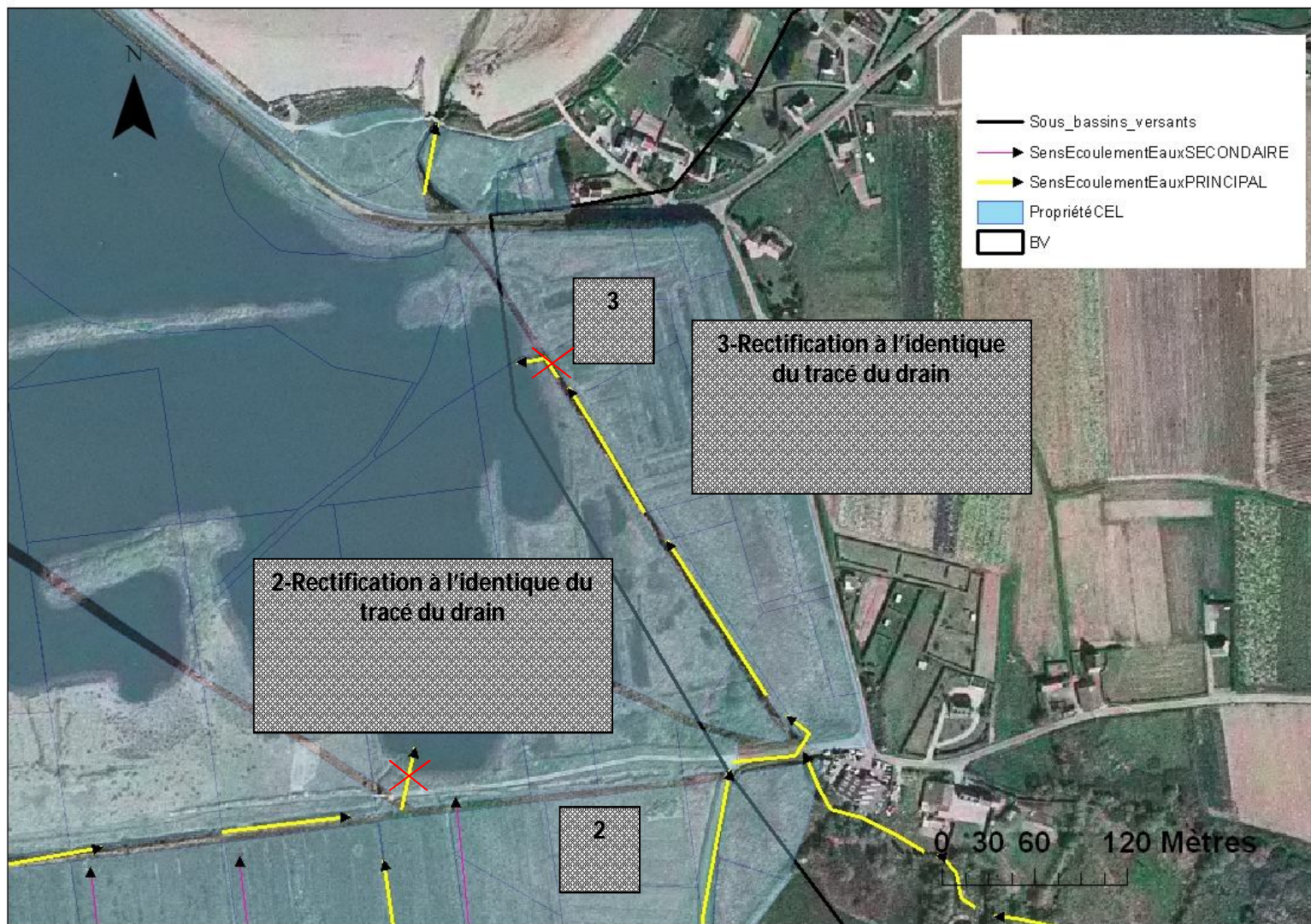
# Cas spécifique de la Lagune, quelles actions ?

Prévoir des curages de drains ?



# Cas spécifique de la Lagune, quelles actions ?

- Prévoir des modifications de tracés de drains ?
- Curage de l'étang ?



# Perspectives de travail pour l'année 2010

**Un DocOb à compléter**



Mise en place de groupes de travail suite au travail d'évaluation et des thématiques qui en sortiront

# Comité de pilotage du site Natura 2000 de Guissény

