

**Travaux pour rétablir la continuité du sentier littoral,
l'accès aux plages et la restauration de systèmes dunaires
suite aux tempêtes de janvier, février et mars 2014**

Avril 2014



***Labourioù evit adsevel kendalc'h straed an aod, mont ha
dont d'an traezhennoù hag adsavidigezh tevinier da heul
taolioù mor miziou genver, c'hwevrer ha meurzh 2014***

Miz ebrel 2014



Travaux pour rétablir la continuité du sentier littoral, l'accès aux plages et la restauration de systèmes dunaires suite aux tempêtes de janvier, février et mars 2014. Avril 2014.

Labourioù evit adsevel kendalc'h straed an aod, mont ha dont d'an traezhennoù hag adsavidigezh tevinier da heul taolioù mor miziou genver, c'hwevrer ha meurzh 2014. Miz ebrel 2014.

Rédaction / Skrivet gant :

Nicolas LONCLE

chargé de mission Natura 2000 et garde du littoral, Mairie de Guissény
kargad a gefridi Natura 2000 ha gard an aod, Ti-Kêr Gwiseni
guisseny.n2000@gmail.com tel./Pgz : 02 98 25 69 57

Coordonnées Mairie de Guissény / Mont e darempred gant Ti-Kêr Gwiseni

mairie.guisseny@wanadoo.fr tel./Pgz : 02 98 25 61 07 Fax/Faks: 02 98 25 69 69

Table des matières

I -Cadre de réflexion et de décision pour les travaux.....	5
II -Secteurs concernés.....	5
II.1 -Presqu'île des Dibennou, depuis les Barachou à An Ode Wenn.....	5
II.2 -Dune de la Sècherie.....	5
II.3 -Enez Kroazenn.....	5
III -Travaux à réaliser en régie.....	5
III.1 -Services techniques.....	5
III.2 -Chargé de mission Natura 2000.....	6
III.3 -Chantiers bénévoles : élus – habitants – associations.....	6
<i>Plage de Aod An Ti Hard.....</i>	<i>6</i>
<i>Ganivelles le long du muret entre Aod An Ti Hard et Beg An Dibennou.....</i>	<i>6</i>
IV -Travaux à réaliser par des entreprises.....	6
IV.1 -Travaux dans le cadre du contrat Natura 2000 de mise en défens des dunes et du littoral.....	6
IV.2 -Demande de devis.....	6
<i>Devis n°1 -Réparation d'un escalier en pierres maçonnées permettant l'accès à la grève (site des Barachou).....</i>	<i>7</i>
<i>Objet et précisions du marché.....</i>	<i>7</i>
<i>Localisation.....</i>	<i>7</i>
<i>Accessibilité.....</i>	<i>7</i>
<i>Description succincte de l'ouvrage et situation après événements climatiques.....</i>	<i>7</i>
<i>Contacts.....</i>	<i>8</i>
<i>Devis n°2 -Réparation d'un muret en pierre (vers pointe des Dibennou).....</i>	<i>9</i>
<i>Objet et précisions du marché.....</i>	<i>9</i>
<i>Localisation.....</i>	<i>9</i>
<i>Accessibilité.....</i>	<i>9</i>
<i>Description succincte de l'ouvrage et situation après événements climatiques.....</i>	<i>9</i>
<i>Contacts.....</i>	<i>10</i>
<i>Devis n°3 -Restauration de systèmes dunaires par mise en place de barrières d'ensablement avec géo-textile.....</i>	<i>11</i>
<i>Objet et précisions du marché.....</i>	<i>11</i>
<i>Localisation.....</i>	<i>11</i>
<i>Accessibilité.....</i>	<i>11</i>
<i>Description succincte des ouvrages situations après événements climatiques et travaux envisagés.....</i>	<i>12</i>
<i>Contacts.....</i>	<i>13</i>
<i>Devis n°4 -Déplacement ou ré-ensablement de l'escalier amovible aux dunes de la Sécherie.....</i>	<i>14</i>
<i>Objet et précisions du marché.....</i>	<i>14</i>
<i>Localisation.....</i>	<i>14</i>
<i>Accessibilité.....</i>	<i>14</i>
<i>Description succincte de l'ouvrage et situation après événements climatiques.....</i>	<i>14</i>
<i>Contacts.....</i>	<i>14</i>
<i>Devis n°5 -Mise en place de clôtures de mise en défens pour la protection des dunes et la canalisation du public.....</i>	<i>15</i>
<i>Devis n°6 -Réalisation d'un escalier d'accès à la crique d'Aod Vihan An Ti Hard.....</i>	<i>15</i>
V -Schéma de ré-ouverture du sentier littoral.....	16
V.1 -Étapes de ré-ouverture.....	16
V.2 -Communication.....	17
Annexe 1 - Tableau de synthèse des dégâts constatés et travaux à réaliser par tronçon de littoral et accès plage.....	i
Annexe 2 - Diaporama présenté lors de la commission travaux du 25/03/2014.....	iv

I - Cadre de réflexion et de décision pour les travaux

Suite à plusieurs visites de terrain pour faire un bilan des dommages, une commission travaux a été organisée le mardi 25 mars 2014. A l'occasion de cette réunion, le littoral a été passé en revue grâce à des cartes et photographies. Il a été débattu et décidé dans la mesure du possible :

- des travaux à conduire,
- des tronçons et accès plage à fermer définitivement ou temporairement
- de l'ordre des actions à mener
- de la répartition des tâches (régie, prestataires extérieurs, chantier bénévole)
- du financement

Le tableau de synthèse préparé pour la commission travaux et listant par tronçon et accès plage les dégâts, difficultés et besoins est présenté en (Annexe 1). La présentation donnée lors de la commission travaux est présentée en (Annexe 2). Les lettres et chiffres identifiant tronçons et accès renvoient à la figure ci-dessous.

II - Secteurs concernés

II.1 - Presqu'île des Dibennou, depuis les Barachou à An Ode Wenn

Il s'agit du secteur concerné par l'essentiel des travaux. La figure ci-dessous présente les tronçons de sentier et de littoral (nombre) et les accès plage (lettres) potentiellement concernés par des aménagements.



II.2 - Dune de la Sècherie

Sur ce secteur sont concernés l'escalier amovible qu'il faut repositionner ou ré-ensabler et un secteur en sommet de dune sans clôtures de mise en défens et qu'il conviendrait de mettre en défens avec éventuellement un léger recul du GR sur ce tronçon.

II.3 - Enez Kroazenn

L'érosion sur une partie de l'île pourrait nécessiter de modifier le tracé du sentier.

III - Travaux à réaliser en régie

III.1 - Services techniques

Les services techniques pourront intervenir sur certains tronçons pour le ré-ensablement, l'apport de matériaux et outils, la signalisation des déviations et arrêtés d'interdiction.

III.2 - Chargé de mission Natura 2000

Concernant les travaux dans leur globalité, le chargé de mission a un rôle de suivi et de coordination des actions. Concernant la réalisation effective, Nicolas établira le besoin ou pas de matérialiser le tracé du sentier sur l'îlot d'Enez Kroazenn. Le sentier a en effet au nord-est subi un recul et il pourrait être justifié de prévoir de baliser un tracé qui éviterait que la fréquentation piétonne amplifie les résultats de l'érosion marine.

III.3 - Chantiers bénévoles : élus – habitants – associations

Plage de Aod An Ti Hard

Pour la plage d'Aod An Ti Hard (plage de la maison de la garde), secteur particulièrement touché, il a été décidé suite aux volontés émises par certains habitants de participer à la restauration des sentiers, d'organiser un chantier bénévole. Sur ce secteur, une partie des travaux sera réalisée par les bénévoles avec des élus ; les services techniques pourront intervenir pour la préparation en amont et les véhicules des services techniques seront être utilisés notamment le tractopelle pour le ré-ensablement d'une partie du tronçon. Concernant, l'implantation de barrières d'ensablement au niveau de la plage, le marché sera confié à une entreprise. Il s'agira donc avec les bénévoles de relever, retourner et repositionner les poteaux et ganivelles le long du sentier.

- **Date** : un samedi en mai (éviter les week-ends de pont?)
- **Travaux à réaliser** : fixation de poteaux plus longs à enfoncer plus profondément que les poteaux existants ; retournement des ganivelles (pointes des lattes vers le bas) ; fixation des ganivelles aux poteaux ; ré-ensablement
- **Matériaux à prévoir** : poteaux (voir si poteaux longs en stock et en nombre suffisant aux Services techniques) ; jambes de forces ; fil galvanisé de diamètre au moins égal à 2,7 mm ; crampillons ; ganivelles si, clôture existante trop abîmée
- **Équipements et outils à prévoir** : tarière, pelles, barre à mines, pinces coupantes, gants, etc.

Ganivelles le long du muret entre Aod An Ti Hard et Beg An Dibennou

Le long du muret fortement abîmée, il y a des ganivelles qui sont tombées. Ces ganivelles avec géotextile contribue à limiter l'érosion de la micro-falaise. Il serait peut-être envisageable de fixer ces ganivelles avec l'association d'entretien des sentiers Strejou glaz Gwiseni.

Pour les ganivelles situées vers la pointe des Dibennou, il faut déterminer si les travaux peuvent-être réalisés dans le cadre du contrat Natura 2000 de mise en défens des végétations littorales.

IV - Travaux à réaliser par des entreprises

Les travaux techniques spécifiques, chronophages et/ou nécessitant des achats conséquents de matériaux seront confiés à des entreprises.

IV.1 - Travaux dans le cadre du contrat Natura 2000 de mise en défens des dunes et du littoral

Un contrat Natura 2000 de mise en défens des dunes est en cours. Le secteur d'An Ode Wenn aux Barachou est le dernier secteur à réaliser. Suite aux tempêtes, les dégâts remettent en cause les aménagements prévus au contrat. Dès le projet modifié, une demande d'action modificative sera faite auprès de la DDTM afin de pouvoir réaliser les travaux sur ce secteur.

IV.2 - Demande de devis

Pour les autres travaux, des devis seront demandés aux entreprises. Les devis permettront en fonction des montants des travaux, du niveau de fréquentation des lieux et/ou de leur sensibilité environnementale, de déterminer les possibilités et priorités d'action pour la commune.

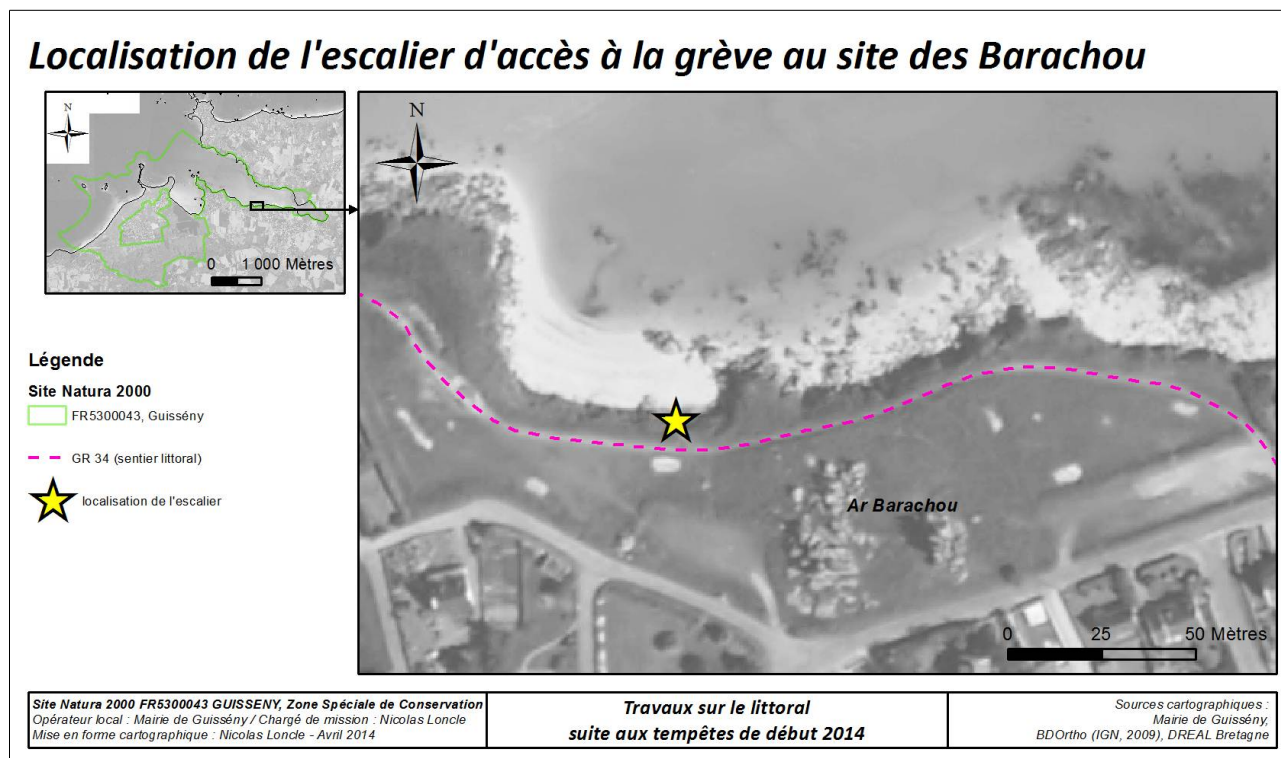
Les éléments pour les demandes de devis sont présentés aux pages suivantes

Devis n°1 - Réparation d'un escalier en pierres maçonnées permettant l'accès à la grève (site des Barachou)

Objet et précisions du marché

- **Objet** : réparation d'un escalier en pierres maçonnées permettant l'accès à la grève au site des Barachou
- **Éléments à présenter** : prix de la prestation ; moyens et modalités techniques
- **Critère de sélection** : l'offre la moins disante sera retenue ; les précisions sur les moyens et modalités techniques de réalisation permettront d'évaluer la cohérence de l'offre financière avec les travaux envisagés

Localisation

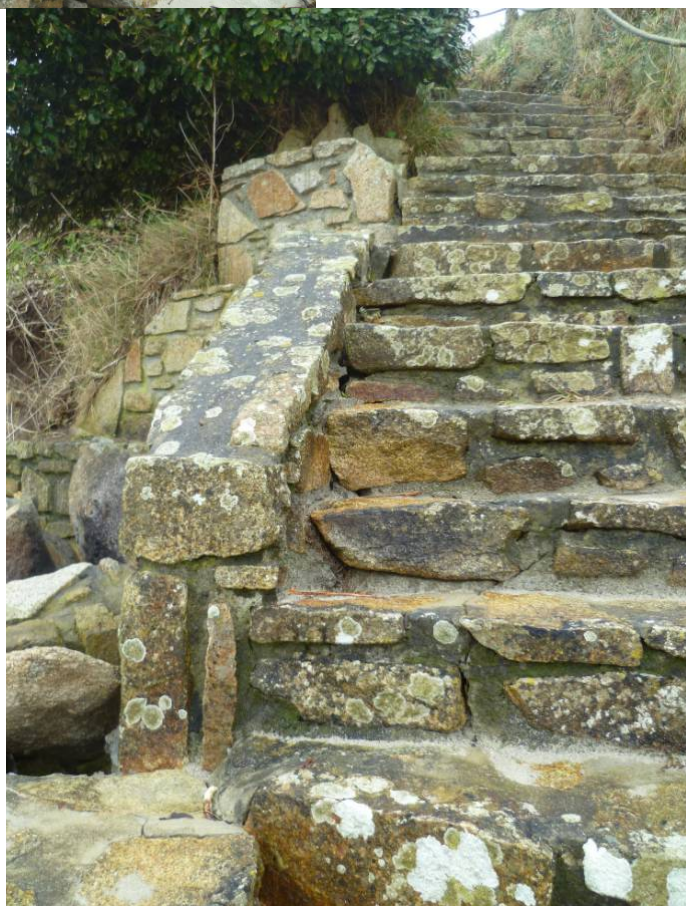


Accessibilité

L'accès avec un engin en haut de falaise est possible depuis le parking des Barachou. Le bas du site est accessible à marée basse depuis la cale de Skol an Aod située à environ 600 m.

Description succincte de l'ouvrage et situation après événements climatiques

L'escalier en pierres maçonnées d'une hauteur d'environ 6 m présente des fissures suite notamment à des glissements de terrain de part et d'autre. Un barbecue également en pierres maçonnées est solidaire de l'ouvrage à sa base au niveau de la plage. Ce barbecue a été également endommagé par les vagues. La réparation du barbecue n'est pas à prévoir dans le devis.



Contacts

- **Questions techniques et visites sur site** : Nicolas Loncle, chargé de mission Natura 2000 (guisseny.n2000@gmail.com) ou Stéphane Le Jeune, Responsable des services techniques
- **Questions administratives** : Olivier ROUSIC, directeur général des services

Mairie de Guissény

Place de Porthleven-Sithney

29880 GUISSÉNY

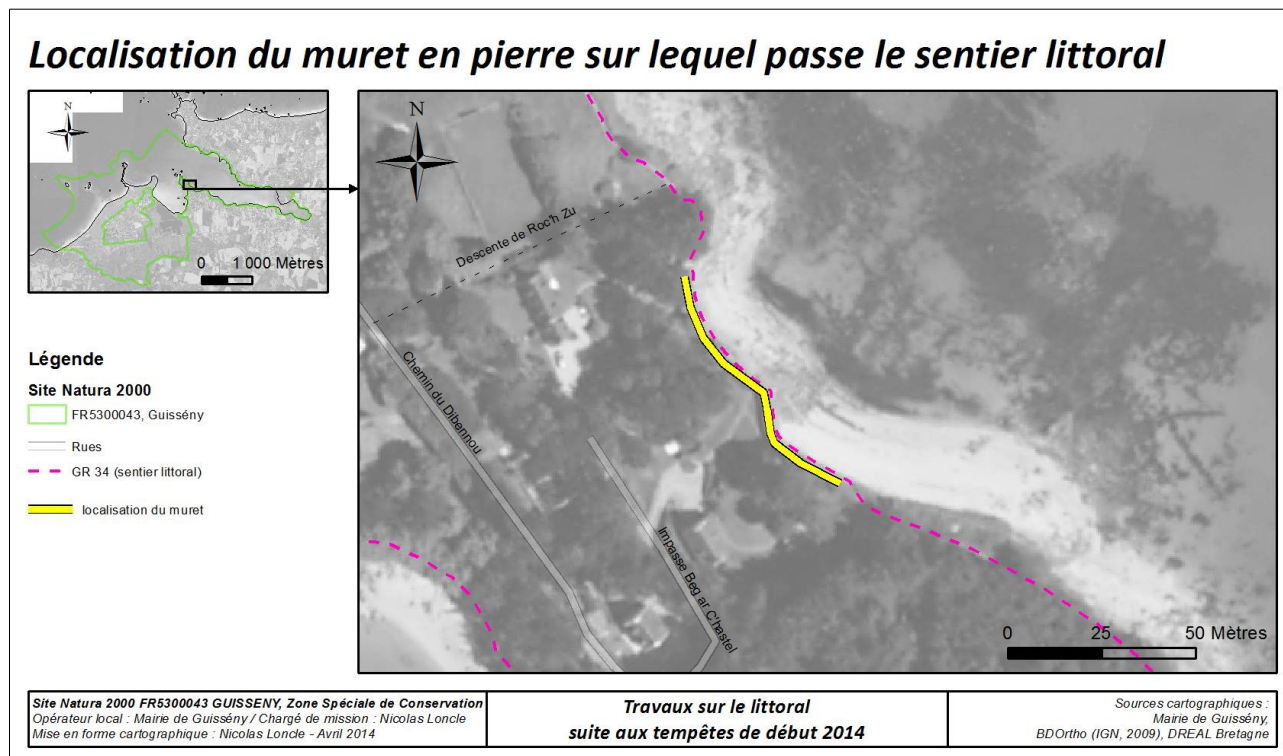
mairie.guisseny@wanadoo.fr tel./Pgz : 02 98 25 61 07 Fax/Faks: 02 98 25 69 69

Devis n°2 - Réparation d'un muret en pierre (vers pointe des Dibennou)

Objet et précisions du marché

- **Objet** : réparation d'un muret en pierres maçonnés sur lequel passe le sentier littoral (GR34). Le parement côté mer est en bon état mais c'est le corps et le sommet du digue qui présentent des zones dégradées et qu'il faut réparer
- **Éléments à présenter** : prix de la prestation ; moyens et modalités techniques
- **Critère de sélection** : l'offre la moins disante sera retenue ; les précisions sur les moyens et modalités techniques de réalisation permettront d'évaluer la cohérence de l'offre financière avec les travaux envisagés

Localisation



Accessibilité

L'accessibilité avec un engin sur le site peut s'avérer difficile en fonction du type d'engin ou de la période (marées). Le chemin du Dibennou permet d'approcher le site avec un véhicule de largeur normale mais la descente de Roc'h Zu n'est pas assez large. L'accès par l'estran pour l'apport de matériaux et matériel est possible mais la cale la plus proche à Skol An Aod est distante d'environ 1,5 km. En fonction du matériel utilisé, une solution pourrait être de demander aux propriétaires riverains la possibilité d'approcher le site par leurs terrains. Pour ce site, une visite sur place est nécessaire.

Description succincte de l'ouvrage et situation après événements climatiques

L'ouvrage est un mur en pierre d'environ 1 m de hauteur par rapport à l'estran. Il s'appuie sur la falaise meuble ou dure végétalisée côté terre. Il est atteint par la mer lors des marées de vive eau. Le parement maçonné est globalement en assez bon état. Par contre, le remplissage entre le mur et la falaise meuble ainsi que le recouvrement de ce remplissage et du haut du muret sont fortement dégradés à certains endroits (cf. photos). Des trous et des blocs rendent le muret non fréquentable et les travaux viseront à réparer ces trous et le recouvrement aux endroits dégradés.

Un pan complet de mur d'environ 2 m de long a glissé à l'extrémité sud-est. Ce pan n'est pas à reconstituer mais il conviendra de stabiliser l'extrémité du mur en place au niveau de la cassure (cf. photo).



Contacts

- **Questions techniques et visites sur site** : Nicolas Loncle, chargé de mission Natura 2000 (guisseny.n2000@gmail.com) ou Stéphane Le Jeune, Responsable des services techniques
- **Questions administratives** : Olivier ROUSIC, directeur général des services

Mairie de Guissény

Place de Porthleven-Sithney

29880 GUISSÉNY

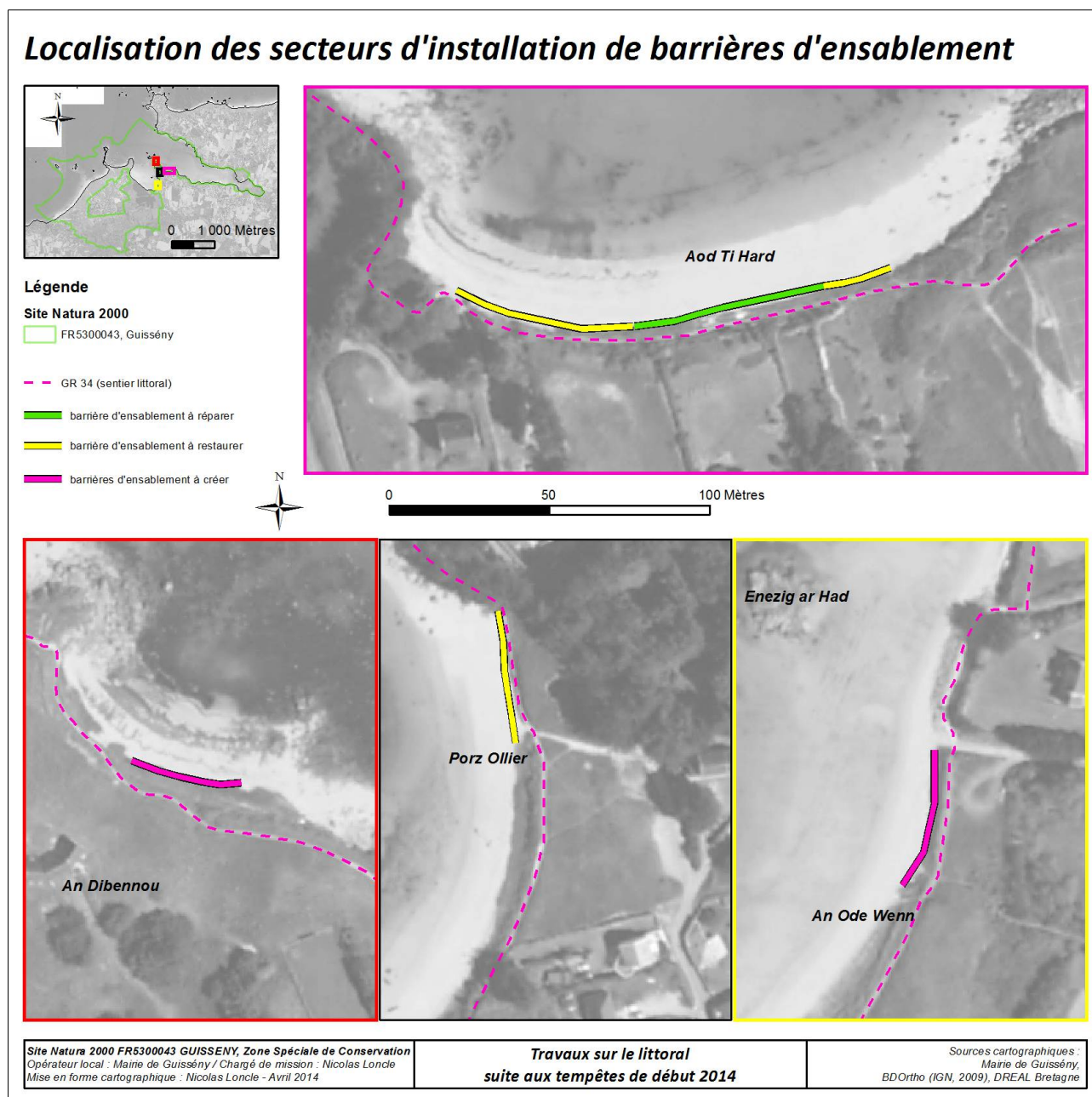
mairie.guisseny@wanadoo.fr tel./Pgz : 02 98 25 61 07 Fax/Faks: 02 98 25 69 69

Devis n°3 - Restauration de systèmes dunaires par mise en place de barrières d'ensablement avec géo-textile

Objet et précisions du marché

- **Objet** : réparation, restauration et création de barrières d'ensablement pour restaurer des systèmes dunaires de haut de plage et stabiliser le trait de côte
- **Éléments à présenter** : prix de la prestation ; moyens et modalités techniques ; détailler le prix par secteurs d'intervention (4 secteurs). Possibilité de proposer des variantes avec technique de barrière d'ensablement différente de celle envisagée.
- **Critère de sélection** : l'offre la moins disante sera retenue ; les précisions sur les moyens et modalités techniques de réalisation permettront d'évaluer la cohérence de l'offre financière avec les travaux envisagés

Localisation



Accessibilité

Le site d'An Ode Wenn est un site facilement accessible : un chemin carrossable (chemin de Porz Ollier) permet d'accéder au sommet de la dune et la cale dans le prolongement du Chemin Ar Skluz permet un accès aisé à

l'estran avec un engin motorisé.

Pour le site de Porz Olier, le site est assez facilement approchable côté terre par la dune. L'accès par l'estran est plus difficile car il nécessite de traverser le cours de la rivière Alanan dans la baie. Un ensablement provisoire pourrait peut-être permettre de descendre par la descente de Porz Olier.

Pour les sites d'Aod An Ti Hard et des Dibennou, l'accès avec un engin peut s'avérer difficile en fonction du type d'engin ou de la période (marées). L'accès par l'estran pour l'apport de matériau et matériel est possible mais la cale la plus proche à Skol An Aod est distante d'environ 1,5 km d'Aod Ti Hard et de 2 km pour le site des Dibennou.

Une visite des sites est nécessaire.

Description succincte des ouvrages situations après événements climatiques et travaux envisagés

Les barrières d'ensablement existantes consistent en une rangée de poteaux et ganivelles complétée d'un géotextile. Ces aménagements ont été réalisés au début des années 2000. Les poteaux sont enfoncés dans le substrat glaiseux présent sous la surface du sable afin d'assurer une fixation pérenne.

Certains secteurs ont relativement bien résisté aux événements climatiques et ne nécessitent qu'une simple réparation : principalement fixation d'une nouvelle clôture de ganivelles et parfois d'un nouveau géotextile. (Aod An Ti Hard environ : env. 60 m).

D'autres secteurs ont été complètement détruits par les vagues. Pour ces secteurs, il est prévu une restauration à l'identique des barrières d'ensablement (Aod An Ti Hard environ : env. 80 m ; Porz Olier : env. 40 m). Toutefois, l'entreprise peut proposer en variante une solution technique alternative sur la base de son expérience.

Enfin, deux secteurs ont été marqués par une érosion forte et il est souhaité créer des barrières d'ensablement pour ces secteurs (Dibennou : env. 30 m ; An Ode Wenn : env. 40 m). Dans le cas des Dibennou, il existe déjà une barrière d'ensablement et il s'agira d'établir la nouvelle en prolongement de celle déjà existante. La solution technique envisagée est à nouveau une ou deux rangées de poteaux avec clôture de ganivelles et géotextile. Les poteaux devront être enfoncés dans le substrat dur sous le sable pour une fixation pérenne. L'entreprise peut proposer en variante une solution technique alternative sur la base de son expérience.



Aod An Ti Hard



Porz Olier



An Ode Wenn

Contacts

- **Questions techniques et visites sur site** : Nicolas Loncle, chargé de mission Natura 2000 (guisseny.n2000@gmail.com) ou Stéphane Le Jeune, Responsable des services techniques
- **Questions administratives** : Olivier ROUSIC, directeur général des services

Mairie de Guissény

Place de Porthleven-Sithney

29880 GUISSÉNY

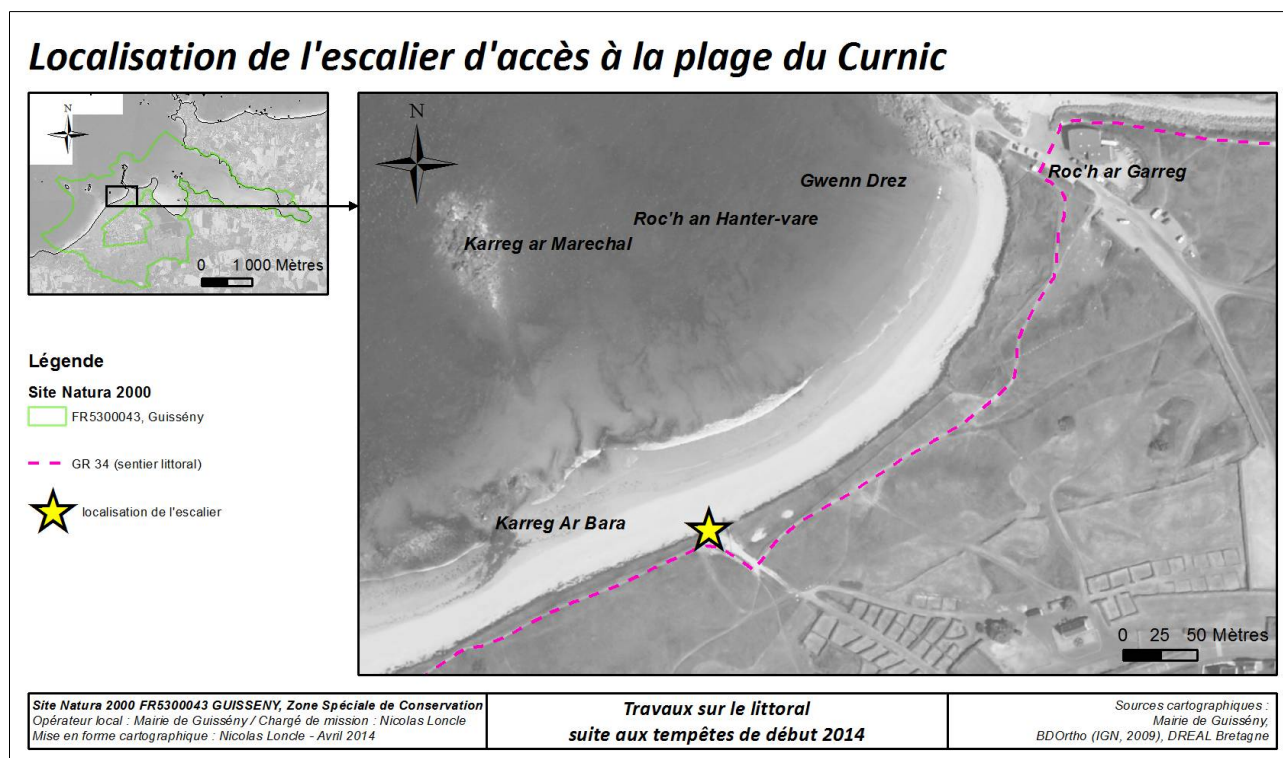
courriel : mairie.guisseny@wanadoo.fr tel./pgz : 02 98 25 61 07 – Fax/Faks : 02 98 25 69 69

Devis n°4 - Déplacement ou ré-ensablement de l'escalier amovible aux dunes de la Sécherie

Objet et précisions du marché

- **Objet** : ré-ensablement ou repositionnement d'un escalier métallique permettant l'accès à la plage de Curnic depuis le camping
- **Éléments à présenter** : prix de la prestation de déplacement et/ou prix de la prestation de ré-ensablement ; moyens et modalités techniques
- **Critère de sélection** : l'offre la moins disante sera retenue ; les précisions sur les moyens et modalités techniques de réalisation permettront d'évaluer la cohérence de l'offre financière avec les travaux envisagés

Localisation



Accessibilité

Le site est relativement accessible par la cale de la plage du Curnic ou par le chemin du camping municipal.

Description succincte de l'ouvrage et situation après événements climatiques

L'escalier métallique avec marches en bois a été installé en décembre 2008. L'escalier est fixé à sa base inférieure par un bloc béton ensablé : l'escalier est solidarisé à ce bloc par des boulons (cf. photo). Le haut de l'escalier repose normalement sur le sommet de la dune. Suite aux tempêtes, la dune s'est érodée et le sommet de la dune a reculé. L'entreprise présentera un prix pour l'option de ré-ensablement sous et autour de l'escalier (sable pris sur site) et/ou un prix pour l'option de déplacement (recul) de l'escalier pour une meilleure assise en sommet de dune.

Contacts

- **Questions techniques et visites sur site** : Nicolas Loncle, chargé de mission Natura 2000 (guisseny.n2000@gmail.com) ou Stéphane Le Jeune, Responsable des services techniques
- **Questions administratives** : Olivier ROUSIC, directeur général des services Mairie de Guissény / Place de Porthleven-Sithney 29880 GUISSÉNY
courriel : mairie.guisseny@wanadoo.fr
tel./pgz : 02 98 25 61 07 – Fax/Faks : 02 98 25 69 69

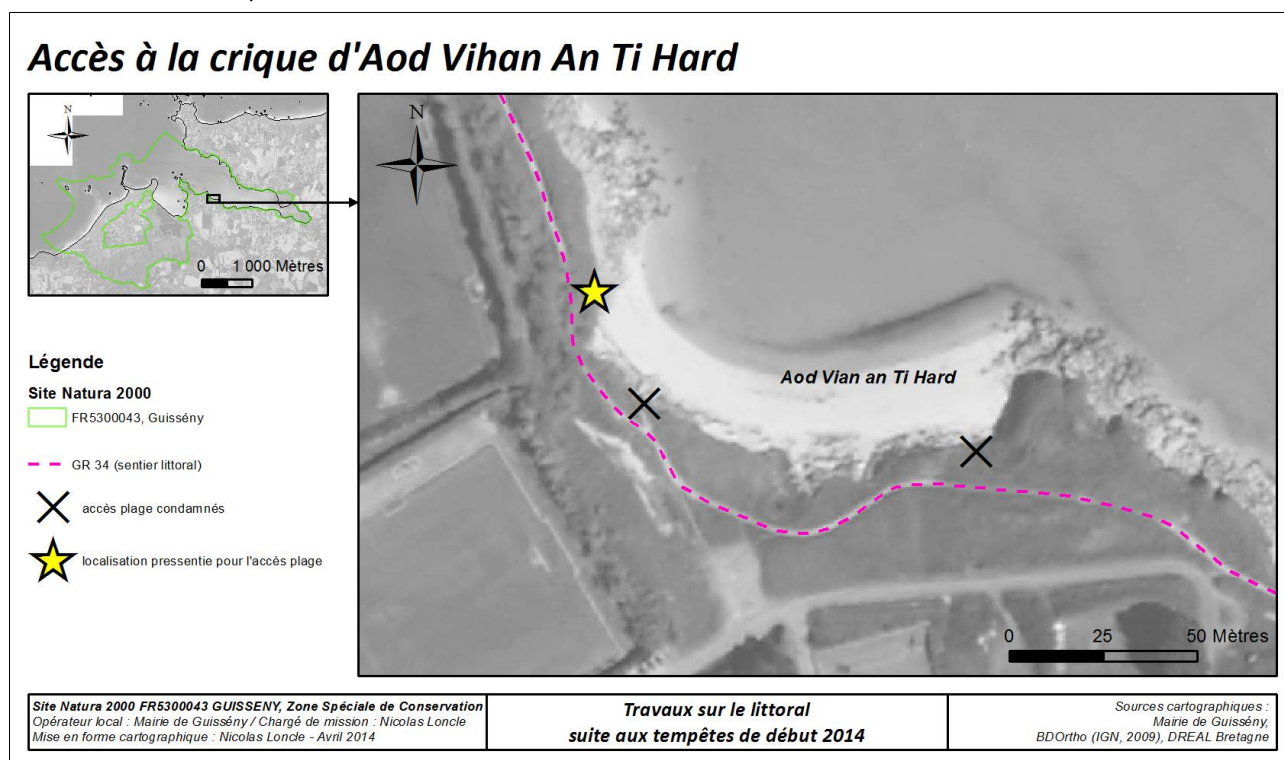


Devis n°5 - Mise en place de clôtures de mise en défens pour la protection des dunes et la canalisation du public

Une demande de devis sera réalisé s'il n'est pas possible de financer ces mesures dans le cadre du contrat Natura 2000 de mise en défens des dunes et des végétations littorales. Il est nécessaire de faire au préalable un bilan des linéaires mis en place pour savoir s'il est possible d'inclure ces aménagements dans le volume linéaire prévus au contrat Natura 2000.

Devis n°6 - Réalisation d'un escalier d'accès à la crique d'Aod Vihan An Ti Hard

Les deux accès d'Aod Vihan An Ti Hard ne sont plus praticables. Il a été décidé de condamner ces deux accès et de recréer un accès côté ouest de la crique sur la partie en dur de la falaise et non sur une partie sableuse comme c'est le cas à présent.



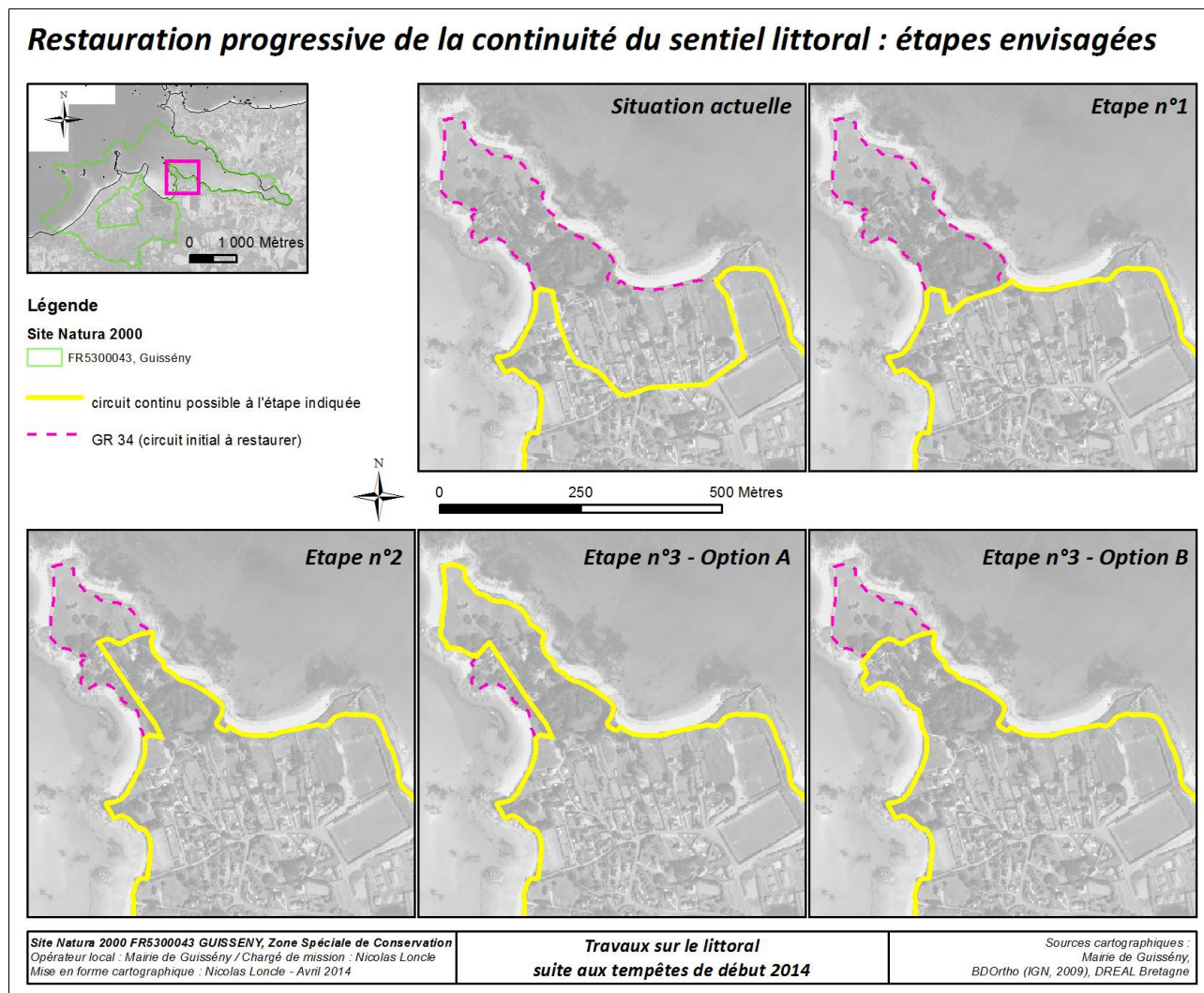
Avant de lancer un devis, il est nécessaire d'établir la localisation de la descente et préciser le besoin. Dans un premier temps, un travail de débroussaillage en régie ou avec l'association des sentiers Strejòù Glaz Gwiseni pourra permettre de tracer le sentier du nouvel accès. La réalisation de marches sera probablement nécessaire et il sera alors déterminé si le travail sera confié à une entreprise ou réalisé par un chantier bénévole ou par les services techniques.

V - Schéma de ré-ouverture du sentier littoral

V.1 - Étapes de ré-ouverture

Sans pouvoir donner d'échéance précise, il est envisagé de restaurer la continuité du sentier littoral vers la pointe des Dibennou par étape. Pour assurer une continuité du sentier littoral, il est actuellement possible de dévier le parcours par les routes secondaires ou des chemins (cf. carte page suivante pour le noms des rues et chemins).

Pour assurer une continuité, la situation actuelle impose d'emprunter sur un assez long tronçon une route bitumée de faible trafic mais dépourvue de trottoir (rue du Stade - rue de Nodéven – chemin du Dibennou), ce qui n'est pas idéal pour la sécurité des usagers.

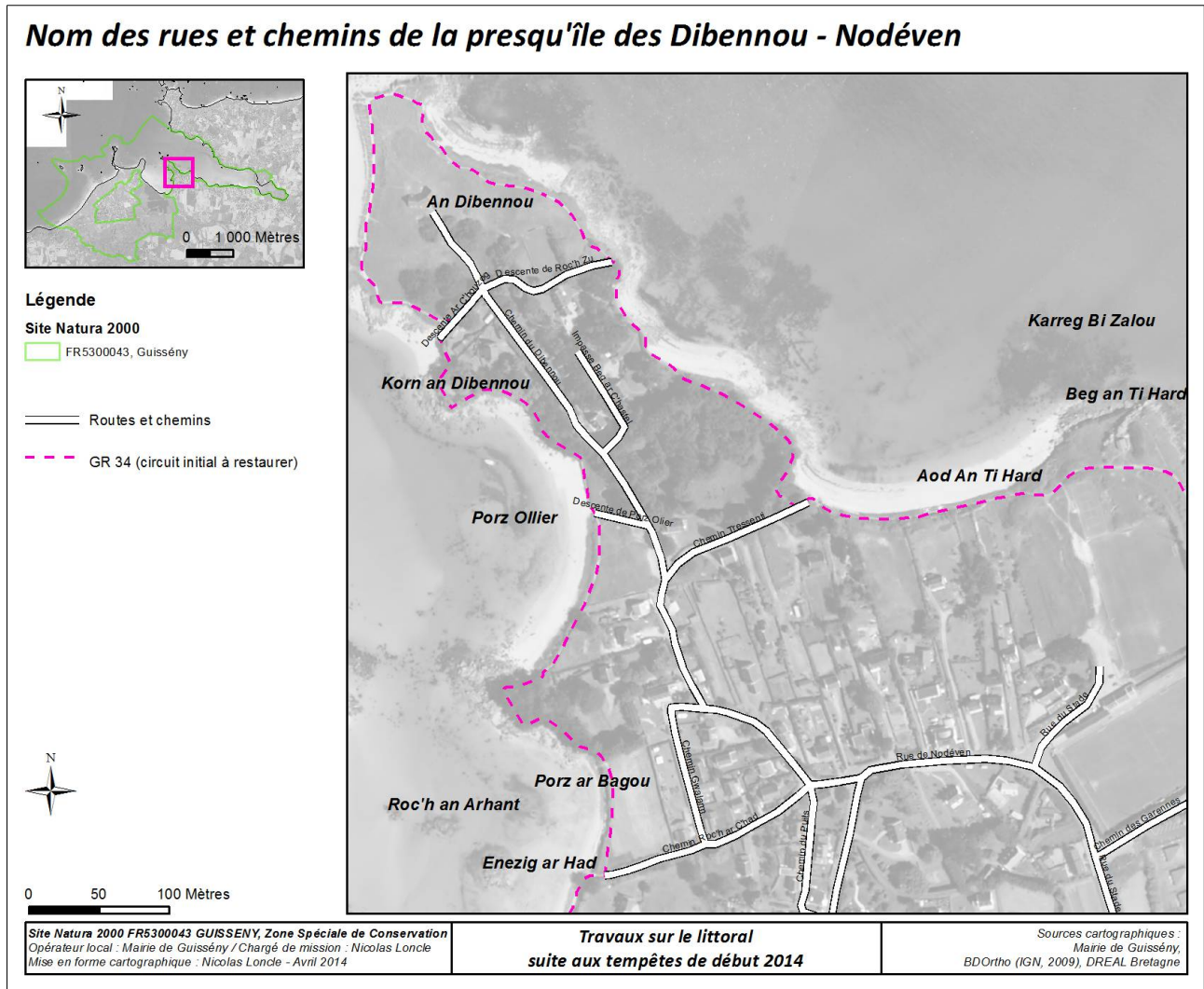


La **première étape** souhaitée est la réouverture du chemin entre la pointe de la garde et le chemin de Tressenti, le long d'Aod An Ti Hard. Cette première étape à réaliser avant l'été évitera d'emprunter les routes bitumées, puisqu'il sera possible de « couper » la presqu'île par le chemin de Tressenti.

La **seconde étape** sera probablement la réouverture du tronçon avec le passage sur muret en pierre et qui est compris entre le chemin de Tressenti et la descente de Roc'h Zu.

Les **troisième et quatrième étapes** consisteront à rouvrir le tronçon compris entre la descente de Porz Olier et la descente Ar C'houzog et le tronçon compris entre la descente Ar C'houzog et la descente de Roc'h Zu et qui permet de faire le tour de la pointe des Dibennou. Il n'est pas possible pour le moment de savoir quel tronçon sera ré-ouvert le premier. S'agissant du secteur de Porz Olier, un recul du sentier est à prévoir sur un terrain privé aussi sera-t-il nécessaire d'entreprendre une concertation avec le propriétaire ce qui peut contribuer à repousser l'intervention.

A noter qu'en pratique, l'accès à la pointe du Dibennou est maintenu au moins pour permettre l'accès à la plage. La partie du tronçon posant problème pour les piétons ne fait qu'une vingtaine de mètres mais des travaux relativement importants sont nécessaires pour le stabiliser.



V.2 - Communication

Afin d'informer les habitants ainsi que les usagers du sentier littoral, il serait bien d'installer des cartes précisant les circuits provisoires en cours et les étapes de réouverture envisagée. Ces panneaux avec cartes devront être installés a minima aux points où le sentier littoral est dévié.

Une communication sera faite également dans le bulletin d'information municipal et le Sell'ta.

**Annexe 1 - Tableau de synthèse des dégâts constatés
et travaux à réaliser par tronçon de littoral et accès
plage**

où ?					quoi ?					comment ?		combien ?	qui ?			quand ?		
Localisation					État du littoral					Interventions à réaliser	Propositions techniques	Coût	Répartition des tâches			Agenda		
Secteur	Site	tronçon	identifiant	Type	support	Sentier	Falaise ou dune	Aménagements	Risque pour la sécurité des usagers	propositions d'aménagement			Entreprises	Services techniques	Bénévoles / insertion	Priorité	envisageable avant été ?	
De Skol An Aod aux Barachou	Plage de la Croix	cale de Skol An Aod	A	Accès plage	artificiel dur	praticable	NC	délabrement général de la cale	non	mettre un plot ou une barrière pour bloquer accès cale	idem	?						
		de la cale de Skol à la maison en bord de mer	1	Sentier	terre / sable	praticable		stable ou érosion ne compromet pas la continuité du GR	RAS	non	RAS		-					
		nouvel accès est de la Croix	B	Accès plage	sable	praticable		stable	RAS	non	RAS		-					
		nouvel accès ouest de la Croix	C	Accès plage	sable	moyennement praticable		érodiée mais reprofilage naturel en pente douce	ganivelles de descente de plage désensablées	faible	- Refixer ganivelles - laisser réensablement naturel et reprofilage par passage des piétons		€	devis AGSEL				oui
	cale entre la Croix et Ar Barachou Bian	D	Accès plage	artificiel dur	praticable		stable	dessous de la cale avec des vides (situation existante avant tempêtes)	non	- renforcement cale		?		x				
	Ar Barrachou	Traoñ ar Barachou	E	Accès plage	artificiel dur (escalier maçonné)	praticable		érodiée : glissement de falaise meuble terreuse	escalier présentant des fissures et un affaissement généralisé	fort	- condamner escalier - recréation d'un accès sur falaise dure (à l'ouest?)	- fermeture accès avec ganivelles - recréation d'un escalier sur une pointe - tout est envisageable, nouvel escalier en bois, béton, suspendu, etc.	€€	devis pour réparation (ou refaire escalier)				
		Du parking des Barachou à la barrière anti-cycles	2	Sentier	terre	praticable		localement érodée	RAS	faible	- décalage sentier au niveau du secteur érodé	- délimiter sentier décalé avec ganivelles ou trafil	€					
	Aod Ar Varac'h	de la barrière anti-cycles à Aod Ar Varac'h	3	Sentier	terre	praticable ?	?	?	?	?	?	?	?					
escalier		F	Accès plage	terre / artificiel dur (escalier maçonné)	praticable		stable	léger dégât mais apparemment réparé par JP ROBIN	non	RAS	RAS	-						
Des Barachou au chemin de Tressenti	Aod Vian An Ti Hard	Aod Vian An Ti Hard	4	Sentier	terre / sable	praticable		forte érosion, glissements	ganivelles et géotextile partie ouest de la plage HS	non	- le chemin est loin mais il pourrait être bon de canaliser le chemin pour éviter des descentes sur la dune	- clôture trafil	€	devis AGSEL ou modif CN2 ?				
		escalier accès Est	G	Accès plage	terre / sable	impraticable		forte érosion, glissements	plus de marche en bas d'escalier (situation existante avant tempêtes)	faible	- condamnation des deux accès - recréation d'un accès sur falaise en dur (à l'ouest)	- fermeture accès avec ganivelles ou trafil - recréation d'un escalier sur une pointe	€€	devis ?	?	débroussaillage pour nouvel accès ?	?	
		escalier accès Ouest	H	Accès plage	terre / sable	impraticable		forte érosion, glissements	plus de marche en bas d'escalier (situation existante avant tempêtes)	moyen								
	d'Aod Vian An Ti Hard à la maison du garde	5	Sentier	terre	praticable		stable	RAS	non	RR pense qu'il faudrait mieux délimiter avec du trafil la pointe du garde entre terrains de sport pour protéger le « bout de lande »	RAS	-						
	De la maison du Garde au chemin de Tressenti	de la maison du garde à l'accès en bas de la maison	6	Sentier	terre	praticable		stable	- quelques ganivelles penchées	non	- redresser ganivelles	- redresser ganivelles	€	AGSEL dans le cadre du CN2				
		accès en bas de la maison du garde	I	Accès plage	Sable / artificiel dur (marches en bois)	praticable		assez stable	RAS	non	RAS	RAS	-					
		de l'accès en bas de la maison du garde à la limite du tronçon de GR détruit	7	Sentier	terre / sable	difficilement praticable		assez stable	- ganivelles/poteaux/géotextile côté mer endommagés - ganivelles côté chemin couchées sur chemin	faible	- maintien du tracé actuel - restauration de l'aménagement de maintien du trait de côte	- mise en place de nouvelles ganivelles/poteaux/géotextile côté mer - redressement des ganivelles le long du chemin ou remplacement par trafil	€€€	devis à faire pour la partie basse, ganivelles + géotextile	pour ensablement	chantier à organiser en mai élus/habitants, redresser ganivelles + poteaux		oui
		du tronçon de GR détruit au chemin de Tressenti	8	Sentier	sable	impraticable		très forte érosion	- aménagement totalement détruit - ganivelles dans le vide	moyen	- solution idéale : reculer le chemin en haut de dune, mais paraît difficilement réalisable avec situation foncière - autre solution : reconstitution à l'identique du tracé	- restauration du tracé avec avec système de ganivelles+géotextile et réensablement	€€€	devis à faire pour la partie basse, ganivelles + géotextile	réensablement	chantier à organiser en mai élus/habitants, redresser ganivelles + poteaux		
Dibennou	du chemin de Tressenti à la descente de Roc'h Zu	du chemin de Tressenti au début du chemin sur muret	9	Sentier	terre	praticable		stable	RAS	non	RAS	RAS	-	-	-	-	-	
		du chemin sur muret à la descente de Roc'h Zu	10	Sentier	artificiel dur	impraticable		localement érodée	- forte érosion du sommet du muret et du corps (remplissage) - le parement maçonné semble avoir plutôt bien résisté sauf à une zone où un pan a glissé - les ganivelles et le géotextile côté terre ont été abîmés	fort	- réparer le muret - refixer les ganivelles	- remplissage du corps du digue avec tout venant de petit diamètre - refixation ganivelles avec ou sans géotextile	€€ ou €€€ ?	devis	?	on n'a pas précisé qui faisait les ganivelles pour ce secteur (bénévoles également?)		
	de la descente de Roc'h Zu à la pointe des Dibennou	de la descente de Roc'h Zu au début du 1 ^{er} escalier	11	Sentier	terre / sable	praticable		stable	RAS	non	RAS	RAS	-	-	-	-	-	
		1 ^{er} escalier	12	Sentier	sable	impraticable		forte érosion, glissements	- début d'effondrement, les marches sont menacées à court terme	fort	- solution idéale : reculer le chemin en sommet de dune - sinon maintien du tracé actuel avec renforcement en sable de la dune	- prolongement des ganivelles et monofil + réensablement	€€	devis	?			
		De la fin du 1 ^{er} escalier au second escalier	13	Sentier	sable	difficilement praticable		localement érodée	- ganivelles penchées fortement sur chemin	faible	- redresser les ganivelles	- redresser les ganivelles	€	AGSEL dans le cadre du CN2 ?			oui	
	de la pointe des dibennou à la descente ar c'houzoug	pointe de dibennou à table de picnic	14	Sentier	sable	praticable		forte érosion	RAS	non	RAS	RAS	-	-	-	-	-	
		accès de la table à picnic	J	Accès plage	sable	moyennement praticable		localement érodée	RAS	faible	- refaire accès	- ganivelles + marches supplémentaires (?)	€	AGSEL dans le cadre du CN2			oui	
		de la table de picnic à descente Ar Ch'ouzoug	15	Sentier	terre / sable	praticable		localement érodée	- ganivelles localement tombantes	moyen	- sécuriser secteur érodé - décalage léger chemin	- sécurisation avec ganivelles	€	AGSEL dans le cadre du CN2			oui	

où ?						quoi ?				comment ?		combien ?	qui ?			quand ?	
Localisation						État du littoral				Interventions à réaliser	Propositions techniques	Coût	Répartition des tâches			Agenda	
Secteur	Site	tronçon	identifiant	Type	support	Sentier	Falaise ou dune	Aménagements	Risque pour la sécurité des usagers	propositions d'aménagement			Entreprises	Services techniques	Bénévoles / insertion	Priorité	envisageable avant été ?
Porz Olier	Korn An Dibennou	de la descente Ar C'houzog à avant le tronçon détruit	16	Sentier	terre	praticable	localement érodée	- quelques branches d'arbres basses (situation préexistante) - vieilles clôtures délimitant propriétés sont tombées	faible	RAS ?	RAS ?	-	-	-	-	-	-
	Plage de Porz Olier	tronçon détruit jusqu'à l'accès plage de Porz Olier	17	Sentier	terre / sable	impraticable	très forte érosion	- destruction totale des aménagements	moyen	- recul du sentier - recréation d'un profil de dune	- recul du sentier sur le haut de la dune (voir avec propriétaire) - recréation de deux lignes de barrières d'ensablement (poteaux/ganivelles/géotextile) + réensablement + plantation oyats	€€€	?	?	?	-	probablement pas
		accès à la plage	K	Accès plage	terre / sable	impraticable	très forte érosion	RAS	moyen	- réalisation d'un escalier (marches en bois) très étroit pour limiter les points de faiblesse de ce tronçon de côte	réalisation d'un escalier (marches en bois) très étroit pour limiter les points de faiblesse de ce tronçon de côte	€€	?	pour l'été, simple réensablement			?
		de l'accès plage jusqu'au bout de la plage (avant Beg Porz Olier)	18	Sentier	sable	praticable	localement érodée	RAS	faible	- recul du sentier au niveau de la zone érodée	- délimitation avec ganivelles ou trafil	€	AGSEL dans le cadre du CN2 ?				
	Beg Porz Olier	Beg Porz Olier	19	Sentier	terre	praticable	stable	RAS	non	RAS	RAS	-	-	-	-	-	-
Porz Ar Bagou	Porz Ar Bagou	Porz Ar Bagou	20	Sentier	terre	praticable	localement érodée	RAS	moyen	- sécuriser secteur érodé	- clôture trafil sur une partie ou toute la longueur du tronçon	-	AGSEL dans le cadre du CN2	-	-	-	-
Beg Ar Perc'henn	Beg Ar Perc'henn	chemin de Roc'h ar C'had à chemin de Porz Olier	21	Sentier	terre	praticable	stable	RAS	non	RAS	RAS	-	-	-	-	-	-
	chemin de Porz Olier	descente du chemin de Porz Olier	L	Accès plage	Terre / artificiel dur (blocs)	impraticable	érosion moyenne	- descente impraticable en l'état	moyen	- condamner accès	?	-		?			oui
Aod An Ode Wenn	du chemin de Porz Olier à fin de tronçon très érodé	du chemin de Porz Olier à fin de tronçon très érodé	22	Sentier	terre / sable	impraticable	très forte érosion	- destruction des aménagements temporaires	fort	- recul du sentier - reconstitution du profil de dune	- recul du sentier sur le haut de la dune (voir avec propriétaire) - recréation de deux lignes de barrières d'ensablement (poteaux/ganivelles/géotextile) + réensablement + plantation oyats	€€€	Devis pour ganivelles + géotextile Devis AGSEL ou voir si possible dans cadre CN2				oui pour recul
		de fin du tronçon érodé à l'écluse	23	Sentier	sable	praticable	assez stable	RAS	non	- un recul du sentier serait à envisager pour que le tracé ne bifurque pas de façon abrupte (raccord avec le tronçon précédent)	- recul du sentier sur le haut de la dune (voir avec propriétaire)	€					oui pour recul
	accès particulier	M	Accès plage	sable	praticable	assez stable	RAS	non	RAS	RAS	-	-	-	-	-	-	-
		accès chemin ar skluz	N	Accès plage	sable	praticable	assez stable	RAS	non	RAS	RAS	-	-	-	-	-	-
De l'écluse à Penn An Dig (rue des pêcheurs)	Ecluse	passerelle écluse	24	Sentier	artificiel dur	praticable	stable	RAS	faible	- désensabler passage	- désensablement manuel ou mécanique			désensablement mécanique			oui
	dune entre écluse et digue	dune entre écluse et digue	25	Sentier	sable	praticable	assez stable	RAS	non	RAS	RAS	-	-	-	-	-	-
	digue	digue	26	Sentier	terre / sable	praticable	stable	barrière anti-cycles	non	- réparer barrière anti-cycles	- réparer barrière anti-cycles			réparé			oui
Ar Skeiz	de Penn an Dig au Centre nautique	de Penn an Dig au Centre nautique	27	Sentier	terre / sable	praticable	assez stable	RAS	non	prévoir une sécurisation ponctuelle si localement l'érosion a été forte				?		oui	
Enez Kroazenn	digue d'Enez Kroazenn	digue d'Enez Kroazenn	28	Sentier	artificiel dur	praticable	assez stable	RAS	non	RAS	RAS	-	-	-	-	-	-
	Enez Kroazenn	Enez Kroazenn	29	Sentier	terre	praticable	localement érodée	RAS	non	- modification du tracé du sentier au niveau du secteur érodé	- marquage simple avec piquets et fil de fer			?(chargé de mission)	?		oui
Dunes de la Sêcherie	Du Curnic au Parking d'An Ode Dreuz	Du Curnic au Parking d'An Ode Dreuz	30	Sentier	sable	praticable	très forte érosion	localement des ganivelles sont tombées ou menacent de tombées	faible	- assurer continuité de la mise en défens avec du trafil, voir recul local du sentier - panneaux de sensibilisation pour que les gens ne sautent pas des dunes érodées	- assurer continuité de la mise en défens avec du trafil, voir recul local du sentier - panneaux de sensibilisation pour que les gens ne sautent pas des dunes érodées	€€	?				oui
		escalier inox	O	Accès plage	sable	moyennement praticable	très forte érosion	érosion menace sommet de l'escalier	fort ?	- soit replacer l'escalier - soit essayer de faire du réensablement et un peu de fixation localement	à préciser		?	?			oui
	Parking d'An Ode Dreuz à Cale du Vougo	Parking d'An Ode Dreuz à Cale du Vougo	31	Sentier	sable	praticable	forte érosion	seules ganivelles d'accès de plage tombées sinon aménagement éloignés du trait de côte	non	RAS	RAS	-	-	-	-	-	-
		descentes du parking du milieu	P	Accès plage	sable	praticable ?	forte érosion	seules ganivelles d'accès de plage tombées sinon aménagement éloignés du trait de côte	non	RAS	RAS	-	-	-	-	-	-
		descente du parking du Vougo	Q	Accès plage	sable	moyennement praticable	forte érosion	seules ganivelles d'accès de plage tombées sinon aménagement éloignés du trait de côte	non	RAS	RAS	-	-	-	-	-	-

**Annexe 2 - Diaporama présenté lors de la
commission travaux du 25/03/2014**

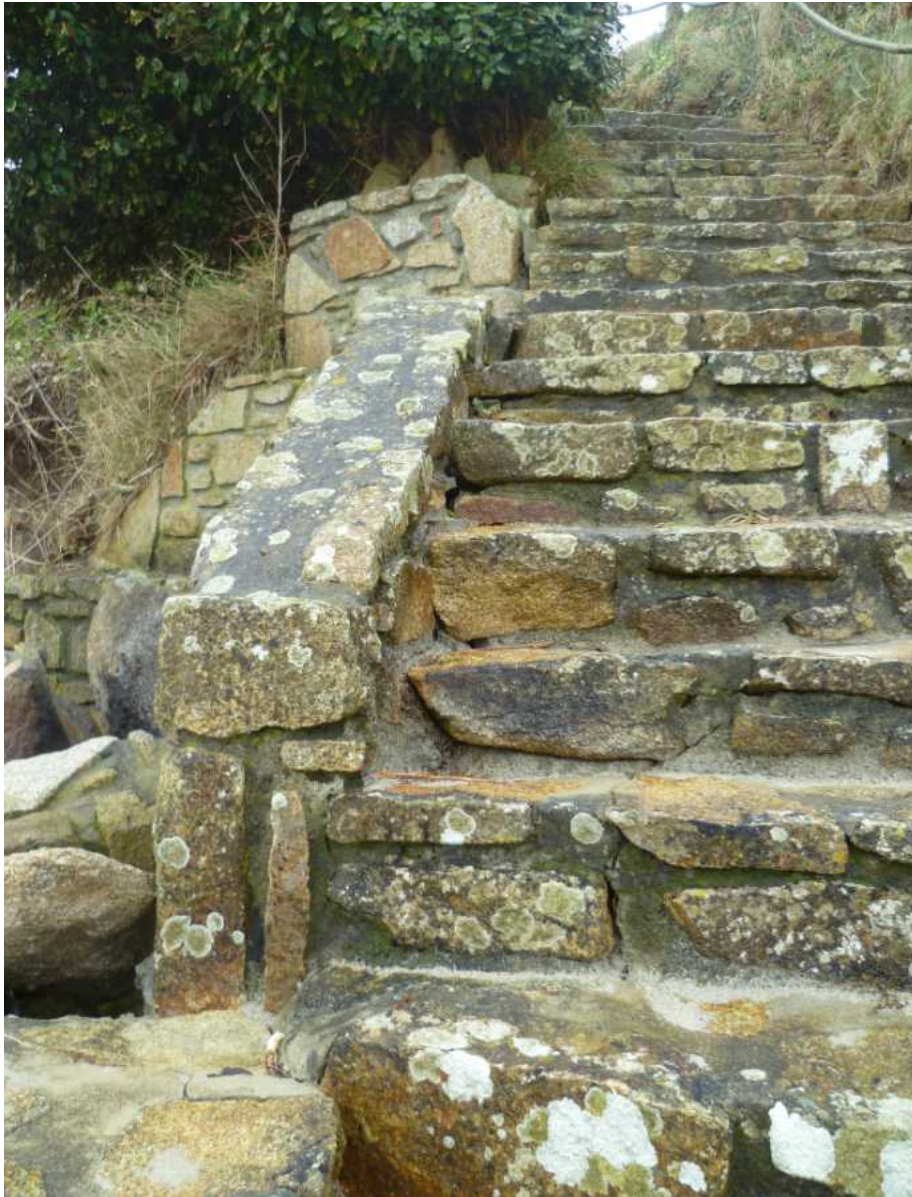
Commission travaux
25/03/2014

Sentier côtier après tempêtes de janvier, février et mars 2014

Définition des interventions, des priorités, des circuits possibles



Tronçon(s) : 2 / accès plage : E



Commission travaux – sentier côtier - 25/03/2014

Tronçon(s) : 2 / accès plage : E



Tronçon(s) : 4 / accès plage : G, H



Commission travaux – sentier côtier - 25/03/2014

Tronçon(s) : 7 / accès plage : I



Commission travaux – sentier côtier - 25/03/2014

Tronçon(s) : 8 / accès plage : chemin Tressenti



Commission travaux – sentier côtier - 25/03/2014

Tronçon(s) : 8 / accès plage : chemin Tressenti



Commission travaux – sentier côtier - 25/03/2014

Tronçon(s) : 8 / accès plage : chemin Tressenti



Tronçon(s) : 10 / accès plage :



Tronçon(s) : 12, 13 / accès plage :



Commission travaux – sentier côtier - 25/03/2014

Tronçon(s) : 17, 18 / accès plage : K



Commission travaux – sentier côtier - 25/03/2014

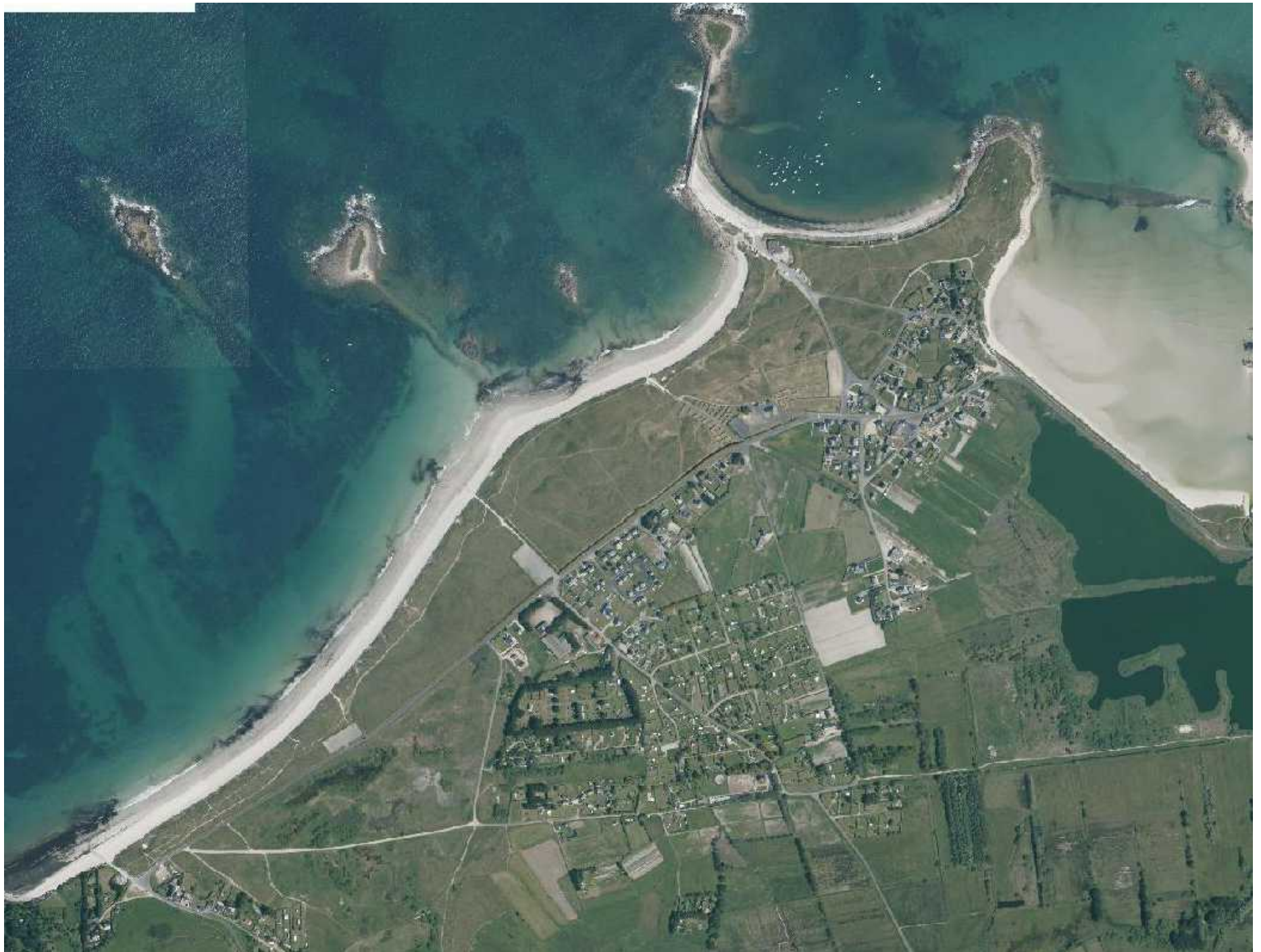
Tronçon(s) : 20 / accès plage :



Tronçon(s) : 22, 23 / accès plage :



Commission travaux – sentier côtier - 25/03/2014



Commission travaux – sentier côtier - 25/03/2014