

2012

Bilan d'activités *Bilañs oberoù*

Animation du Document d'objectifs du site de Guissény
Gestion des terrains du Conservatoire du Littoral "Marais de Curnic"
Mise en place d'actions de développement durable

*Kas en-dro Teul Palioù takad Gwiseni
Merañ takad Mirva an Arvor "Palud Kurnig"
Kas en-dro oberoù diorren padus*

Opérateur : Mairie de Guissény *Ti-Kêr Gwiseni*
Président du Comité de pilotage : Raphaël RAPIN, Maire de Guissény *Maer Gwiseni*
Chargé de mission Natura 2000 - *Kargad a gefridi Natura 2000* : Nicolas LONCLE



Table des matières

I Préambule	5
I.1 Le Docob et le site Natura 2000.....	5
I.2 L'animation.....	5
I.2.a Structure opératrice.....	5
I.2.b Le chargé de mission.....	6
I.3 Rappel des enjeux et objectifs du Docob.....	6
I.3.a Milieux et espèces d'intérêt communautaire.....	6
I.3.b Objectifs de développement durable à partir de 2002.....	7
I.3.c Actions à mettre en place.....	7
I.4 Missions de la structure animatrice.....	8
II Gestion des habitats et espèces.....	9
II.1 Animation des contrats Natura 2000.....	9
Les nouveaux contrats signés en 2012.....	9
Les autres contrats en cours.....	9
II.2 Animation des MAEt.....	14
II.2.a Présentation du projet agro-environnemental.....	14
II.2.b Synthèse sur la signature des MAEt.....	14
II.3 Animation de la charte Natura 2000.....	16
II.4 Animation pour la gestion avec d'autres outils financiers.....	16
II.4.a Gestion des terrains du Conservatoire du Littoral.....	16
II.4.b Actions de gestion réalisées par le chargé de mission.....	21
II.4.c Actions de gestion sans financement.....	21
II.4.d Chantiers de bénévoles.....	22
III Évaluation des incidences des projets.....	27
III.1 Manifestations sportives.....	27
III.1.a Les foulées de la baie (édition 2013).....	27
III.1.b Vetathlon du Curnic (édition 2012).....	27
III.1.c Trail du Vougo (édition 2013).....	29
III.2 Manifestation nautiques.....	29
III.2.a Régate de Fun board (édition 2012).....	29
III.2.b Fête de la mer organisée par la SNSM de Guissény (édition 2012).....	30
III.3 Circulation avec un engin motorisé sur le domaine public maritime : ramassage de goémon.....	30
III.4 Autorisation d'Occupation Temporaire : zone de mouillages du Curnic.....	30
III.5 Accompagnement des associations dans le cadre de manifestations diverses pour la prise en compte des espèces et des habitats sensibles.....	30
IV Suivis scientifiques et techniques.....	31
IV.1 Suivis dans le cadre de l'opération Natura 2000 et de la gestion des terrains du CEL.....	31
IV.1.a Suivi morpho-sédimentaire du cordon dunaire.....	31
IV.1.b Phragmite aquatique : diagnostic de site (cartographie des habitats).....	32
IV.1.c Espèces d'intérêt communautaire.....	32
Liparis de Loesel <i>Liparis loeselii</i> var. <i>ovata</i>	32
Damier de la succise <i>Euphydryas aurinia</i>	34
Agrion de Mercure <i>Coenagrion mercuriale</i>	37
IV.1.d Habitats d'intérêt communautaire.....	37

Connaissance des habitats.....	37
Suivi du déplacement d'une espèce protégée : Chardon bleu <i>Eryngium maritimum</i>	37
Dégradation d'habitat d'intérêt communautaire : prélèvement massif de <i>Cakile maritima</i>	38
IV.1.e Amphibiens et Reptiles.....	38
IV.1.f Espèces invasives : Griffes de sorcières.....	39
IV.1.g Intégration des données dans le Système d'Information Géographique.....	39
IV.1.h Actualisation de la ZNIEFF « Palud du Curnic ».....	40
IV.2 Suivis complémentaires hors cadre de l'opération Natura 2000 et terrains du CEL.....	40
IV.2.a Comptage Wetland et autres suivis d'oiseaux.....	40
IV.2.b Suivi sentinelle du programme CapOeRa.....	40
IV.2.c Échouage de mammifères et de reptiles marins.....	40
V Information, communication, sensibilisation.....	41
V.1 Création / mise à jour d'outils de communication.....	41
V.1.a Communication par les médias de l'opérateur.....	41
Site internet.....	41
Bulletin d'information municipal.....	41
Revue semestrielle : Sell'ta.....	41
V.1.b Information dans la presse et autres médias.....	41
Outils de communication nationaux et européens.....	41
Presse quotidienne régionale.....	41
Radio.....	41
Magazine de la Communauté de Communes du Pays de Lesneven Côte des Légendes.....	41
V.2 Communication / Animation auprès de scolaires.....	42
Première professionnelle horticole, Familles rurales Plabennec.....	42
Master 2 Expertise et Gestion de l'Environnement Littoral, IUEM-UBO.....	42
V.2.a Animation auprès du grand public.....	42
Sorties natures.....	42
Autres actions pédagogiques.....	42
V.3 Participation à la vie du réseau Natura 2000 au delà du site et réseaux connexes.....	42
VI Veille à la cohérence des politiques publiques et programmes d'actions sur le site.....	43
VI.1 Plan algues vertes des bassins versants du Quilimadec et de l'Alanan.....	43
VI.2 Inventaire communal des zones humides.....	43
VI.3 Autre : atteintes environnementales et police de l'environnement.....	43
VII Gestion administrative et financière et animation de la gouvernance du site.....	44
VII.1 Organisation de la gouvernance du site.....	44
VII.1.a Organisation de réunion(s) du comité de pilotage.....	44
VII.1.b Animation de groupes de travail.....	44
VII.1.c Réunions ou rencontres avec les services de l'Etat et le CEL.....	44
VII.1.d Rencontres et rendez-vous divers.....	44
VII.1.e Contrôle ASP.....	45
VII.2 Gestion administrative et financière.....	45
VII.3 Évaluation et mise à jour du Docob.....	45
VII.4 Élaboration de la charte.....	45
VIII Synthèse.....	46
Index des figures.....	47
Index des tables.....	47
ANNEXES.....	48

I Préambule

I.1 Le Docob et le site Natura 2000

Le site Natura 2000 FR5300043 (Guissény) couvre une superficie d'environ 600ha dont 60% environ sur le domaine public maritime (Figure 1). Concernant la partie terrestre, il se situe majoritairement sur la commune de Guissény, en partie sur les communes de Plouguerneau et de Kerlouan. Il est bordé au nord par le site Natura 2000 FR5300017 (Abers – Côtes des Légendes).

Le DOCOB du site de Guissény est validé depuis 2002 et en phase d'animation depuis 2003.

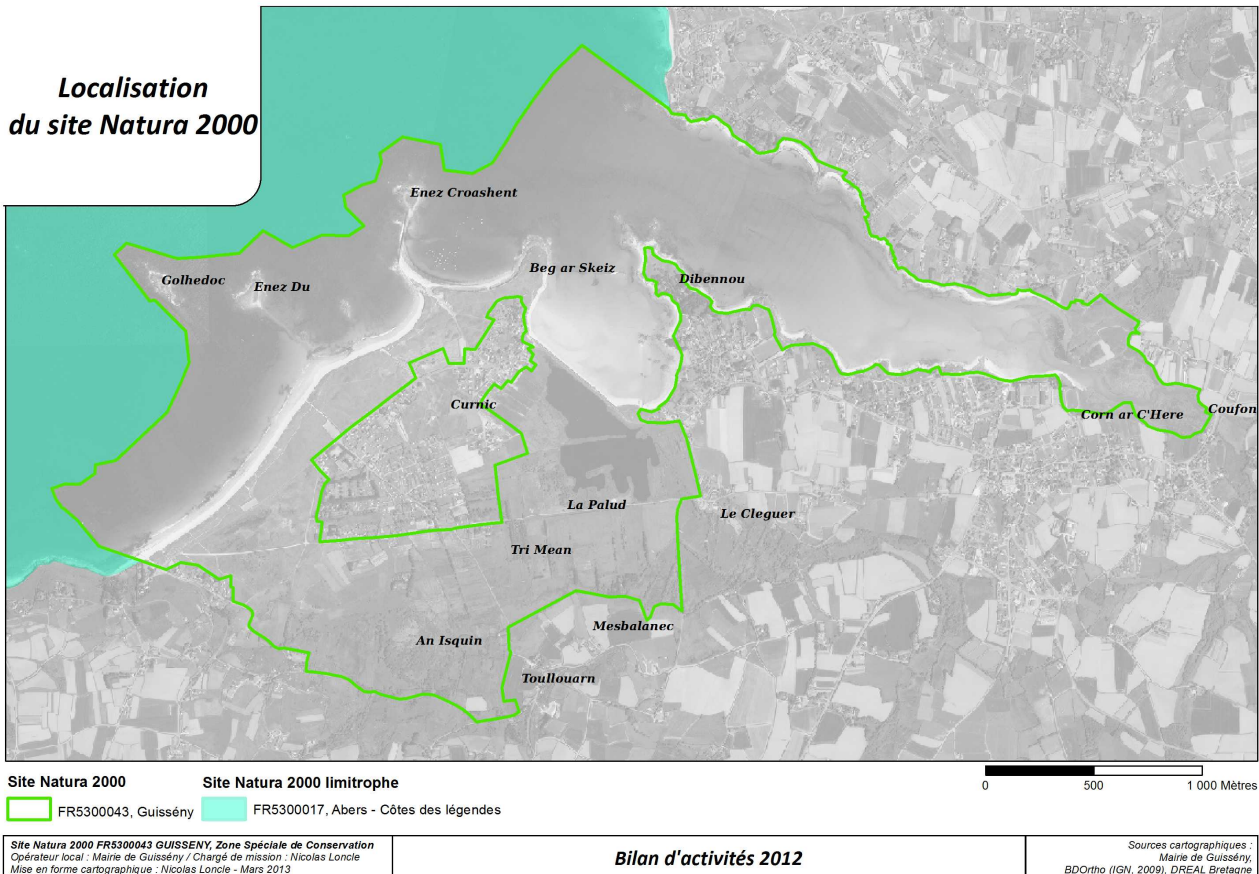


Figure 1. Périmètre du site Natura 2000 FR5300043 Guissény

I.2 L'animation

I.2.a Structure opératrice

La commune de Guissény est opératrice du site Natura 2000 depuis 1998, le DOCOB est terminé depuis 2002. Depuis cette date, la mairie de Guissény est devenue la structure animatrice du DOCOB. La mise en place des actions a réellement débutée en 2003. Depuis 2008, Raphaël RAPIN, maire de Guissény est président du Comité de Pilotage.

Jusqu'à 2008, le temps consacré à Natura 2000 était de 0,33 ETP. En 2009, 2010, 2011 ce temps est passé à 0,44 ETP. En 2012, 0,4 ETP était attribué à l'animation du site. Le temps prévu pour l'animation du DOCOB par le fond Etat/FEADER était ainsi de 129 jours effectifs (20h par semaine). Le temps réellement consacré à l'action a été de 144 jours soit un dépassement de 15 jours du temps prévu. L'année 2012, correspond à la 10^{ème} année d'animation du site.

Le volume hebdomadaire de travail est de 26h00 dont 20h00 financées par la subvention État/FEADER ; 4h00 sont financées par une subvention du Conseil général du Finistère pour la gestion des terrains du Conservatoire du Littoral ; les 02h00 restantes sont financées par la Mairie pour la mise en place d'actions de développement durable notamment d'animation nature. Dans la pratique, la gestion des terrains du

Conservatoire du Littoral s'inscrit dans les objectifs Natura 2000 du site. Une partie des actions financées par la Mairie sur fonds propres sont également en lien avec les objectifs Natura 2000, notamment grâce aux animations nature qui permettent de faire découvrir et sensibiliser les habitants et touristes à la richesse et la sensibilité des milieux. Aussi, ce bilan d'activités présente une partie des actions s'inscrivant dans le cadre de ces financements. Il est précisé lorsque nécessaire les affectations financières de certaines actions.

I.2.b Le chargé de mission

Nicolas Loncle est le chargé de mission depuis septembre 2011. Il a succédé à Annaïg Postec, chargée de mission depuis 2003 qui a quitté ce poste fin mai 2011 pour prendre en charge de l'animation du site Natura 200 Rivière de l'Elorn. Elle a elle-même succédé à Stéphanie Esches qui a rédigé le DOCOB de 1999 à 2002.

I.3 Rappel des enjeux et objectifs du Docob

I.3.a Milieux et espèces d'intérêt communautaire

Le site de Guissény, malgré une superficie relativement faible, recèle un nombre important d'habitats (Tableau 1) et d'espèces d'intérêt communautaire (Tableau 2).

Tableau 1 : Liste des habitats d'intérêt communautaire recensés sur le site de Guissény

Désignation	Code NATURA 2000 (EUR27)
- bancs de sable à faible couverture permanente d'eau marine	1110
- estuaires	1130
- replats boueux ou sableux exondés à marée basse	1140
- lagunes*	1150
- grandes criques et baies peu profondes (herbiers à <i>zostera marina</i>)	1160
- récifs	1170
- végétation annuelle des laisses de mer	1210
- végétation vivace des rivages de galets	1220
- falaises avec végétation des côtes atlantiques et baltiques	1230
- végétation annuelle pionnière à <i>Salicornia</i> et autres, des zones boueuses et sableuses	1310
- prés-salés atlantiques (<i>Glauco-Puccinellietalia</i>)	1330
- fourrés halophiles méditerranéens et thermo-atlantiques	1420
- dunes mobiles embryonnaires	2110
- dunes mobiles du cordon littoral à <i>Ammophila arenaria</i> (dunes blanches)	2120
- dunes fixées à végétations herbacées (dunes grises)*	2130
- dépressions humides intradunales	2190
- eaux oligotrophes très peu minéralisées des plaines sablonneuses atlantiques à végétation amphibie à <i>Lobelia</i> , <i>Littorella</i> et <i>Isoetes</i>	3110
- prairies à Molinie sur calcaire et argile (= bas-marais acides)	6410
- tourbières hautes actives*	7110
- végétation chasmophytique des pentes rocheuses, sous-types calcaires	8210

*habitats prioritaires

Tableau 2 : Liste des espèces d'intérêt communautaire recensées sur le site de Guissény

Espèce		Statuts de protection		
nom scientifique	nom vernaculaire	Dir. CEE 92/43 - HFF	Convention de Berne	Protection nationale
<i>Liparis loeselii</i> subsp. <i>ovata</i>	Liparis de Loesel	Annexes II et IV	Annexe I	Annexe I
<i>Coenagrion mercuriale</i>	Agrion de Mercure	Annexes II et IV	Annexe II	Annexe I
<i>Euphydryas aurinia</i>	Damier de la Succise	Annexes II et IV	Annexe II	Annexe I

Autres espèces floristiques remarquables (non exhaustif)

- *Drosera rotundifolia* (Rosolis à feuilles rondes)
- *Salix arenaria* (Saule gris)
- *Otanthus maritimus* (Santoline maritime) - non revu au cours de la dernière décennie
- *Eryngium maritimum* (Panicaud des dunes)

I.3.b Objectifs de développement durable à partir de 2002**I Maintenir ou améliorer les surfaces et l'état de conservation des habitats naturels d'intérêt communautaires ainsi que des habitats d'espèces.**

En 2002, les surfaces d'habitats d'intérêt communautaire représentaient 445 ha, soit 76 % de la surface totale du site de Guissény. L'objectif était donc de maintenir à la fois les surfaces qu'ils occupaient ainsi que d'assurer le bon état de conservation des habitats terrestres et aquatiques.

Afin de conserver une possibilité d'évolution dynamique, cet objectif s'entendait à l'échelle du site.

II Maintenir les potentialités du site et des habitats naturels.

Il s'agissait de concevoir une utilisation équilibrée des milieux naturels entre les différentes activités touristiques, économiques (en particulier agricoles) et de loisirs, notamment dans une perspective de valorisation et de développement. Pour cela, il était également prévu de maîtriser la fréquentation des sites sensibles et assurer l'information du public.

III Améliorer et gérer le fonctionnement de l'hydrosystème

Intimement lié à l'eau, le site comprend des habitats et espèces dépendant du fonctionnement de l'hydrosystème. Il s'agissait d'entretenir le fonctionnement de l'hydrosystème à l'échelle du site (bassin versant de l'Alanan en particulier) et d'assurer une implication dans les actions déjà existantes à l'échelle du bassin-versant du Quillimadec.

IV Evaluer les résultats

Le Document d'Objectifs est un outil local d'aide à la planification et à la gestion d'un territoire remarquable. Il s'agissait donc de mettre en place des outils d'évaluation de l'état de conservation des habitats et des espèces d'intérêt communautaires. Il convenait ensuite de suivre et évaluer la mise en œuvre du Document d'Objectifs.

I.3.c Actions à mettre en place

Pour atteindre ces objectifs, 24 mesures ont été identifiées dans le Docob (Tableau 3):

Tableau 3 : Liste des mesures faisant l'objet de fiches-actions dans le DOCOB

N° mesure	Intitulé
1	Lutter contre la déprise agricole et adapter les pratiques agricoles aux contraintes écologiques et à la valeur patrimoniale de la zone
2	Réduire les risques de pollutions des eaux de circulation du marais du Curnic
3	Supprimer et empêcher les dépôts polluants

N° mesure	Intitulé
4	Maintenir un paysage ouvert
5	Maîtriser la fréquentation des zones sensibles
6	Réhabiliter les zones dunaires dégradées
7	Suivre les dépressions dunaires artificielles et sables nus favorables à une extension naturelle du Liparis de Loesel et suivre la recolonisation végétale
8	Rechercher et suivre les populations de l'espèce d'intérêt communautaire : Liparis de Loesel (<i>Liparis loeselii</i>)
9	Entretien et/ou restaurer le réseau de fossés et mares
10	Etablir un planning de fauches contrôlées sur les parcelles abritant des pieds de Succise (<i>Succisa pratensis</i>)
11	Rechercher et suivre les populations de l'espèce d'intérêt communautaire : Damier de la Succise (<i>Euphydryas aurinia</i>)
12	Rechercher et suivre les populations de l'espèce d'intérêt communautaire : Agrion de Mercure (<i>Coenagrion mercuriale</i>)
13	Etablir les potentialités du milieu pour le retour de la Loutre d'Europe (<i>Lutra lutra</i>)
14	Evaluer la prédation potentielle du Vison d'Amérique sur les populations d'anatidés de l'étang du Curnic par un programme de piégeage sélectif
15	Réguler les niveaux d'eau de marais du Curnic
16	Sensibiliser le public
17	Suivre les populations d'oiseaux dans leurs habitats
18	Assurer le suivi administratif et technique lors de l'application du document d'objectifs
19	Mise en place d'un comité de suivi de la phase opérationnelle du document d'objectifs
20	Participer à la réflexion au sein du Comité de Pilotage du bassin versant du Quillimadec
21	Réintroduire l'espèce remarquable Santoline maritime : <i>Otanthus maritimus</i>
22	Suivi cartographique général des habitats naturels et espèces indicatrices de leur état de conservation ainsi que de l'occupation du sol
23	Ramasser les algues vertes échouées sur le littoral
24	Suivre la digue du Curnic

I.4 Missions de la structure animatrice

Les missions de la structure animatrice du Docob s'articulent autour des volets suivants :

- **Gestion des habitats et espèces**
- **Accompagnement et suivi des évaluations d'incidences**
- **Suivis scientifiques**
- **Information, communication et sensibilisation**
- **Veille à la cohérence des politiques publiques**
- **Gestion administrative, financière et animation de la gouvernance du site**

II Gestion des habitats et espèces

II.1 Animation des contrats Natura 2000

Les nouveaux contrats signés en 2012

Entre 2003 et 2012, 19 contrats Natura 2000 ont été signés dont certains ont fait l'objet d'avenant (Tableau 4, page 10). Après 2011, première année de la phase d'animation du DOCOB où aucun nouveau contrat Natura 2000 n'aura été déposé et signé, l'année 2012 aura vu la signature de 5 nouveaux contrats : 4 contrats de « gestion pastorale d'entretien des milieux ouverts » signés par des particuliers (dont un primo-contractant) et un contrat signé par la Mairie de Guissény pour la « mise en défens des habitats dunaires et des falaises », dont les premières opérations ont été reportées à l'automne 2013. Cette action figure au catalogue d'actions 2012 financées par l'Europe en Bretagne (Annexe I : Article 18). Ces contrats étaient déjà en cours de réflexion dès 2010-2011, mais le changement de chargé de mission, l'attente de l'arrêté préfectoral sur les barèmes n'avaient pas permis leur conception et dépôt en 2011. La préparation de ces contrats a mobilisé un temps de travail important décomposé en visites de terrain, réunions, cartographie, estimation financière des travaux. Un projet de contrat a été déposé mais n'a pas été accepté par la commission technique régionale : le projet de contrat engagerait un agriculteur (Michel Caradec) hors pour une action d'entretien, il conviendrait que l'engagement soit souscrit sous forme de MAEt, ce que nous souhaite pas Michel CARADEC.

Les autres contrats en cours

Les contrats engagés se sont poursuivis et un s'est terminé : le contrat Mairie n°32308D029000003. Par rapport à 2011, beaucoup moins de travaux ont été menés. Seules deux actions ont été conduites, toutes deux assurées par la société AGSEL : l'arrachage de Radis ravenelle sur les dunes (contrat Mairie n°32310D029000017, Figure 2) et la fauche des prairies d'An Isquin (contrat Mairie n°32308D029000003, Figure 3). La fauche des refus de pâturage prévue sur la Palud (contrat Mairie n°32310D029000017) a été annulée pour la seconde année consécutive du fait de l'indisponibilité de l'entreprise retenue (société DANTEC) lors de la période favorable d'intervention avant la dégradation des conditions météorologiques.

Le calendrier du nouveau contrat de mise en défens prévoyait le début des travaux à l'automne 2012, mais par manque de temps, il n'a pas été possible de rédiger le marché public à temps. Il est donc prévu de débiter les travaux à l'automne 2013. Les différentes actions menées dans le cadre des contrats sont localisées et détaillées sur les Figure 4 (page 12) et Figure 5 (page 13).



Figure 2 : Arrachage de Radis ravenelle sur les dunes grises du Vougo



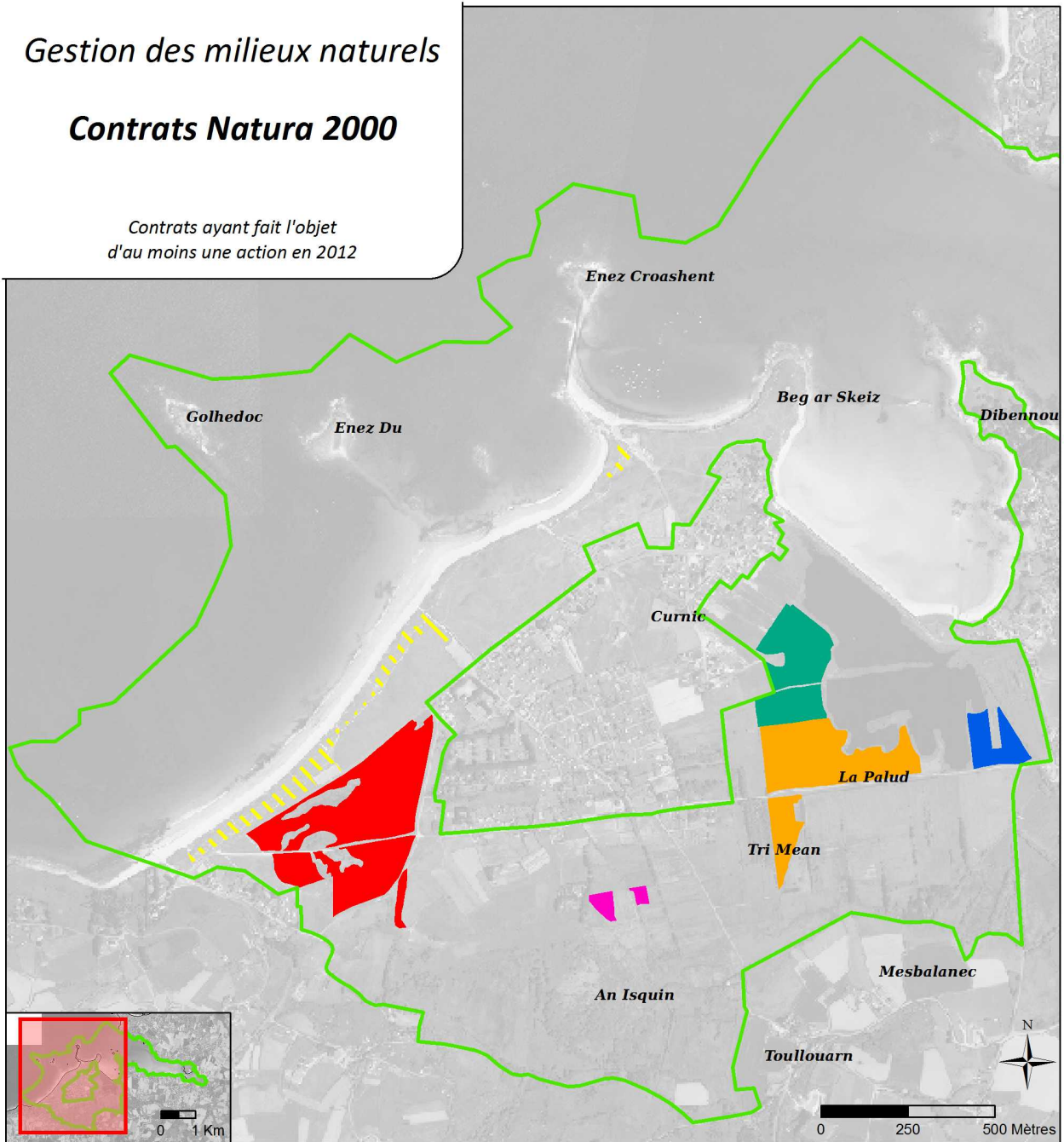
Figure 3 : Fauche de prairies à succise, secteur d'An Isquin

Tableau 4 : Liste des contrats signés de 2003 à 2011

N°	Contrat	Bénéficiaire	Montant total	Date signature	Actions prévues	Habitat / Espèce concernées	Surface ou nb	Mesures du Docob liées	Avancement
Contrats signés pour la période 2003/2008									
1	029NA030001	GAEC PASCOËT	1 727 €	Décembre 2003	Fauche tardive/pâturage extensif	Prairies humides	5,58 ha	ACTION 1	Contrat terminé
2	029NA030002	Mairie de Guissény	21 401 € (4 280 € à la charge de la mairie)	Décembre 2003	Entretien de la dunes grises + pause d'un escalier amovible	Dunes Grises H 2130	Ponctuel	ACTION 6	Contrat terminé
Contrats signés pour la période 2004/2009									
3	029NB040002	Michel CARADEC	5 228,40 €	Décembre 2004	Fauche tardive/pâturage extensif	Prairies humides	8 ha	ACTION 1	Contrat terminé
4	029NB040003	Dominique CHRISTIAN	12 884 €	Décembre 2004	Ouverture des prairies humides par la coupe de saules	H 2190	6,84 ha	ACTION 4	Contrat terminé
5	029NB040004	Emile BRAMOULE	722 €	Décembre 2004	Pâturage équin	H 2190	10 ha	ACTION 4	Contrat terminé
1bis	029NB040006	GAEC PASCOËT	1 362,35 €	Avenant décembre 2004	Fauche tardive/pâturage extensif	Prairies humides	2,30 ha	ACTION 1	Contrat terminé
Contrats signés pour la période 2005/2010									
1ter	029NB050003	GAEC PASCOËT	2 317,86 €	Avenant décembre 2005	Fauche tardive/pâturage extensif	H 6410	5,31 ha	ACTION 1	Contrat terminé
3bis	029NB050005	Michel CARADEC	1 465 €	Avenant décembre 2005	Fauche tardive/pâturage extensif	Prairies humides	2,29 ha	ACTION 1	Contrat terminé
6	029NA050004	Mairie de Guissény	5 508 € (dont 1 100 à la charge de la mairie)	Décembre 2005	Liparis/tourbière	H 2190, E1 903 H 6410, H 7710	2 ponctuel	ACTIONS 1, 4, 8	Contrat terminé
Contrats signés pour la période 2006/2011									
7	029NA060007	Daniel ANQUEZ	12 305 €	Décembre 2006	Pâturage équin et coupe de saules	H 2190 H 2130	19 ha	ACTION 4	Contrat terminé
8	029NA060006	Gilbert ABHERVE	708 €	Décembre 2006	Pâturage équin	H 2190	2 ha	ACTION 4	Contrat terminé
Contrats signés pour la période 2007/2012									
9	32308D029000003	Mairie de Guissény	10 300 €	Décembre 2007	Fauche Prairies An Isquin et Curage de canaux	E 1044 E1903	2 ha et 1600ml	ACTIONS 1, 9, 10, 12	Contrat terminé en 2012
10	32308D029000008	Mairie de Guissény	21 400 €	Décembre 2007	Dessouchages de saules et Invasives	H 2190 E1903	5 ha	ACTION 4	Contrat terminé en 2011

Bilan de l'animation du Docob du site Natura 2000 FR5300043 (Guissény) – année 2012

N°	Contrat	Bénéficiaire	Montant total	Date signature	Actions prévues	Habitat / Espèce concernées	Surface ou nb	Mesures du Docob liées	Avancement
Contrats signés pour la période 2008/2013									
11	32309D029000015	Mairie de Guissény	8 520 €	Décembre 2008	Fauche roselière An isquin	H 6410 H 7110	2,4 ha	ACTION 1	Contrat terminé
Contrats signés pour la période 2009/2014									
12	32309D029000003	Mairie de Guissény	7 448 €	Décembre 2009	Curage Alanan + décharge sauvage	H 1150 H 2190	300 ml 300 m2	ACTIONS 3, 4, 9, 15	Contrat en cours
13	32309D029000011	Mairie de Guissény	4 741 €	Décembre 2009	Espèces invasives (herbe de la pampa)	E 1903, E 1065 E 1044, H2 190	19 plants	ACTION 4	Contrat en cours
Contrats signés pour la période 2010/2015									
14	32310D029000017	Mairie de Guissény	14 000 €	Décembre 2010	Entretien de la dune grise	H 2130	5 ha	ACTION 4	Contrat en cours
			4 800 €		Élimination Espèces invasives sur les dunes grises	H 2130	0,5 ha	ACTION 4	
			7 656 €		Entretien des dépressions humides intradunales par de la fauche	H 2190	3,5 ha	ACTION 4	
			10 150 €		Restauration de la tourbière	H 2190	2,4 ha	ACTION 4	
			600 €		Fauche des prairies humides	H 2190	3 ha	ACTION 4	
			3 645,54 €		Réensablement du cordon dunaire	H 2130	3 unités	ACTION 6	
10bis	32310D029000020	Mairie de Guissény	8 250 €	Décembre 2010	Broyage des souches de saules	H 2190	1 unité	ACTION 4	Contrat terminé en 2011
Contrats signés pour la période 2012/2016									
15	32312D029000023	Mairie de Guissény	26 012,50 €	Septembre 2012	Mise en défens des habitats dunaires et des falaises	H 1210, H 1230, H 2110, H 2120, H 2130*	2640 ml	ACTION 5 & ACTION 6	Contrat en cours
15bis	32312D029000004	Mairie de Guissény	1 776,10 €	Novembre 2012			1431 ml		Contrat en cours
16	32312D029000016	Gilbert Abhervé	2 142 €	Septembre 2012	Gestion pastorale d'entretien des milieux ouverts	E 1903, A274 H 2190, H 1150	1,85 ha	ACTION 4	Contrat en cours
17	32312D029000017	Emile Bramoullé	6 915 €	Septembre 2012	Gestion pastorale d'entretien des milieux ouverts	E 1903, A274 H 2190, H 2130, H 1150	8,05 ha	ACTION 4	Contrat en cours
18	32312D029000018	Daniel Anquez	11 850 €	Septembre 2012	Gestion pastorale d'entretien des milieux ouverts	E 1903, H 2130, H 2137H , H 2190,	14,78 ha	ACTION 4	Contrat en cours
19	32312D029000019	Pierrick Mellouet	4 635 €	Septembre 2012	Gestion pastorale d'entretien des milieux ouverts	A274 H 2190, H 1150	5,49ha	ACTION 4	Contrat en cours



Contrats Natura 2000 :

Contrats Mairie de Guissény

- 32308D029000003
- 32310D029000017

Contrats particuliers

- 32312D029000016 (Gilbert ABHERVE)
- 32312D029000017 (Emile BRAMOULLE)
- 32312D029000018 (Daniel ANQUEZ)
- 32312D029000019 (Pierrick MELLOUET)

Site Natura 2000

- FR5300043, Guissény



Site Natura 2000 FR5300043 GUISSÉNY, Zone Spéciale de Conservation
Opérateur local : Mairie de Guissény / Chargé de mission : Nicolas Loncle
Mise en forme cartographique : Nicolas Loncle - Mars 2012

Bilan d'activités 2012

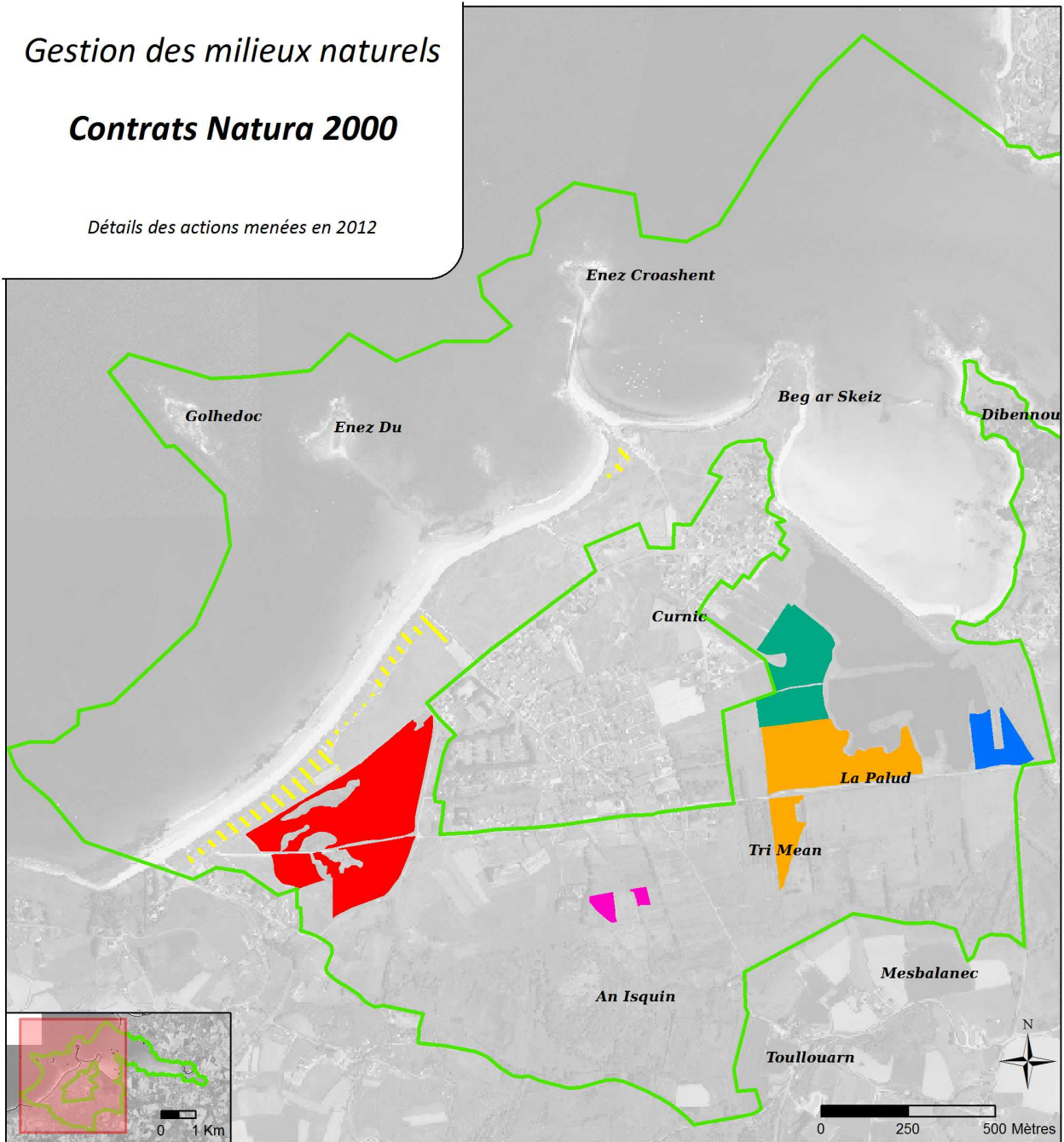
Sources cartographiques :
Mairie de Guissény,
BDOrtho (IGN, 2009), DREAL Bretagne

Figure 4 : Zones sous Contrat Natura 2000 ayant fait l'objet d'au moins une action en 2012

Gestion des milieux naturels


Contrats Natura 2000

Détails des actions menées en 2012




Contrats particuliers :


Contrat 32310D029000016 (ABHERVE Gilbert)

 Pâturage équin (Automne-hiver)


Contrat 32312D029000017 (BRAMOULLE Emile)

 Pâturage équin (Automne-hiver)

Contrat 32312D029000018 (ANQUEZ Daniel)


 Pâturage à l'attache avec 3 poneys (nord route) ; 2 chevaux en enclos restreints (sud route), ANQUEZ Daniel

Contrat 32312D029000019 (MELLOUET Pierrick)


 Pâturage bovin et équin (Printemps-été)

Contrats Mairie de Guissény (+ nom des prestataires) :

Contrat 32308D029000003

 Fauche avec exportation (prairies à Succise des prés), AGSEL

Contrat 32310D029000017

 Arrachage manuel de Radis ravenelle, AGSEL

Site Natura 2000

 FR5300043, Guissény



Site Natura 2000 FR5300043 GUISSÉNY, Zone Spéciale de Conservation
Opérateur local : Mairie de Guissény / Chargé de mission : Nicolas Loncle
Mise en forme cartographique : Nicolas Loncle - Mars 2013

Bilan d'activités 2012

Sources cartographiques :
Mairie de Guissény,
BDOrtho (IGN, 2009), DREAL Bretagne

Figure 5 : Détails des actions menées dans le cadre de contrats Natura 2000 en 2012

II.2 Animation des MAEt

II.2.a Présentation du projet agro-environnemental

Le présent projet agro-environnemental a été élaboré en 2010. Il est proposé pour les MAE « herbe » les engagements unitaires suivants :

- SOCLE01 : Socle relatif à la gestion des surfaces en herbe,
- SOCLE02 : socle relatif à la gestion des surfaces en herbe peu productives,
- HERBE01 : Enregistrement des interventions mécaniques et des pratiques de pâturage,
- HERBE02 : Limitation de la fertilisation minérale et organique sur prairies et habitats remarquables
- HERBE03 : Absence totale de fertilisation minérale et organique sur prairies et habitats remarquables
- HERBE04 : Ajustement de la pression de pâturage sur certaines périodes (chargement à la parcelle)
- HERBE11 : Absence de pâturage et de fauche en période hivernale sur prairies et habitats remarquables humides
- OUVERT 02 : Maintien de l'ouverture par élimination mécanique ou manuelle des rejets ligneux et autres végétaux indésirables

La répartition des engagements par type de couverts est la suivante (Tableau 5) :

Tableau 5 : Répartition des engagements par type de couvert pour les MAEt sur le site de Guissény

Code	Type de couvert	Mesures unitaires	Type(s) d'intervention	Montant de l'aide
BR_GUI5_HE1	Prairies	SOCLE H01, HERBE 01, HERBE 02, HERBE 04	Fauche et/ou pâturage	213 €/ha/an
BR_GUI5_HE2	Prairies	SOCLE H01, HERBE 01, HERBE 03, HERBE 04, HERBE 11	Fauche et/ou pâturage	293 €/ha/an
BR_GUI5_HE3	Prairies humides peu productives	SOCLE H02, HERBE 01, HERBE 03, HERBE 04, HERBE 11	Fauche et/ou pâturage	225 €/ha/an
BR_GUI5_HE4	Prairies humides peu productives	SOCLE H02, HERBE 03, OUVERT 02	Fauche	178 €/ha/an
BR_GUI5_HE5	Mégaphorbiaies ou prairies humides à hautes herbes	SOCLE H02, HERBE 01, HERBE 03, HERBE 04, HERBE 11	Fauche et/ou pâturage	225 €/ha/an
BR_GUI5_HE6	Mégaphorbiaies ou prairies humides à hautes herbes	SOCLE H02, HERBE 03, OUVERT 02	Fauche	178 €/ha/an
BR_GUI5_HE7	Prairies humides d'intérêt européen	SOCLE H02, HERBE 01, HERBE 03, HERBE 04, HERBE 11	Fauche et/ou pâturage	225 €/ha/an
BR_GUI5_HE8	Prairies humides d'intérêt européen	SOCLE H02, HERBE 03, OUVERT 02	Fauche	178 €/ha/an

II.2.b Synthèse sur la signature des MAEt

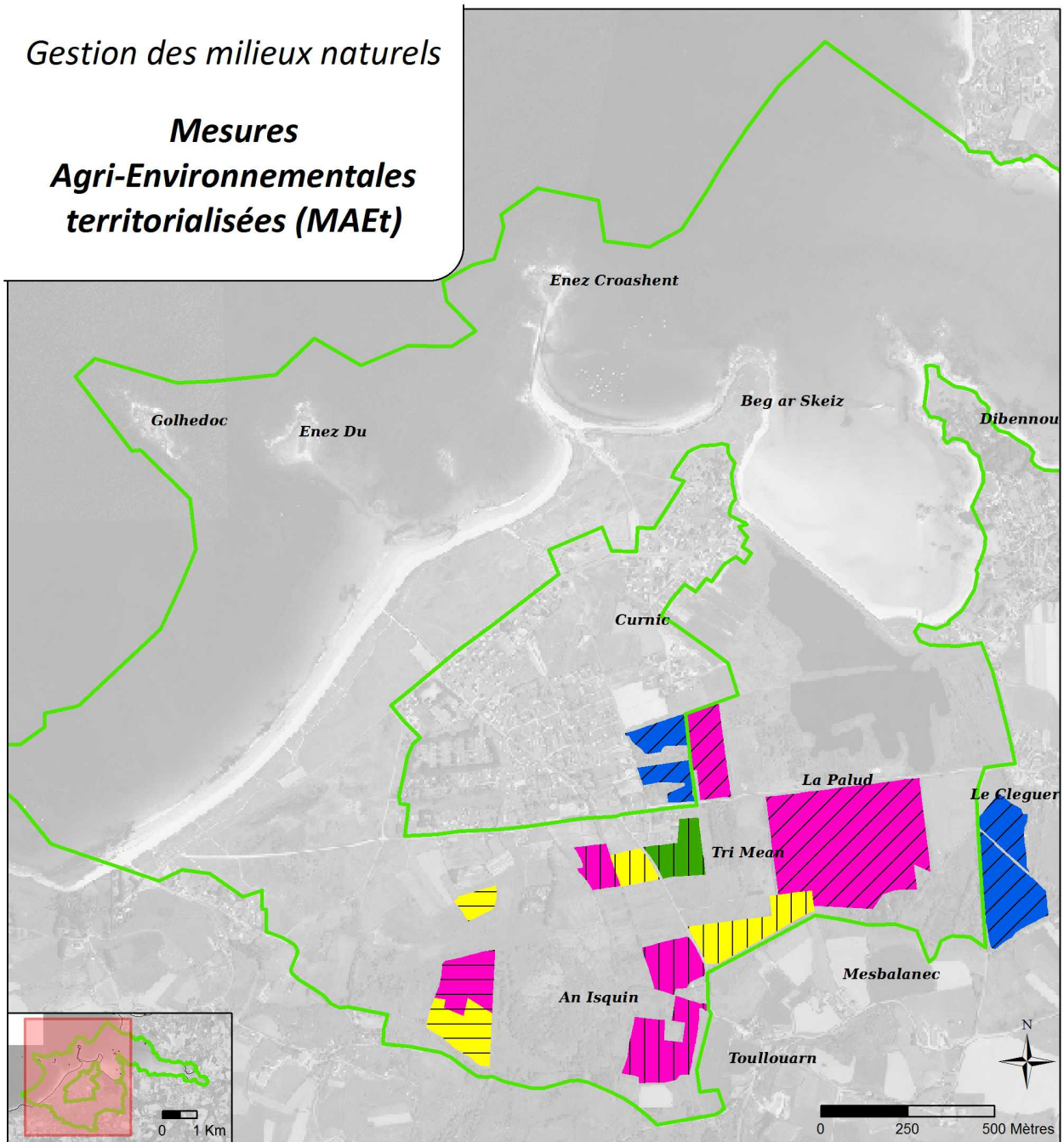
En 2011, 3 agriculteurs ont signé des MAEt (Figure 6, page 15). Le Tableau 6 présente les superficies approximatives couvertes par ces MAEt. En 2012, il n'y a pas eu de nouvelles signatures de MAEt.

Tableau 6 : Superficies par engagements des MAEt signés en 2012

Cahier des charges	Contractants	Dans site N2000	Hors site N2000
BZ_GUI1_HE1 : Gestion extensive des prairies avec limitation de la fertilisation*	PASCOET J.	4,21 ha	
	UGUEN M.	3,03 ha	
BZ_GUI1_HE2 : Gestion extensive des prairies avec absence de fertilisation*	PASCOET J.	1,82 ha	
BZ_GUI1_PH1 : Gestion très extensive des prairies humides peu productives et ou d'intérêt européen*	GUILLERM D.	16,66 ha	
	PASCOET Joël	6,59 ha	
	UGUEN M.	2,31 ha	
BZ_QU12_HE2 : Gestion extensive des prairies avec absence de fertilisation**	GUILLERM D.		8,78 ha
Total Résultat		34,61 ha	8,78 ha

*Territoire site Natura 2000 de GUISSÉNY dans périmètre Algues vertes (BZ_GUI1)

**Territoire des bassins versants du QUILLIMADEC et ALANAN (BZ_QU12)



Contractants

- GUILLERM Daniel - MAE GAEC KEROULDIC
- PASCOET Joël - MAE GAEC PASCOET
- UGUEN Marc - MAE UGUEN

Les MAEt en vigueur sur le site ont débuté en 2011 et sont prévues pour la période 2011-2015. Pour deux des agriculteurs engagés, cette contractualisation poursuit les actions engagées dans le cadre d'un Contrat Natura 2000 (PASCOET) et d'un Contrat d'Agriculture Durable (GUILLERM).

Cahiers des charges

Territoire site Natura 2000 de GUISSÉNY dans périmètre Algues vertes (BZ_GUI1)

- BZ_GUI1_PH1, Gestion très extensive des prairies humides peu productives et ou d'intérêt européen
- BZ_GUI1_HE2, Gestion extensive des prairies avec absence de fertilisation
- BZ_GUI1_HE1, Gestion extensive des prairies avec limitation de la fertilisation

Territoire des bassins versants du QUILLIMADEC et ALANAN (BZ_QUI2)

- BZ_QUI2_HE2, Gestion extensive des prairies avec absence de fertilisation

Site Natura 2000

FR5300043, Guissény



Site Natura 2000 FR5300043 GUISSÉNY, Zone Spéciale de Conservation
Opérateur local : Mairie de Guissény / Chargé de mission : Nicolas Loncle
Mise en forme cartographique : Nicolas Loncle - Mars 2013

Bilan d'activités 2012

Sources cartographiques :
Mairie de Guissény,
BDOrtho (IGN, 2009), DREAL Bretagne

Figure 6 : zones couvertes par les MAEt signées en 2011 et précision des cahiers des charges

II.3 Animation de la charte Natura 2000

La circulation avec un engin motorisé sur le domaine public maritime nécessite de demander une dérogation, cette dernière devant être accompagnée d'une évaluation d'incidences au titre de Natura 2000. Le ramassage de goémon d'épave à des fins d'amendement des terres agricoles nécessitent donc la réalisation d'une évaluation d'incidences. Une dizaine d'agriculteurs en activité ou à la retraite sont concernés sur le site. Face à la difficulté objective pour les personnes de réaliser cette évaluation d'incidences, il a été choisi sur site d'adopter une démarche collective pour la définition de bonnes pratiques pour le ramassage du goémon (III.3, page 30). Ces bonnes pratiques portent avant tout sur la circulation et les milieux sensibles à éviter mais également sur les techniques de ramassage. Ces bonnes pratiques seront à l'avenir intégrées dans la prochaine charte Natura 2000 à l'occasion de la révision du document d'objectifs.

II.4 Animation pour la gestion avec d'autres outils financiers

La gestion du site Natura 2000 se fait en grande partie par les Contrats Natura 2000 et les Contrats agricoles (MAEt). Il existe d'autres modes d'actions et de financements. Ces sources de financement peuvent parfois couvrir des zones concernées par un financement Natura 2000, mais il s'agit généralement d'une action de nature différente (Figure 7, page 17). Certaines actions peuvent générer des recettes (Figure 8, page 18).

II.4.a Gestion des terrains du Conservatoire du Littoral

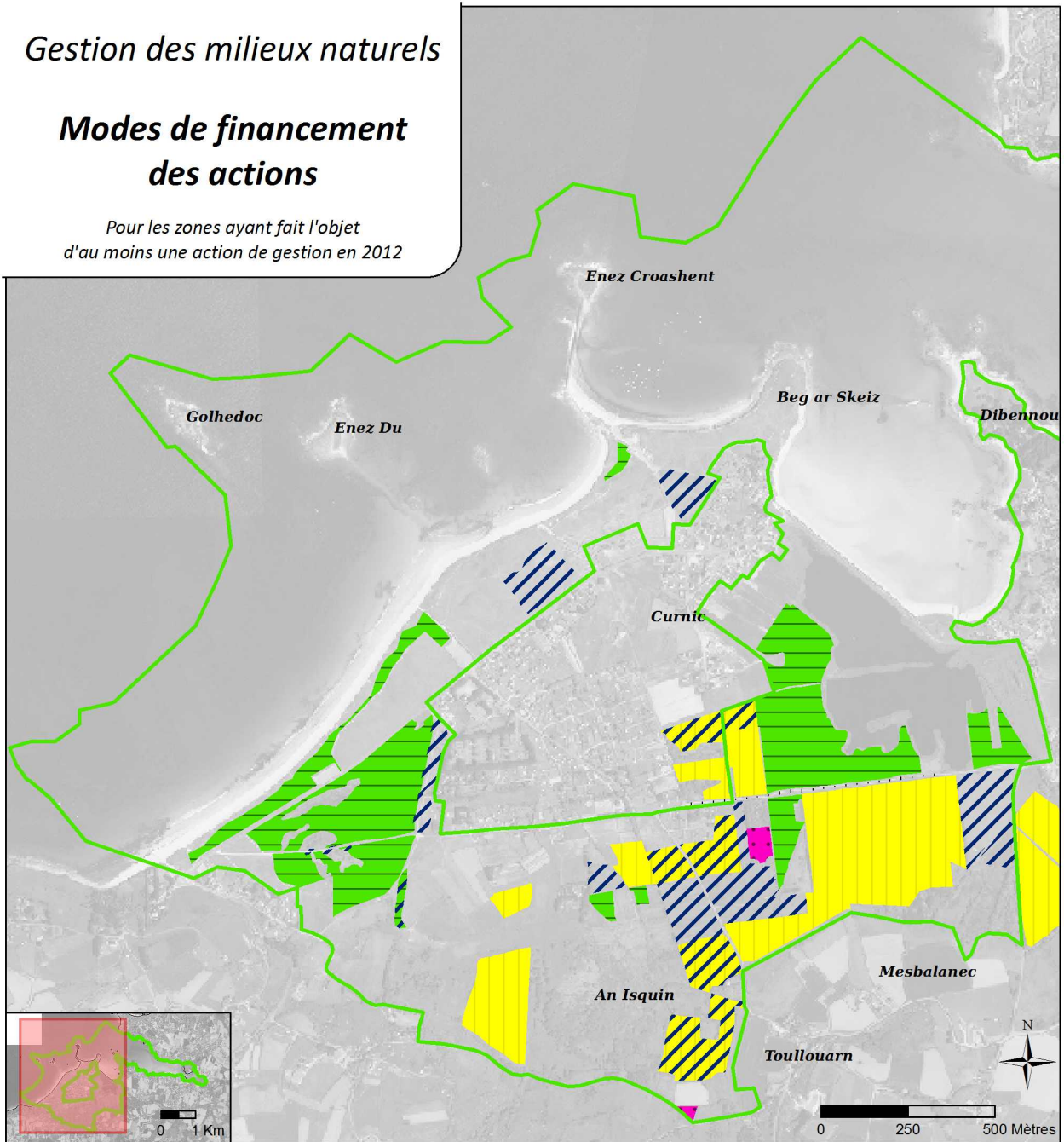
Le marais du Curnic est en grande partie propriété du Conservatoire du Littoral. Une convention tri-partite (Conservatoire du littoral-Conseil général 29-Mairie de Guissény) définit la Mairie de Guissény comme gestionnaire délégué du site. Le Conseil Général du Finistère apporte une subvention annuelle affectée à la fois aux travaux d'investissement sur le site et à la fois au fonctionnement du poste de chargé de mission. Le chargé de mission assure notamment le travail de liaison avec le Conservatoire du Littoral et le Conseil général, qu'il s'agisse de relations entre la mairie et ces institutions ou avec des particuliers et des agriculteurs (participation à la rédaction des Autorisation d'Occupation Temporaire par exemple).

Les autres missions sont notamment : réunions, réalisation d'appel d'offres, études des devis, suivi des chantiers, suivi des factures, liens avec la population qui gère ces espaces, suivis sur le terrain, mise en valeur de la Maison de la digue appartenant au CEL (participation à la réalisation du projet d'ouverture du site au public), réalisation et mise en place d'une signalétique (prise en compte charte CEL)...

La majorité des travaux conduits s'accordent avec les objectifs définis pour le site Natura 2000. En 2012, les actions de gestion spécifiques menées dans ce cadre sont présentées dans le Tableau 7 et localisées sur la Figure 9 (page 19).

Tableau 7 : Actions spécifiques dans le cadre de la gestion des terrains du Conservatoire du Littoral

Type d'action	Description	Dépense TTC	Recette
Restauration de milieux	Suppression d'une plantation par bûcheronnage Bûcheronnage assuré par des particuliers dans le cadre d'une vente de bois sur pied. Objectif de réouverture et de recréation d'une prairie et de limitation de l'absorption en eau par les arbres plantés (peupliers notamment)		795,00 €
Apiculture	Installation de ruches sur le site Natura 2000 Un apiculteur, Jean-Luc Loaec, a installé 3 ruches sur le site Natura 2000. Ces ruches domestiques participent à la pollinisation. Il s'agit d'Abeilles noires, écotype breton de l'abeille domestique, le site contribuant ainsi au maintien de cette variété. Malheureusement, l'apiculteur a décidé de retirer les ruches du site vers la mi-septembre car elles ont été contaminées par la loque américaine que l'apiculteur attribue à l'existence probable d'un rucher abandonné ou mal entretenu dans un secteur proche.		15,00 €



Financements :

- Contrat Natura 2000
- Mesures Agri-Environnementales territorialisées
- Financement CG29 (CEL)
- Pas de financement
- Action générant des recettes

Site Natura 2000

- FR5300043, Guissény



Site Natura 2000 FR5300043 GUISSÉNY, Zone Spéciale de Conservation
Opérateur local : Mairie de Guissény / Chargé de mission : Nicolas Loncle
Mise en forme cartographique : Nicolas Loncle - Mars 2013

Bilan d'activités 2012

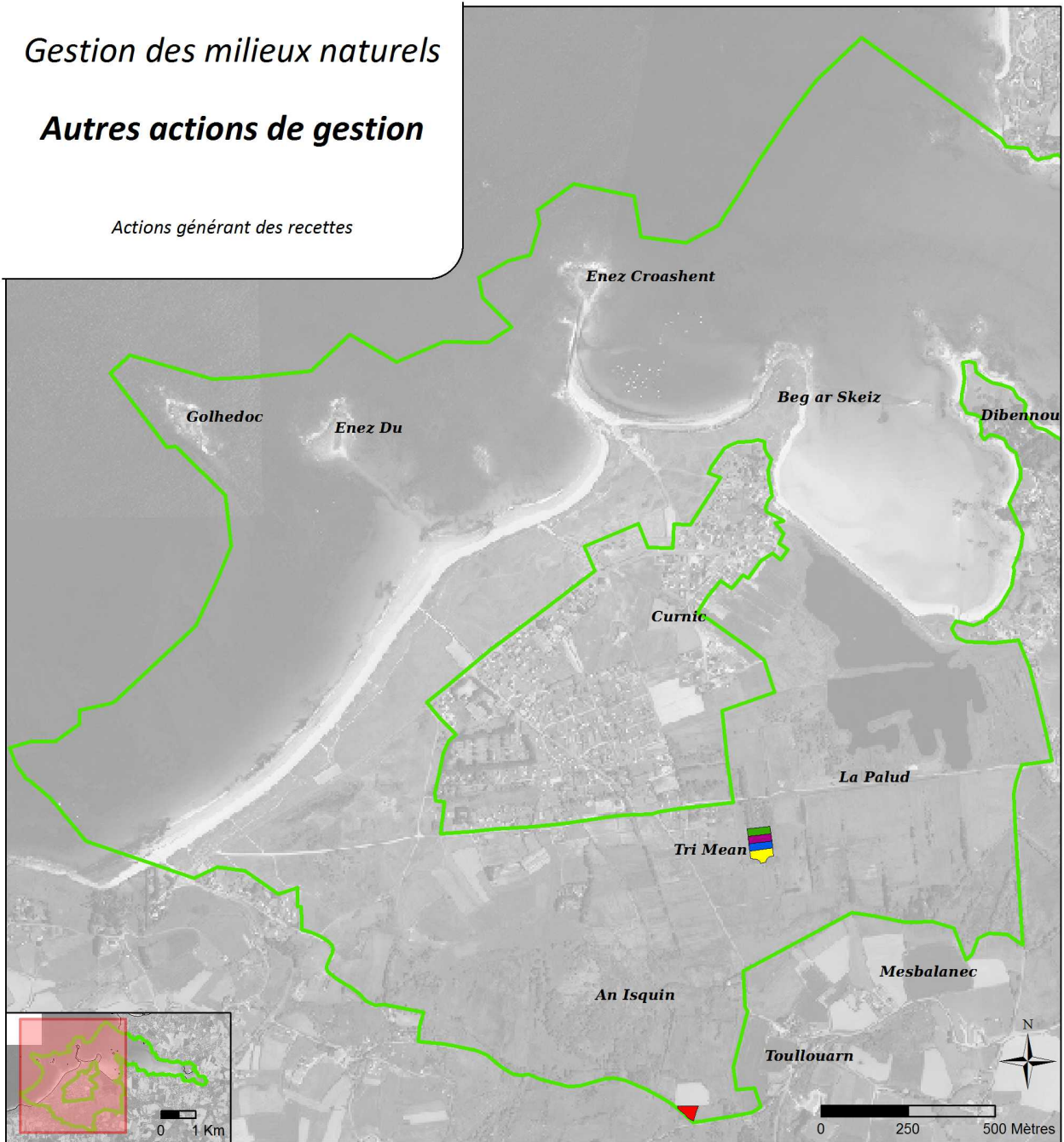
Sources cartographiques :
Mairie de Guissény,
BDOrtho (IGN, 2009), DREAL Bretagne

Figure 7 : modes de financements des actions

Gestion des milieux naturels

Autres actions de gestion

Actions générant des recettes



Coupe de bois de chauffe sur pied

CONTRACTAN, Volume de matière exportée

- BAHUON Eric, 16 stères
- PREMEL Eric, 13 stères
- JEZEQUEL Jean-Marc, 32 stères
- MICHEL Daniel, 17 stères

L'objectif de la coupe de bois est de supprimer une plantation d'essences diverses (peupliers, charmes, érable, etc.), afin de restaurer une prairie. Les recettes issues de la vente du bois seront réinvesties pour la gestion des terrains du Conservatoire du Littoral.

Site Natura 2000

- FR5300043, Guissény

Apiculture

Apiculteur, Quantité et variété d'abeilles

- LOAEC Jean-Luc, 3 Ruches avec Abeilles noires

Site Natura 2000 FR5300043 GUISSÉNY, Zone Spéciale de Conservation
Opérateur local : Mairie de Guissény / Chargé de mission : Nicolas Loncle
Mise en forme cartographique : Nicolas Loncle - Mars 2013

Bilan d'activités 2012



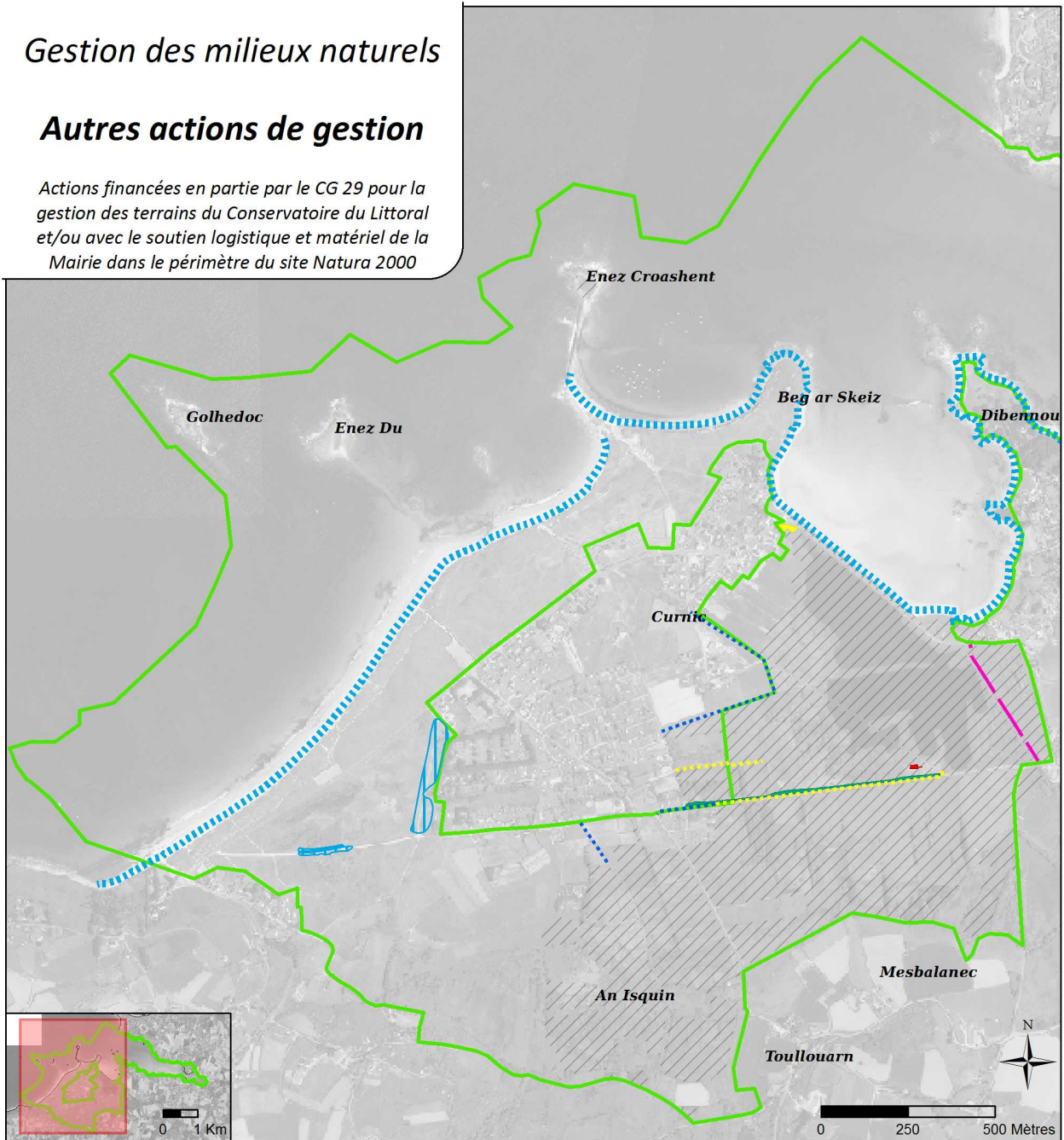
Sources cartographiques :
Mairie de Guissény,
BDOrtho (IGN, 2009), DREAL Bretagne

Figure 8 : Actions générant des recettes

Gestion des milieux naturels

Autres actions de gestion

Actions financées en partie par le CG 29 pour la gestion des terrains du Conservatoire du Littoral et/ou avec le soutien logistique et matériel de la Mairie dans le périmètre du site Natura 2000



Type de gestion (+ prestataire)

Autres actions de gestion dans le site du Conservatoire du Littoral

- Fauche sans exportation, Association Strejou Glaz
- - - - - Curage, Services techniques de Guissény
- Fauche de la pointe de l'étang du Curnic (visibilité route)**
- Fauche sans exportation, Services techniques de Guissény

Restauration dépression dunaire pour Liparis par déracinement et évacuation saules et joncs piquants

- Restauration dépression, Stagiaires IREO

Actions non concertées avec l'opérateur local et pouvant avoir des effets sur les E.I.C. ou H.I.C.

- - - - - Curage de fossés/cours d'eau par des particuliers riverains

/// Propriété du Conservatoire du Littoral

Autres actions de gestion dans le site Natura 2000

- - - - - Nettoyage manuel de plage, Bénévoles
- | | | | Nettoyage de site - Lycéens Saint-François
- Fauche des abords du chemin de Cléguer à Triméan**
- Fauche sans exportation, Services techniques de Guissény

Site Natura 2000

□ FR5300043, Guissény

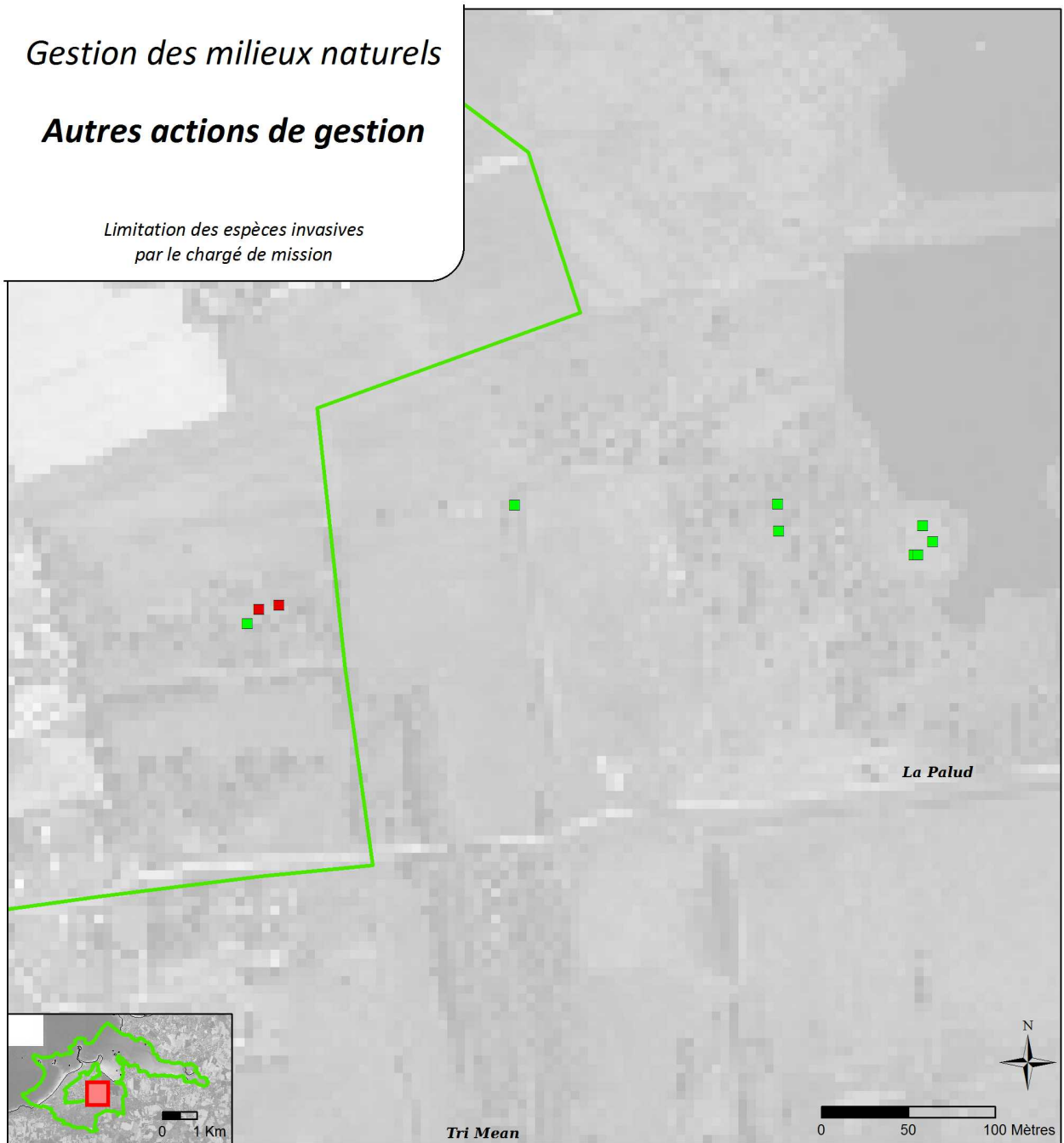


Site Natura 2000 FR5300043 GUISSÉNY, Zone Spéciale de Conservation
Opérateur local : Mairie de Guissény / Chargé de mission : Nicolas Loncle
Mise en forme cartographique : Nicolas Loncle - Mars 2013

Bilan d'activités 2012

Sources cartographiques :
Mairie de Guissény,
BDOrtho (IGN, 2009), DREAL Bretagne

Figure 9 : Actions de gestion financées par le Conseil général pour la gestion des terrains du Conservatoire du Littoral et autres actions dans ce périmètre



Actions de limitation et de suppression d'invasives réalisées par le chargé de mission Natura 2000

Pieds supprimés

- Séneçon en arbre, manuel

Action de limitation

- Séneçon en arbre, Branches coupées ou cassées

Site Natura 2000

- FR5300043, Guissény



Site Natura 2000 FR5300043 GUISSÉNY, Zone Spéciale de Conservation
 Opérateur local : Mairie de Guissény / Chargé de mission : Nicolas Loncle
 Mise en forme cartographique : Nicolas Loncle - Mars 2013

Bilan d'activités 2012

Sources cartographiques :
 Mairie de Guissény,
 BDOrtho (IGN, 2009), DREAL Bretagne

Figure 10 : Actions de gestion réalisées par le chargé de mission Natura 2000

II.4.b Actions de gestion réalisées par le chargé de mission

Par sa présence sur le terrain, le chargé de mission est à même de relever des problèmes liées à la gestion des milieux et d'effectuer des actions de gestion demandant peu de temps. Ainsi, des nettoyages de marco-déchets sont ponctuellement réalisés. En 2012, des pieds d'espèces invasives avérées ont été supprimés ou limités, dans des secteurs favorables au Liparis de Loesel (Figure 10, page 20). Il s'agit de pieds de Sénéçon en arbres *Baccharis halimifolia*. Cette espèce dissémine spontanément ses nombreuses graines par le vent notamment à partir des haies plantées par des particuliers et l'ancien propriétaire du Polder. Lorsque c'est possible, le pied est arraché avec sa racine ; lorsque l'arbre est assez grand et les racines trop difficiles à arracher manuellement, les branches sont sectionnées avant montée en graines (Figure 11). Une dizaine de pieds a ainsi été limitée sur le site en 2013 représentant environ un temps de travail de 1,5 h.



Figure 11 : Limitation d'espèce invasive : coupes de branches de *Baccharis halimifolia* avant montée en graine

II.4.c Actions de gestion sans financement

Des actions de gestion sont conduites également sans financement. Il s'agit de pâturage par des particuliers, un agriculteur et des professionnels équestres (centre équestre et centre de soins). (Figure 14, page 24).

Quatre particuliers ont signé de nouveaux contrats Natura 2000 qui ont pris effet au printemps 2012 ; le pâturage effectué des mois de janvier à avril n'a donc pas pu être « rémunéré » pour MM. ABHERVÉ et BRAMOULLÉ. Pierrick MELLOUËT a signé un contrat pour le pâturage d'un secteur du marais en printemps-été ; ces animaux sont mis sur une partie des dunes en hiver mais cette gestion ne se fait pas dans le cadre d'un contrat et n'est donc pas financée. Dans ce cas, la mise à disposition de terrain se fait actuellement dans un cadre expérimental. Il s'agit de faire des essais et d'évaluer les bénéfices pour le milieu dunaire.

Un agriculteur proche de la retraite, Michel CARADEC, a fait une demande de contrat Natura 2000 mais ce contrat n'a pas été accepté pour des raisons administratives qui ne permettent pas d'engager un agriculteur pour une action d'entretien des milieux autrement que par une MAEt. Les animaux de Michel CARADEC ont tout de même été mis en pâturage selon les termes définis au projet de contrat.

Enfin, des terrains sont mis à disposition sans contre partie financière, dans une démarche en partie expérimentale avec des professionnels équestres. Le centre équestre « Hipporève » représenté par Sandrine LE GOFF a mis des chevaux sur certaines parcelles engagées en MAEt avec le GAEC PASCOËT, après leur fauche afin d'essayer de limiter le développement des joncs. Christophe COURSIN (« Les Écuries COURSIN »), a mis en pâturage deux chevaux sur une partie des prairies d'An Isquin. En accord avec le chargé de mission, il était prévu qu'il effectue une opération de gyrobroyage sur un roncier afin de le remettre en état de prairie. Cette opération n'a pu être menée en 2012 du fait des précipitations et des sols très humides.

La Figure 16 (page 26) résume l'ensemble des actions de gestion conduites en 2011 dans le cadre de l'animation du site Natura 2000 et la gestion des terrains du Conservatoire du Littoral.

Par ailleurs dans le périmètre Natura 2000, plusieurs parcelles sont exploitées sans concertation sur leur gestion avec l'opérateur local. Il s'agit de parcelles privées mais parfois, il arrive que certaines personnes « débordent » sur des terrains publics notamment de la mairie de Guissény, par méconnaissance des limites précises dans des secteurs avec peu repères. Une visite des terrains exploitées par Sandrine LE GOFF a été réalisée début juillet afin d'étudier les possibilités de contractualisation à des fins conservatoires.

La Figure 15 (page 25) présente ces gestions privées au sein du périmètre Natura 2000 ; seule une partie de la gestion effective a été identifiée.

II.4.d Chantiers de bénévoles

Trois chantiers de bénévoles ont été (co)organisés par l'opérateur local en 2012.

Un **nettoyage de la plage du Vougo** a été coorganisé par la Glisse Pagan Association et la mairie dans le cadre des Initiatives Océanes, opération internationale coordonnée par Surfrider Foundation (Annexe I-Article 1). Ce nettoyage a eu lieu le 24 mars.

Un **nettoyage des dépressions dunaires du Vougo et Prad Ledan** a été coorganisé avec Mickaël RAGUENES de l'association Eau & Rivières de Bretagne avec une classe du Lycée Saint-François de Lesneven, le 25 avril. L'opération a consisté à évacuer les déchets nombreux présents de part et d'autre du chemin traversant la dune, en particulier des canettes en verre. Des centaines de bouteilles ont ainsi été collectées en l'intervalle d'1,5 h (Figure 12). Malheureusement, certains secteurs de ronciers n'ont pu être pénétrés et il reste encore de nombreux déchets qui feront peut-être l'objet d'un autre chantier.



Figure 12 : Nettoyage de l'arrière-dune du Vougo par des Lycéens de l'école Saint-François (Lesneven)

Une **opération de restauration d'une dépression artificielle pour les Liparis de Loesel** a été organisée dans le cadre d'un stage de 2 jours de 3 élèves de secondes de l'IREO Lesneven (Mathieu Le Borgne, Julien Ogor et Emilien Sousset), les 22 et 23 novembre 2012 (Annexe I-Article 15). Constatant la diminution des effectifs sur le site, des naturalistes proposèrent de créer une dépression pour créer un lieu favorable à l'espèce. La

première dépression réalisée fut rapidement colonisée par le Liparis. Une seconde dépression fut creusée mais n'a jusqu'ici pas accueilli l'espèce ; elle est par ailleurs colonisée par des saules et joncs assez denses (Figures 13a et b) qui compromettent les chances d'installation de l'espèce. Les trois élèves ont entretenu manuellement le fossé connectant les deux dépressions (Figure 13b). Avec un tracteur et une pelle mécanique, ils ont enlevés les joncs et les jeunes saules. La recolonisation de la végétation sera suivi en espérant dans les années qui viennent y trouver quelques pieds de liparis. Il faut noter qu'au cours de l'opération, une pelouse rattachable à l'habitat dune grise (peu typique) a été dégradée par la circulation du tracteur. L'enlèvement de la végétation a eu lieu le 22 et la remorque prévue pour le chargement de cette végétation n'a été disponible que le lendemain (Figure 13c). Aussi, les végétaux ont été stockés sur cet habitat dunaire et c'est lors du ramassage pour le chargement dans la remorque que la circulation a entraîné une dégradation du milieu (Figure 13d). La recolonisation sur cette zone dégradée sera suivie.

a) Avant (la végétation à évacuer se situe à droite de la photo ; seule une partie est ici visible)



a) Après



b) Avant (vue depuis l'est sur le fossé reliant les 2 dépressions)



b) Après



c) Végétation évacuée (et sable mêlé au racine)



d) Zone dégradée (par stockage puis ramassage)



Figure 13 : Restauration de la dépression artificielle ouest (évacuation des saules et des joncs piquants)

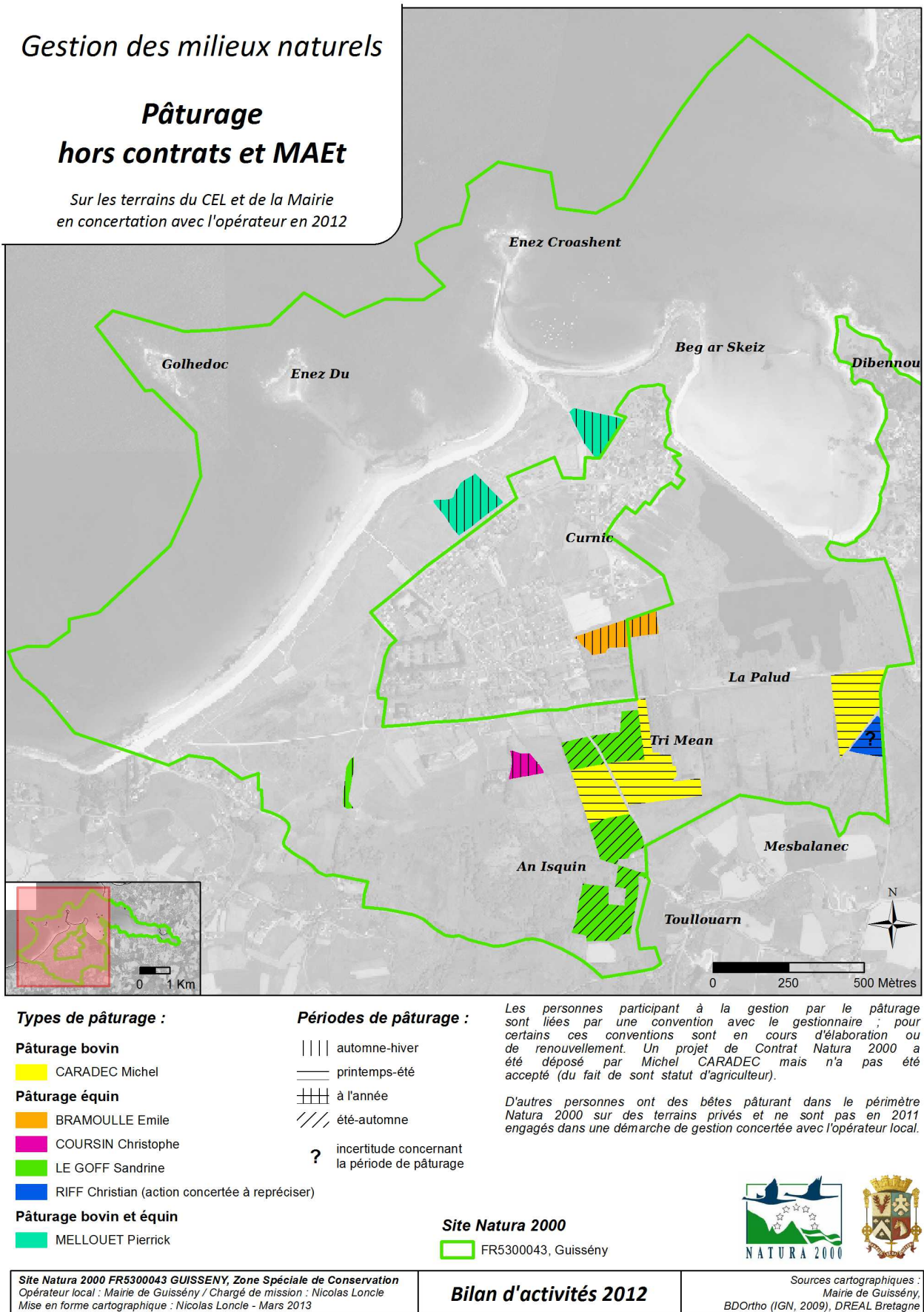


Figure 14 : Pâturage hors contrats Natura 2000 et MAEt (en concertation avec l'opérateur)

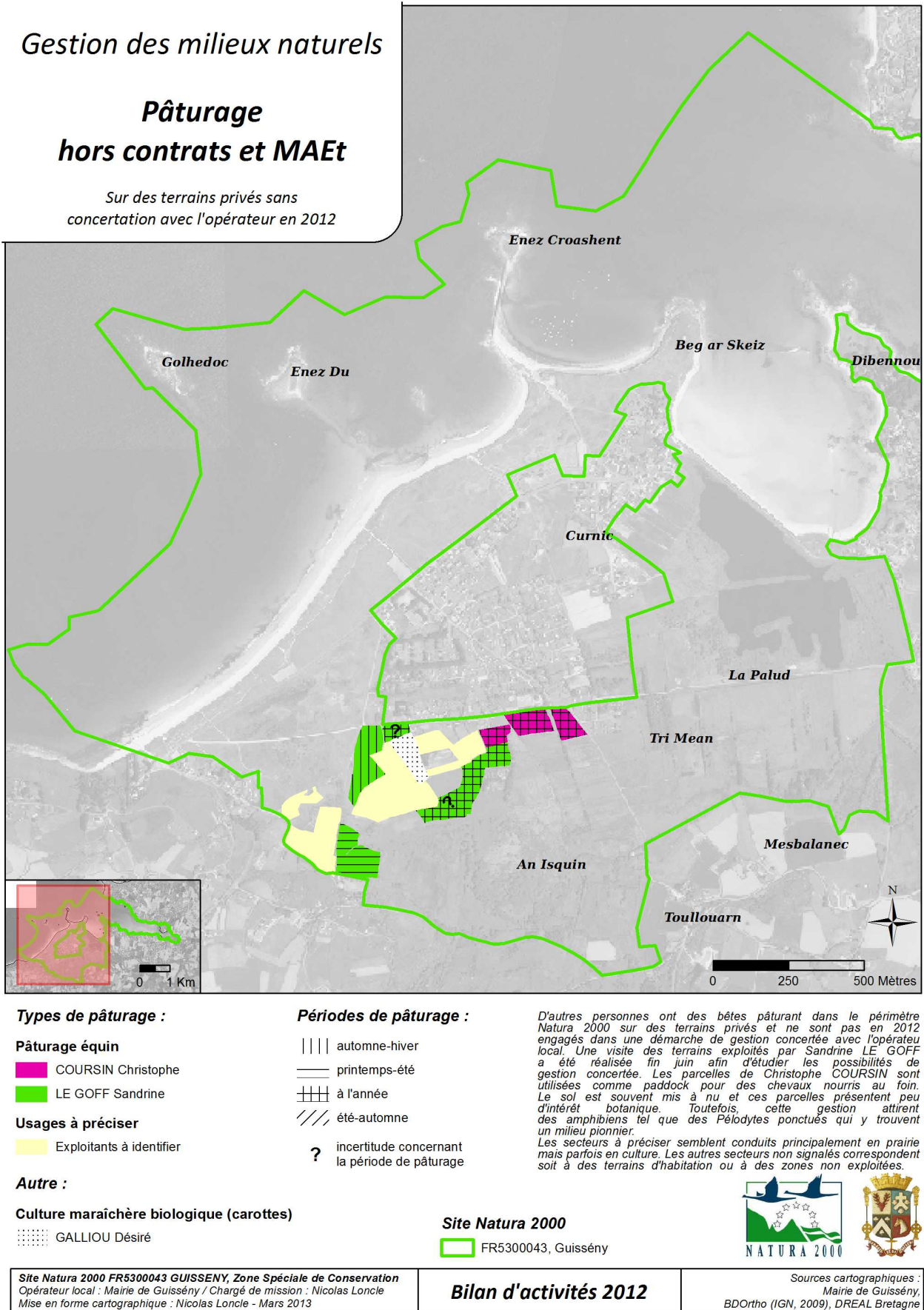
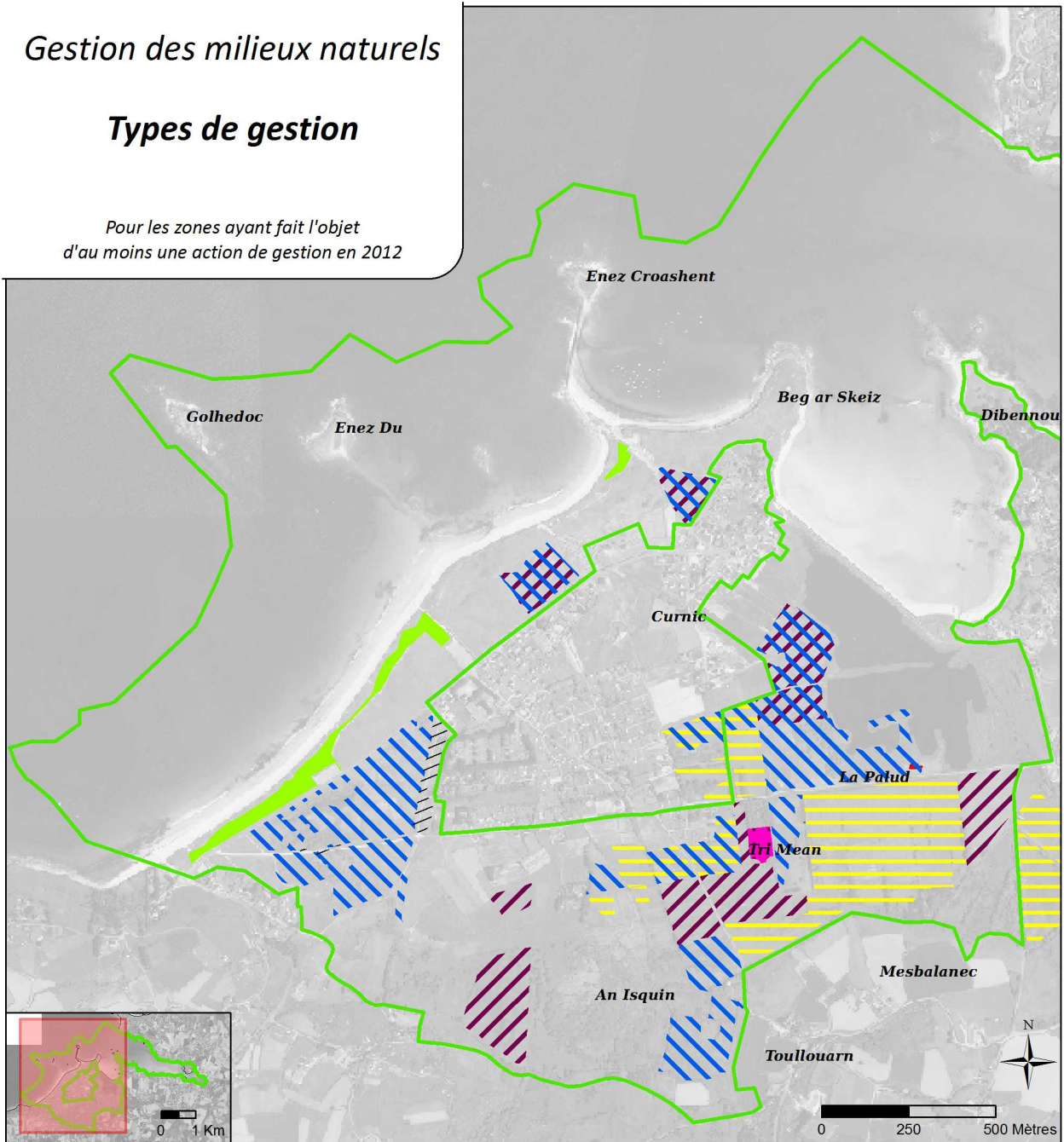


Figure 15 : Pâturage hors contrats Natura 2000 et MAEt sur terrains privés (sans concertation avec l'opérateur)

Gestion des milieux naturels

Types de gestion

Pour les zones ayant fait l'objet d'au moins une action de gestion en 2012



Types de gestion :

Entretien - FAUCHE

Fauche avec exportation

Entretien - PÂTURAGE

Pâturage bovin

Pâturage équin

Pâturage bovin et équin

Site Natura 2000

FR5300043, Guissény

Restauration - RE-OUVERTURE

Coupe de bois (plantation)

Déracinement et évacuation saules et joncs piquants (dépression Liparis)

Restauration - LIMITATION ESPECE INDESIRABLE

Arrachage de Radis ravenelle

Restauration - REHABILITATION

Nettoyage de site



Site Natura 2000 FR5300043 GUISSÉNY, Zone Spéciale de Conservation
Opérateur local : Mairie de Guissény / Chargé de mission : Nicolas Loncle
Mise en forme cartographique : Nicolas Loncle - Mars 2013

Bilan d'activités 2012

Sources cartographiques :
Mairie de Guissény,
BDOrtho (IGN, 2009), DREAL Bretagne

Figure 16 : Synthèse des actions de gestion menées en 2012

III Évaluation des incidences des projets

Le site Natura 2000 de Guissény est de superficie relativement faible et les activités de grande ampleur s'y exerçant sont relativement peu nombreuses. Toutefois, les textes réglementaires relatifs au régime des évaluations d'incidences se précisant, trois événements ont nécessité une évaluation d'incidences spécifiques au site de Guissény en 2012.

III.1 Manifestations sportives

En 2012, une seule manifestation sportive terrestre était soumise à évaluation d'incidence. Deux autres manifestations sportives sont présentées également car bien que non soumises à évaluation d'incidence, elles peuvent avoir des effets plus notables que la première qui atteint le seuil de 1000 participants. Ces autres courses font l'objet d'une présentation également, car le chargé de mission a été contacté par les organisateurs à leur initiative sans y être contraints par la réglementation. La Figure 18 (page 28) présente les tracés des courses de 2012.

III.1.a Les foulées de la baie (édition 2013)

Les Foulées de la baie (19ème édition en janvier 2013), course à pied de 10 km organisée par l'association la flèche guissénienne, est ouverte à 1000 participants et traverse en majeure partie le site Natura 2000. Elle doit donc faire l'objet d'une évaluation d'incidences. L'association a donc déposé en 2012 un dossier d'évaluation d'incidences accompagnant le dossier de demande d'autorisation pour l'édition de janvier 2013. Le circuit traverse le site Natura 2000 en utilisant uniquement des cheminements existants sans dégradation d'habitat d'intérêt communautaire ou dérangement d'espèce (Figure 17). Le dossier conclut à l'absence d'évaluation d'incidences sur le site Natura 2000 de Guissény.



Figure 17 : Les foulées de la baie, passage sur la digue du Curnic

III.1.b Vetathlon du Curnic (édition 2012)

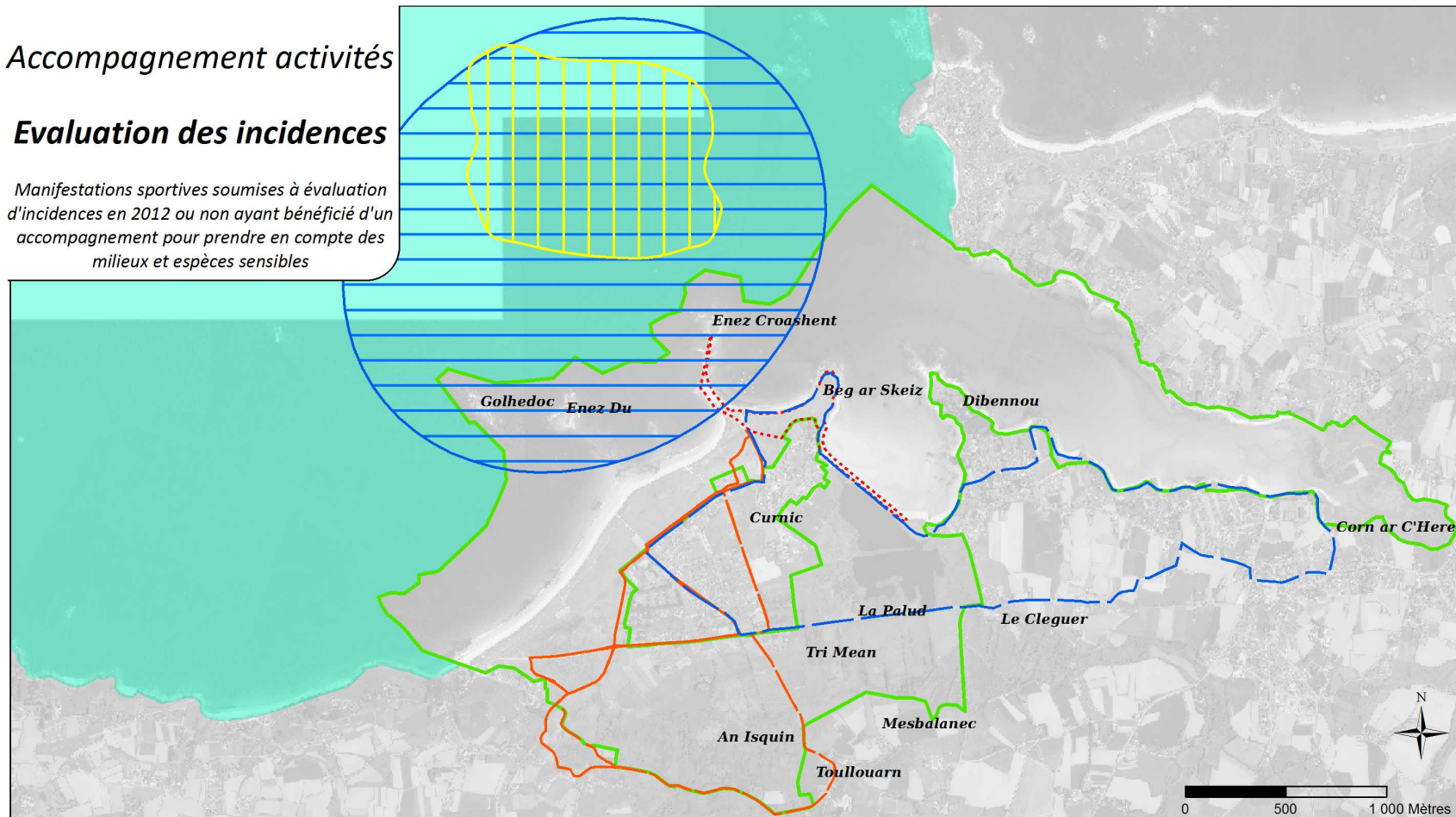
A l'initiative des organisateurs (association An Ode Wenn), le chargé de mission a été contacté afin de discuter du parcours de cette épreuve qui était une première édition. Cette manifestation n'avait pas d'obligation d'évaluation d'incidences et il s'agissait avant tout d'une volonté des organisateurs d'intégrer au mieux les enjeux environnementaux locaux. Le chargé de mission a d'ailleurs signalé une maladresse de communication par les organisateurs dans un article de presse qui indiquait du « VTT sur dunes en accord avec le chargé de mission » (Annexe I : Article 7 et Article 8) ! Le tracé a en effet été élaboré étroitement avec le chargé de mission afin de prendre en compte habitats et espèces d'intérêt communautaire ainsi que les autres espèces sensibles. Par ailleurs, le terme « validation » employé dans l'article amène une certaine confusion sur le rôle du chargé de mission qui n'a pas fonction à valider ou invalider ce type de parcours ; c'est plutôt la mairie en tant que propriétaire et gestionnaire du site qui fait la demande du respect d'un certain nombre de points.

La course a eu lieu le 25 août. Le parcours consistait en une course à pied (boucle de 3,7 km x 3) et un parcours VTT (boucle de 6 km x 4). La course à pied passait en partie sur l'estran le long de la Nouvelle Digue dans la baie d'Aod An Dig. Afin de prévenir le dérangement d'oiseaux, il a été convenu avec les organisateurs que la course passerait haut sur l'estran en parallèle de la digue ; des petits piquets plantés dans le sable permettaient de matérialiser cette partie du parcours.

Accompagnement activités


Evaluation des incidences

Manifestations sportives soumises à évaluation d'incidences en 2012 ou non ayant bénéficié d'un accompagnement pour prendre en compte des milieux et espèces sensibles



Manifestations nautiques sportives ou autres

Nom de la course, Date de la manifestation, Organisateur(s)


-  Fête de la Mer, 08/07/2012, SNSM Guissény
-  Penn ar Bed, 11/11/2012, Centre Nautique de Plouguerneau - GPA

Courses principalement terrestres


Nom de la course, Date de la course, Organisateur(s)

-  Foulées de la Baie, 20/01/2013, La Flèche Guissénienne
-  Vetathlon, 25/08/2012, Kerent skolaj Diwan Gwiseni
-  Vetathlon, 25/08/2012, Kerent skolaj Diwan Gwiseni

Site Natura 2000

 FR5300043, Guissény

Site Natura 2000 limitrophe

 FR5300017, Abers - Côtes des légendes



Site Natura 2000 FR5300043 GUISSÉNY, Zone Spéciale de Conservation
Opérateur local : Mairie de Guissény / Chargé de mission : Nicolas Loncle
Mise en forme cartographique : Nicolas Loncle - Mars 2013

Bilan d'activités 2012

Sources cartographiques :
Mairie de Guissény,
BDOrtho (IGN, 2009), DREAL Bretagne

Figure 18 : Manifestations sportives et autres soumises à évaluation d'incidences en 2012

Le chargé de mission a suivi la course à pied afin d'évaluer l'effet du passage des coureurs sur les oiseaux. De nombreux limicoles étaient déjà arrivés sur le littoral de Guissény (plus de 900 Grands Gravelots dénombrés au courant du mois d'août notamment). Les oiseaux étaient assez loin dans la baie et n'ont pas été dérangés par les coureurs à l'exception d'un groupe de 20-30 Grands Gravelots qui étaient sur une zone à environ 30-50 mètres du parcours (Figure 19). Le passage a occasionné plusieurs vols lors des 3 tours ne concernant en général qu'une partie des oiseaux du groupe qui se reposaient en général à proximité. Le dérangement bien qu'effectif semble faible pour ces oiseaux qui n'ont pas déserté la zone exploitée malgré les passages répétés. Il conviendra toutefois, d'étudier si le parcours peut être légèrement modifié pour éviter tout dérangement à l'endroit où il a été constaté. A noter que cette épreuve va peut-être évoluer en triathlon en 2013 en incluant en plus un parcours en kayak sur mer.



Figure 19 : Vetathlon du Curnic, passage de la course à pied sur l'estran le long de la digue

III.1.c Trail du Vougo (édition 2013)

Également à l'initiative de l'organisateur (association Ar Pintig), le parcours d'un trail a été modifié suite aux échanges avec le chargé de mission. Le parcours de la course à de nombreuses reprises passe sur l'estran et initialement la date envisagée était en mars. A cette période, de nombreux oiseaux sont encore présents sur l'estran et le parcours aurait probablement provoqué des dérangements pour les oiseaux même s'il est difficile de les quantifier *a priori*. Il a été conseillé à l'organisateur de choisir une autre date à laquelle la majorité des oiseaux hivernants ne sont plus présents sur la zone. La première édition de cette course aura ainsi lieu le 26 mai.

Le site Natura 2000 FR5300043 (Guissény) est uniquement désigné en ZSC et non en ZPS et donc à ce titre, la prise en compte des oiseaux est du point de vue réglementaire non obligatoire. Dans ce cas, il s'agissait d'accompagner une association soucieuse de proposer une course « nature » véritablement respectueuse des espèces et des milieux quelque soit les obligations réglementaires.

III.2 Manifestation nautiques

III.2.a Régate de Fun board (édition 2012)

Une régates de Fun Board initialement prévue le 25 mars 2012 a été annulée et reportée au 11 novembre 2012 (Figure 20). L'organisateur (Centre Nautique de Plouguerneau) en collaboration avec Glisse Pagan Association, a échangé avec le chargé de mission afin d'assurer la prise en compte des enjeux sur le site. Les incidences potentielles de l'épreuve auraient pu être dues à la fréquentation à terre par le public sur des milieux sensibles tels que les dunes. Le public présent était en assez faible nombre et ne risquait pas de porter atteinte à l'intégrité du site, les bénévoles par ailleurs ont veillé à éviter la fréquentation inadaptée de certains secteurs.



Figure 20 : Régate de fun board Penn Ar Bed le 11 novembre (cliché GPA)

III.2.b Fête de la mer organisée par la SNSM de Guissény (édition 2012)

La fête de la mer de la SNSM de Guissény est organisée depuis plusieurs années sur le site du Curnic. C'est la première année qu'elle est soumise à évaluation d'incidences. Cette fête consiste en des repas à terre et des activités sur la plage ou en mer notamment des tours de bateaux et des démonstrations de sauvetage. Elle s'est déroulée le dimanche 08 juillet 2012. Les incidences ont été identifiées comme nulles. Toutefois, une démonstration de sauvetage en hélicoptère étant prévue, il a été discuté avec les organisateurs de faire en sorte d'éviter le survol de l'îlot de Golhegog (reproduction de quelques couples de Goélands argentés) et de l'étang du Curnic où se reproduisent une dizaine de couples de Sternes pierregarin, afin de prévenir tout dérangement par survol de ces petites colonies d'oiseaux marins.

III.3 Circulation avec un engin motorisé sur le domaine public maritime : ramassage de goémon

Le bilan d'activité 2011 présente en détail la problématique liée à la circulation sur le domaine public maritime pour le ramassage de goémon d'épave et les difficultés qui y sont associées. Fin 2011, une rencontre avait été organisée avec les agriculteurs ramasseurs de goémon afin de définir collectivement des bonnes pratiques de circulation et de ramassage. Ainsi, une dizaine d'arrêtés préfectoraux individuels a été pris sur la zone pour permettre de déroger à l'interdiction de circulation. Ces arrêtés présentent une carte des zones de circulation et de ramassage. En 2012, il n'y a donc pas eu d'accompagnement ou presque car les personnes concernées disposaient d'une dérogation. Dès décembre 2012, les premiers contacts ont eu lieu avec ces dernières afin de préparer le renouvellement des arrêtés dérogatoires.

Le chargé de mission a participé à une réunion à la DDTM de Quimper le 19 décembre 2012 pour l'élaboration d'un formulaire simplifié d'évaluation d'incidences pour la circulation sur le DPM.

III.4 Autorisation d'Occupation Temporaire : zone de mouillages du Curnic

Plusieurs zones de mouillages existent le long du littoral de Guissény. La principale zone est l'anse du Curnic. Dans le cadre de la régularisation de la zone, un dossier de demande d'AOT a été déposé en 2007. Le dossier présentant des insuffisances, il a été repris en 2012 afin de lui conférer une structure plus logique et de compléter l'évaluation d'incidences sur les habitats et espèces d'intérêt communautaire du site. Ce travail de remise en forme a été assuré par Nicolas LONCLE en concertation étroite avec la Délégation à la Mer et au Littoral de Brest. Le temps consacré à cette opération est principalement affecté au temps de travail financé par la Mairie de Guissény à l'exception de certains aspects propres à l'évaluation d'incidences Natura 2000.

III.5 Accompagnement des associations dans le cadre de manifestations diverses pour la prise en compte des espèces et des habitats sensibles

Afin d'assurer une prise en compte des espèces et des habitats au-delà de l'obligation réglementaire liée au régime d'évaluation d'incidences, la mairie de Guissény travaille avec les associations. Un guide simple de quelques pages présentant les enjeux du site, la réglementation, des cartes des habitats et des modèles de cartes pour placer les éléments de manifestations a été initié et présenté à certaines associations. Il apparaît que cette communication et ces échanges doivent être poursuivis mais il faut mentionner que les associations locales présentent une motivation véritable pour intégrer les enjeux du site voir les mettre en avant auprès du public venant à ces manifestations.

IV Suivis scientifiques et techniques

IV.1 Suivis dans le cadre de l'opération Natura 2000 et de la gestion des terrains du CEL

IV.1.a Suivi morpho-sédimentaire du cordon dunaire

Depuis 2004, le travail de suivi du cordon dunaire se poursuit. Il est mené par le laboratoire Géomer (IUEM-UBO) et coordonné par Serge Suanez (Figure 22, page 31). Une convention entre la mairie et ce laboratoire fixe les conditions de ce partenariat qui est financé par la mairie après un financement initial par un Contrat Nature de la Région Bretagne. Ce suivi implique l'intégration des données de l'UBO dans notre base de données, des rencontres sur le terrain, un travail administratif, l'organisation d'échanges avec les élus, l'organisation de débat public, etc. Les résultats de ce suivi a fait l'objet d'une publication en 2012 dans la revue internationale *Geomorphology* :

Suanez, S., Cariolet, J.-M., Cancouët, R., Arduin, F., and Delacourt, C. (2012). *Dune recovery after storm erosion on a high-energy beach: Vougot Beach, Brittany (France)*. *Geomorphology* 139-140, 16–33.

En parallèle, ADAPTALITT, un programme d'étude interdisciplinaire portant sur l'adaptation des populations littorales aux phénomènes d'érosion littorale ou de submersion a intégré le site du Curnic comme site d'étude. Ce programme est terminé et a donné lieu à la réalisation d'un atlas des risques :

Le Berre, I., David, L., Henaff, A., Meur-Férec, C., Cuq, V., Lageat, Y. (2012). *Atlas des risques d'érosion-submersion contribution à l'étude de la vulnérabilité côtière des communes de Gâvres et Guissény* (Géomer LETG, UMR 6554 et UMR M101 Amure, Université de Bretagne Occidentale).

Le programme COCORISCO (Connaissance et Compréhension des Risques Côtiers) a également retenu Guissény comme site d'étude. Ce programme pluri-disciplinaire associe plusieurs laboratoires dont Géomer et mobilise des approches sociologiques (questionnaires auprès d'habitants, entretiens), économiques (évaluation économique des biens), géomorphologiques (étude de la dynamique du trait de côte à différentes échelles de temps), etc. Le site de Guissény bénéficie donc de ces expertises multiples qui mobilisent des compétences variées et des équipements de haute précision : sondes de pression et courantomètres pour mieux comprendre le fonctionnement de la « masse d'eau » face aux dunes (Figure 21) ; drone pour réaliser une photographie de haute précision et un Modèle Numérique de Terrain (MNT) par stéréographie (Figure 22 ; Annexe I : Article 11 et Article 12).

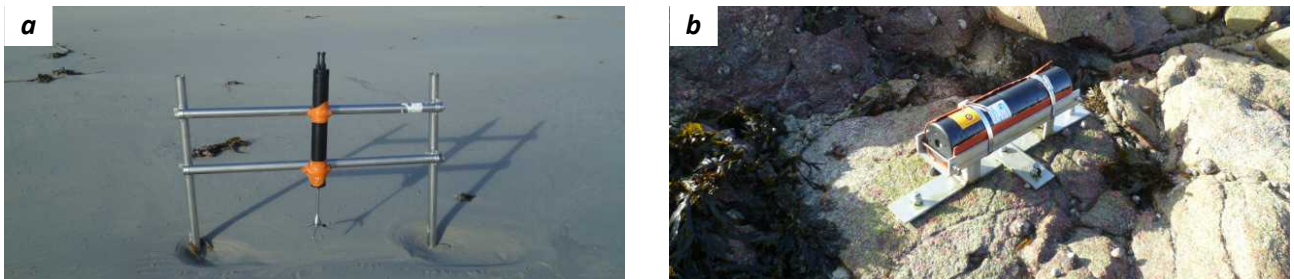


Figure 21 : Courantomètre (a) installé lors d'un événement tempétueux et sonde de pression (b) fixée à la roche pendant plusieurs mois

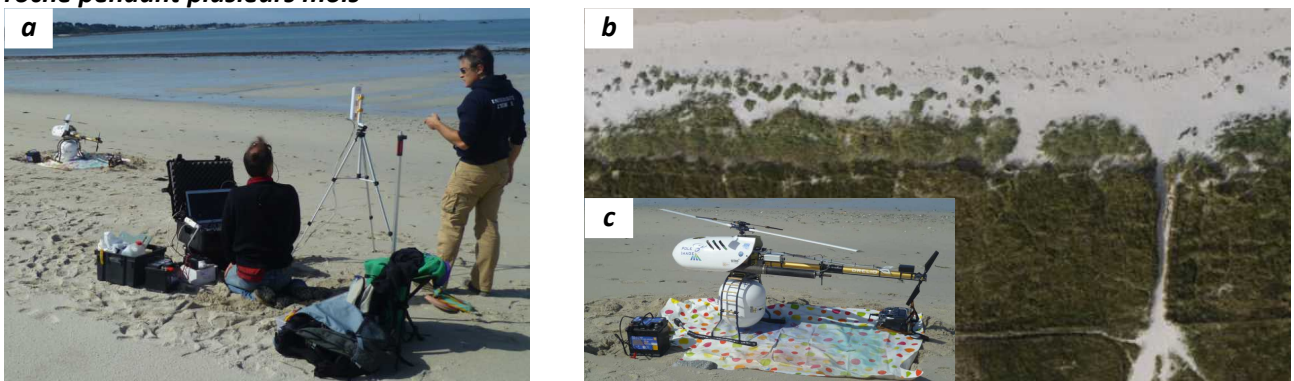


Figure 22 : Opération de cartographie (a) avec un drone (b) par l'UBO le 19 septembre ; ex. de résultat (c)

En 2012, un sondage par carottage (tarière manuelle) a été réalisé dans les prés salés de l'estuaire du Quilimadec afin de comprendre l'histoire du littoral sur plusieurs milliers d'années par Pierre STEPHAN avec l'aide de Nicolas GUIDICELLI (coordinateur COCORISCO) et d'étudiants du Master EGEL (Figure 23).

Figure 23 : Sondage à la tarière dans les prés salés de l'estuaire du Quilimadec le 16 mai.



IV.1.b Phragmite aquatique : diagnostic de site (cartographie des habitats)

Dans le cadre du Plan National d'Action Phragmite aquatique, le site du Curnic a fait l'objet en 2012 d'une cartographie selon la typologie spécifique définie pour les habitats fonctionnels du Phragmite aquatique *Acrocephalus paludicola* (action 1.1a du PNA). Cet oiseau, qui est le passereau le plus menacé d'Europe, se reproduit essentiellement dans des marais en Pologne et hiverne dans des marais de l'Afrique de l'Ouest. Pour la migration automnale, il suit les côtes européennes et en particulier bretonnes où il fait étape dans les marais pour s'alimenter et se reposer. Cette cartographie doit permettre de mieux connaître la favorabilité des milieux pour l'espèce et permettre d'orienter les actions de gestion pour maintenir ou renforcer les capacités d'accueil pour cette espèce. En 2011, 3 Phragmites aquatiques avaient été capturés confirmant l'intérêt du Curnic comme halte migratoire.

La cartographie a été réalisée par Morgane HUTEAU salariée de Bretagne Vivante, association qui coordonne avec la DREAL le Plan National d'Action et sa déclinaison pour la Région Bretagne.

IV.1.c Espèces d'intérêt communautaire

En 2010 et 2011, les suivis papillons, libellules, orchidées, réalisés jusqu'en 2009 par des prestataires extérieurs, n'ont pas été reconduits du fait du manque de budget. Ils ont donc été faits en interne, en partie, par la chargée de mission en 2010. Ils n'ont pu être aussi complets, d'une part par manque de compétence, et d'autre part par manque de temps. En 2012, un effort assez important a été porté par le chargé de mission afin de relancer un suivi précis des espèces d'intérêt communautaire.

Liparis de Loesel *Liparis loeselii* var. *ovata*

Un travail local important en lien avec le Plan National d'Action Liparis

Parmi les 3 espèces d'intérêt communautaire, l'orchidée Liparis est l'espèce pour laquelle le plus de temps de travail a été consacré : synthèse cartographique des données de 1993 à 2009, prospection sur le terrain et cartographie des stations en 2012, mise en place d'un tableau de suivi des stations, évaluation des actions de gestion. Cette dynamique est en partie liée à celle du Plan National d'Action pour cette espèce qui est animé en Bretagne par Emmanuel QUÉRÉ du Conservatoire Botanique National de Brest. Le chargé de mission a ainsi participé à une journée PNA Liparis à Plouhinec (56) le 20 juillet où les gestionnaires de site à Liparis en Bretagne ont pu échanger sur leurs pratiques de suivi et de gestion.

Augmentation des effectifs au sud de l'étang du Curnic (?)

Avant 2012, une certaine inquiétude existait concernant la population de Liparis sur le site et son déclin tendanciel. La saison de prospection 2012 apporte des éléments plutôt rassurants. Même si les effectifs sont loin des maximums des années 1996-1997 (environ 450 pieds), plus d'une centaine de pied a été dénombrée sur tout le site en 2012. Les effectifs demeurent concentrés sur le Palud du Curnic (station « Sud de l'Étang du Curnic »); la première dépression artificielle abrite 70-80 % des effectifs (sous-station « SEC-1 »). Les effectifs de cette sous-station sont probablement sous-estimés. En effet, un premier

comptage a été effectué par 2 stagiaires Thomas LE LEVE et Romuald RANC le 11 juillet, dénombant 74 pieds. Le comptage réalisé au même endroit le 31 juillet selon le protocole national du PNA par échantillonnage (Figure 24) a permis de se rendre compte que des petites plantules n'avaient pas été comptabilisés lors du premier passage. Ce comptage a été réalisé par Emmanuel QUÉRÉ, Nicolas LONCLE et Thomas LE LEVE. Cette station comptabilise probablement plus d'une centaine de pieds. Il est probable qu'une partie de ces plantules n'étaient pas encore sorties du sol lors du premier comptage. Les conditions météorologiques « inversées » (hiver sec, printemps-été pluvieux) ont probablement décalé le développement de l'espèce dans certaines zones inondées.

Figure 24 : Comptage de *Liparis de loesel* le 31 juillet, selon le protocole du PNA.



Une nouvelle sous-station au sud de l'étang du Curnic

En juin 2012, une nouvelle sous-station (SEC-2) a été découverte par Nicolas LONCLE au sud de l'étang du Curnic à plus de 150 m de SEC-1. 15 pieds ont été comptés dans un fossé. D'après les descriptions des rapports de Xavier GRÉMILLET, il semble bien que cette localisation n'était pas connue.

Une nouvelle station confirmée au Vougo

La station découverte au Vougo par Stéphane CHAUMONT en 2011 (1 pied observé) a fait l'objet d'une prospection approfondie par Thomas LE LEVE, Romuald RANC et Nicolas LONCLE. 16 pieds ont été comptabilisés en deux localisations. Tout comme la Palud du Curnic, les milieux favorables sont étendus et il est probable que des pieds n'aient pas été comptabilisés.

Des conditions météorologiques « inversées »

L'automne-hiver 2011-2012 a été assez sec. Les niveaux d'eau dans le marais sont restés faibles et les dépressions favorables au *Liparis* sont demeurées globalement non inondées. Des pluies importantes à la fin avril ont par contre contribué à l'inondation des stations. Les bulbes de *Liparis* se sont donc retrouvés sous l'eau à la période théorique de leur développement aérien. Ce printemps-été humide est probablement à l'origine d'un décalage ou du moins d'un étalement plus tardif dans la saison dans le développement des pieds de *Liparis* selon le niveau d'inondation. Des pieds semblant « fraîchement » sortis étaient ainsi observés fin août sur le secteur du Vougo par Nicolas LONCLE. Cette phénologie a également été constaté par Stéphane CHAUMONT (*comm. pers.*) sur le site de Keremma où la station est suivie finement depuis plusieurs années tout au long de la saison. En 2013, il sera tenté de représenter les niveaux d'eau minimum et maximum au cours de l'année en utilisant notamment le support Litto3D.

Tableaux de suivis et cartographie des stations

Dans le cadre de l'évaluation du DOCOB du site FR5300043 (Guissény), une synthèse des suivis de 1993 à 2012 a été réalisée. Cette synthèse est tout d'abord cartographique : les 7 années de cartographie disponibles des stations ont été numérisées et juxtaposées sur un même document en indiquant les effectifs par station. Les résultats 2012 ont fait l'objet de cartographie les plus précises possibles : une cartographie au pied a été réalisée pour la station du Vougo. Les zones prospectées et le niveau de prospection ont été représentés : cette information est importante afin de relativiser l'absence de pied dans une station, car il se peut qu'elle n'est pas été ou insuffisamment prospectée lors d'une année donnée. Ces informations nous apparaissent indispensables. Ces cartes ne sont pas présentées dans le bilan d'activité

mais dans un bilan complémentaire consacré aux suivis.

Ensuite, un tableau de synthèse des effectifs par station a été élaboré: il précise les effectifs par station et sous-station et distingue les pieds florifères et non florifères (Tableau 8, page 35). Dans le cadre du PNA Liparis, les stations ont été redéfinies et renommées, aussi le tableau de synthèse des effectifs permet de faire le lien entre les dénominations de Xavier GRÉMILLET et celles utilisées à partir de 2012 par Emmanuel QUÉRÉ et Nicolas LONCLE. A partir de ce tableau d'effectifs, deux tableaux ont été dérivés : un tableau indiquant par des symboles les variations d'effectifs en fonction de leur intensité (Tableau 9, page 35) ; un second tableau présente le ratio de pieds florifères/non florifères ; cet indice peut donner une information sur la structure de la population (sa jeunesse ou sa maturité), mais il faut relativiser ce ration en fonction des effectifs de la station (Tableau 10, page 36). Les tableaux dérivés ont été élaborés à partir d'une compilation de formules mathématiques, logiques et conditionnelles complétée par un formatage conditionnel de fichier (tableur Libreoffice .ods) ; cet outil est ainsi exploitable facilement par d'autres sites qui souhaiteraient une formule plus visuelle pour représenter les variations d'effectifs.

Autres espèces d'orchidées

D'autres espèces d'orchidées ont fait l'objet d'une cartographie systématique et d'un comptage des pieds ; il s'agit du Sérapias à petites fleurs *Serapias parviflora* (Protection Nationale) et de la Spiranthe d'automne *Spiranthes spiralis* (espèce non protégée mais station localisée sur le site).

Damier de la succise *Euphydryas aurinia*

Synthèse cartographique

L'espèce a été suivie de 2005 à 2009 par Philippe FOUILLET. Dans le cadre de l'évaluation du DOCOB, une synthèse cartographique de ces données a permis de juxtaposer les différentes années et de visualiser notamment la colonisation par l'espèce du nord-est des prairies où l'espèce est présente. Cette colonisation est probablement à relier à la gestion favorable de fauche tournante mise en place sur ce secteur dans le cadre d'un contrat Natura 2000. A l'instar du suivi du Liparis, un tableau de synthèse des observations de Damier a été réalisé (Tableau 11, page 36).

Peu d'adultes observés

En 2012, un suivi a été réalisé sur la base du protocole mis en place par Philippe FOUILLET. Trois passages ont été réalisés : un premier en mai et un second en juin afin de contacter les imagos en vol ; un troisième passage en août-septembre afin de repérer les colonies de chenilles dans la végétation. Un passage le 24 mai a permis de contacter 20 individus sur l'ensemble de la zone ; aucun individu n'a par contre été contacté le 27 juin, cette date était probablement trop tardive. Les conditions lors de ces deux journées étaient assez favorables malgré un vent léger le 24 mai. Le faible nombre d'individus observés est peut-être du aux conditions météorologiques défavorables aux mois d'avril et mai.

Un nombre important de colonies mais extrêmement localisées

Le suivi des colonies a été réalisé en deux temps : un premier passage le 31 août et le 3 septembre pour le secteur Est et un comptage le 17 septembre pour le secteur Ouest. 42 colonies ont été dénombrées sur les prairies Est mais uniquement au sud, là où les Succises des prés sont très abondantes. Pour le secteur Ouest, aucune colonie n'a été observée. S'agit-il d'une véritable absence ou le passage mi-septembre était trop tardif ? Une colonie facilement localisable de la partie Est a été revue le 17 septembre et laisse suggérer que les colonies étaient si ce n'est absentes, au moins rares sur le secteur Ouest. Ce secteur ayant été fauché en 2011, il est possible que la végétation n'était pas « optimale » pour l'espèce ou alors ce défaut de présence est peut-être en lien avec les conditions météorologiques défavorables du printemps qui ont pu affecté les populations à la fois de chenilles et d'adultes. Il conviendra en 2013 d'assurer le suivi à des dates favorables et de façon synchrone pour les deux secteurs afin de préciser la situation spatiale et numérique de la population.

Tableau 8 : Nombre de pieds de *Liparis de Loesel* sur le site de Guissény de 1993 à 2012

Dénomination initiale (X. Grémillet)	Dénomination à partir de 2012 (M. Quéré & N. Loncle)	1993	1994	1995	1996	1997	1998	1999	2000	2001	2002	2003	2004	2005	2006	2007	2008	2009	2010	2011	2012
Station I Station V Station VI Station VII	Sud de l'étang du Curnic (SEC)	109 (?)	117 (?)	204 (140)	459 (175)	433 (233)	224 (82)	123 (64)	84 (59)	80 (20)	? (?)	? (?)	96 (46)	262 (136)	51 (23)	59 (12)	152 (16)	33 (8)	? (?)	p (p)	89 (23)
	SEC - 1	109 (?)	117 (?)	204 (140)	459 (175)	433 (233)	224 (82)	122 (64)	80 (57)	40 (10)	? (?)	? (?)	36 (21)	20 (11)	2 (2)	1 (1)	2 (1)	0 (0)			pi (pi)
	SEC - 2							1 (0)	4 (2)	40 (10)	? (?)	? (?)	np (np)	25 (6)	146 (57)	39 (11)	50 (8)	150 (15)	33 (8)	? (?)	p (p)
Station II	Est de l'étang du Curnic (EEC)	5 (?)	17 (?)	21 (10)	1 (0)	0 (0)	0 (0)	6 (6)	8 (5)	1 (1)	? (?)	? (?)	2 (2)	66 (44)	19 (11)	0 (0)	11 (0)	17 (0)	? (?)	? (?)	pi (pi)
Station III AK0021 AK0030	Palud du Curnic (PC)			17 (15)	0 (0)	11 (9)	0 (0)	0 (0)	0 (0)	0 (0)	? (?)	? (?)	0 (0)	0 (0)	0 (0)	1 (1)	4 (4)	1 (1)	? (?)	? (?)	np (np)
Station IV AL0022 AL0021	Ouest de l'étang du Curnic (OEC)					5 (1)	1 (1)	5 (3)	0 (0)	0 (0)	? (?)	? (?)	0 (0)	0 (0)	0 (0)	0 (0)	0 (0)	0 (0)			pi (pi)
	Arrière-dune du Vougo (ADV)																				1 (1)
	ADV - 1																				1 (1)
	ADV - 2																				16 (4)
TOTAL		114 (?)	134 (?)	242 (165)	460 (175)	449 (243)	225 (83)	134 (73)	92 (64)	81 (21)	? (?)	? (?)	98 (48)	328 (180)	70 (34)	60 (13)	167 (20)	51 (9)	? (?)	p (p)	105 (27)

0 (?) nb de pieds total (nb de pieds florifères) p présence de pieds mais pas de dénombrement exhaustif np Station non prospectée pi prospection insuffisante ? absence totale de prospection

Tableau 9 : Symbolisation de l'évolution des effectifs et des stations de *Liparis*

Découverte de la station ou sous-station		La variation est mesurée à partir des derniers effectifs connus (comptage exhaustif)
Augmentation		10 ≤ augmentation < 50 %
Stabilité		Variation < 10 %
Diminution		10 ≤ diminution < 50 %
Disparition (et non redécouverte)		Diminution > 50 %
Données absentes ou insuffisantes		Variation de l'effectif total mais 0 pieds florifères depuis (re)-découverte de la station

Dénomination initiale (X. Grémillet)	Dénomination à partir de 2012 (M. Quéré & N. Loncle)	1993	1994	1995	1996	1997	1998	1999	2000	2001	2002	2003	2004	2005	2006	2007	2008	2009	2010	2011	2012
Station I Station V Station VI Station VII	Sud de l'étang du Curnic (SEC)	109 (?)																			
	SEC - 1	109 (?)																			
	SEC - 2											np (np)									
Station II	Est de l'étang du Curnic (EEC)	5 (?)																			
Station III AK0021 AK0030	Palud du Curnic (PC)			17 (15)																	
Station IV AL0022 AL0021	Ouest de l'étang du Curnic (OEC)					5 (1)															
	Arrière-dune du Vougo (ADV)																				
	ADV - 1																				1 (1)
	ADV - 2																				16 (4)
TOTAL		114 (?)																			

Agrion de Mercure *Coenagrion mercuriale*

Synthèse cartographique des données

Comme pour les deux espèces précédentes, une synthèse cartographique des données a été initiée dans le cadre de l'évaluation du DOCOB. Les données des suivis menés par Philippe FOUILLET (de 2005 à 2009) ont été intégrés au SIG mais n'ont pas fait l'objet d'une mise en forme pour le moment. Comme pour les deux espèces précédentes, ces suivis mettent en évidence des réponses possibles de la population aux pratiques de gestion du site : l'extension de la population le long du canal de Trimean au Kleger pourrait être en lien avec la baisse de la salinité dans la lagune consécutivement au changement des clapets. Il s'agira d'essayer de préciser les facteurs influençant cette population.

Absence de suivi

Par manque de temps, le suivi de la population d'Agrion n'a pas pu être relancé par le chargé de mission. Une cartographie *a minima* du niveau de favorabilité des fossés devait être conduite mais elle a finalement été annulée par insuffisance de protocole.

Une situation préoccupante ?

L'aspect de certains fossés où l'espèce était connue peut suggérer une situation préoccupante. En effet, le fossé principal longeant la route de Toullouarn à Trimean est quasi stagnant et semble moins favorable à l'espèce. Frédéric Lavie, naturaliste fréquentant régulièrement le site et compétent en odonate (Annexe I : Article 2), a observé peu d'individus en 2012 (*comm. Pers.*). Il est possible que cette diminution apparente des effectifs soit liée aux conditions météorologiques défavorables du printemps. La situation des fossés nécessite une réflexion globale sur la gestion hydraulique du marais qui sera probablement l'objet d'un stage en 2014.

Il faut noter toutefois que l'espèce a été observée au moins une fois vers An Isquin (27 juin, Romuald RANC & Nicolas LONCLE) et également hors du site Natura 2000 le long d'un fossé quasi stagnant au milieu de prairies humides entre Kleger et Poultoussog (19 juillet, José DURFORT & Nicolas LONCLE). Cette dernière donnée est intéressante car elle semble indiquer que l'espèce est présente en d'autres secteurs du marais.

Projet d'atlas cartographique des odonates du marais

Comme envisagé dans le bilan 2011, un mini-atlas des zones de présence des espèces d'odonates est en voie de réalisation. Basé sur les observations de Frédéric LAVIE qui les a reportées sur des tirages orthophotos, il sera mis en forme par Nicolas LONCLE en 2013.

IV.1.d Habitats d'intérêt communautaire

Connaissance des habitats

Cartographie complémentaire d'habitats

Au sein du périmètre du site Natura 2000, il apparaît que quelques secteurs de faible superficie n'ont pas fait l'objet d'une cartographie. Il s'agit des îlots de Golhedog, d'Enez Du et d'un secteur de dunes à Kerlouan (An Neiz Venn). Il s'agit principalement de pelouses aérohalines (UE 1230) pour les îlots et de milieux dunaires (2110 et 2120) pour le secteur sur Kerlouan.

Caractérisation des pelouses dunaires

Afin de définir le rattachement phytosociologique des pelouses arrière-dunaires, le Conservatoire Botanique National de Brest réalise des relevés phytosociologiques sur différentes dunes du massif armoricain. Erwan GLEMAREC est ainsi venu sur le site le 22 juin afin d'effectuer plusieurs relevés. Ces données seront également utiles à l'avenir pour les gestionnaires car ces pelouses sont assez peu connues notamment par rapport à leur trajectoire dynamique et l'influence de gestion telle que la fauche ou le pâturage ou encore des pratiques agro-pastorales passées.

Suivi du déplacement d'une espèce protégée : Chardon bleu *Eryngium maritimum*

En décembre 2010, des dépressions à l'arrière du front de dune (secteur de Gwenn Drêz) ont été comblées avec du sable afin de consolider la dune face à l'érosion marine. Des pieds de Chardon bleu *Eryngium*

maritimum étant présents dans ces dépressions. La mairie a rédigé un dossier pour l'opération intégrant une demande de dérogation préfectorale pour permettre le déplacement de cette espèce protégée. Les pieds ont donc été enlevés et replantés après l'opération. Le suivi mené en 2012 semble indiquer que peu de pieds déplacés ont subsisté. Toutefois, le déplacement a été réalisée par Annaïg POSTEC et le suivi en 2012 par Nicolas LONCLE qui n'a pas pu localiser avec certitude les pieds replantés car ils n'étaient pas marqué par des piquets. Un comptage global du secteur a permis de montrer que l'espèce reste très présente autour des dépressions : près de 300 pieds ont été comptabilisés.

Dégradation d'habitat d'intérêt communautaire : prélèvement massif de *Cakile maritima*

Le 26 août, des personnes ont été observées ramassant par sacs entiers des pieds de Roquette de mer *Cakile maritima*, apparemment destinés à un laboratoire non identifié de cosmétique et/ou alimentaire. Ce prélèvement a été signalé par une habitante à la mairie le 28 août. Un passage sur le terrain a permis d'estimer la quantité de pieds concernés par le prélèvement et la pratique de ramassage (photo XXX). Près de 60 % des pieds apparaissent avoir fait l'objet d'un prélèvement partiel à total (Figure 25). Il est cependant parfois difficile de véritablement apprécier la délimitation précise d'un pied car cette plante est très ramifiée et en partie ensablée.



Figure 25 : Prélèvement supérieur à 50% des parties aériennes d'un pied de *Cakile maritima* (a); prélèvement total (b)

Le *Cakile maritima* n'est pas une espèce protégée. Toutefois, cette plante est une des deux principales espèces composant les végétations des laisses de mer sur la plage du Vougo. Ces végétations constituent un habitat d'intérêt communautaire au titre de la Directive habitats faune flore 93/43CEE : Laisses de mer sur substrat sableux à vaseux des côtes Manche-Atlantique et mer du Nord (code EUR27 1210-1). Le prélèvement s'est produit en période de floraison de l'espèce et avant la fructification. Cela signifie que le stock de graines sera diminué l'année prochaine. D'autre part, certains pieds ayant été fortement dégradés, ils n'ont pas pu assurer leur rôle d'accumulation ou de maintien de sable. Cette plante annuelle se maintient en effet pendant l'automne, période où les vents déposent du sable en haut de dune.

En l'absence d'interlocuteur identifié pour envisager des pratiques durables de prélèvement, une plainte a été déposée en gendarmerie de Lannilis. Aucune suite n'y a pour l'instant été donnée.

IV.1.e Amphibiens et Reptiles

Les données disponibles concernant les amphibiens et reptiles sur le site Natura 2000 de Guissény étaient lacunaires. La seule étude dédiée à ce taxon date de 2000 (JOLIN, BV-SEPNB). Ce rapport a permis d'apporter une première image des espèces présentes sur le site mais signalait un manque de prospection pour certaines espèces (périodes de prospection, conditions climatiques et nombres de passages non optimaux). Le DOCOB fait ainsi état de 6 espèces d'amphibiens et de 3 espèces de reptiles. La base de données régionale de Bretagne Vivante indiquait la présence de 3 espèces supplémentaires d'amphibiens. Des observations de Nicolas LONCLE en 2011 apportaient une espèce d'amphibien (Salamandre tachetée) et de reptile supplémentaire (Couleuvre à collier).

La prospection de 2012 a permis de préciser l'abondance des espèces et leur répartition sur leur site. L'Alyte accoucheur, indiqué au DOCOB, n'a pas été contacté. De même aucune observation certaine de Grenouille agile n'a été effectuée dans le périmètre du site, mais de fortes présomptions existent pour au

moins un individu qui n'a pu être capturé. Aucune prospection n'a été menée à date favorable pour les Grenouilles vertes et il conviendrait d'effectuer un passage en 2013 pour préciser leur présence mentionnée dans le DOCOB. On peut s'étonner de l'absence de données de Lézard des murailles sur le site où par exemple, la digue du Curnic offre des milieux favorables et ensoleillés. Après échanges avec des habitants qui ont confirmé n'avoir jamais observé de lézard sur les murs des habitations, il semble que le Lézard des murailles soit absent. Toutefois, la découverte d'œufs possibles de lézard au printemps 2012 sur l'îlot d'Enez Kroazenn laisse la possibilité d'une présence discrète de cette espèce.

L'ensemble des observations ont été intégrées dans le SIG au fur et à mesure et feront l'objet de cartes de répartition par espèces courant 2013. La liste d'espèce connue sur le site fin 2012 est présentée au (Tableau 12).

Tableau 12 : Espèces d'amphibiens et reptiles inventoriés sur le site ou à proximité

Catégorie du taxon	Nom vernaculaire	Nom latin	Situation DOCOB	Situation après inventaire 2012
Amphibiens	Triton palmé	<i>Lissotriton helveticus</i>	inventorié	inventorié
Amphibiens	Triton marbré	<i>Triturus marmoratus</i>	inventorié	inventorié
Amphibiens	Crapaud commun	<i>Bufo bufo</i>	inventorié	inventorié
Amphibiens	Alyte accoucheur	<i>Alytes obstetricans</i>	inventorié	non inventorié
Amphibiens	Crapaud calamite	<i>Bufo calamita</i>	inventorié	inventorié
Amphibiens	Rainette arboricole	<i>Hyla arborea</i>	inventorié	inventorié
Amphibiens	Crapaud calamite	<i>Rana kl. esculenta</i>	inventorié	non inventorié
Amphibiens	Pélodyte ponctué	<i>Pelodytes punctatus</i>	non inventorié	inventorié
Amphibiens	Grenouille rousse	<i>Rana temporaria</i>	non inventorié	inventorié
Amphibiens	Grenouille agile	<i>Rana dalmatina</i>	non inventorié	inventorié
Amphibiens	Salamandre tachetée	<i>Salamandra salamandra</i>	non inventorié	inventorié
Reptiles	Lézard vivipare	<i>Zootoca vivipara</i>	inventorié	inventorié
Reptiles	Orvet fragile	<i>Anguis fragilis</i>	inventorié	inventorié
Reptiles	Vipère péliade	<i>Vipera berus</i>	inventorié	inventorié
Reptiles	Tortue de Floride	<i>Trachemys scripta</i>	non inventorié	non inventorié
Reptiles	Couleuvre à collier	<i>Natrix natrix</i>	non inventorié	inventorié
Reptiles	Lézard des murailles	<i>Podarcis muralis</i>	non inventorié	non inventorié
Reptiles	Lézard vert	<i>Lacerta bilineata</i>	non inventorié	non inventorié
Nombre total d'espèces inventoriées			10	14

IV.1.f Espèces invasives : Griffes de sorcières

Dans le cadre d'un stage de Licence, Thomas LE LEVE a réalisé une cartographie des griffes de sorcières le long du littoral de Guissény-Kerlouan inclus dans le périmètre Natura 2000. Cette étude a permis de mettre en évidence les zones colonisées : la superficie de falaise colonisée est d'environ 1850 m² et un linéaire d'environ 1300 mètres de falaises est totalement colonisé. Cette inventaire constitue la base d'un suivi qui permettra de mesurer l'extension voire de programmer une intervention.

IV.1.g Intégration des données dans le Système d'Information Géographique

Comme chaque année, un travail important de cartographie sur SIG a été réalisé en 2012. Le travail consiste à intégrer toutes les données issues des suivis scientifiques, mais également d'intégrer toutes les opérations de gestion mises en place, pour pouvoir évaluer la pertinence des actions de gestion. La réorganisation de ces données permettra une analyse pour l'évaluation du document d'objectifs.

IV.1.h Actualisation de la ZNIEFF « Palud du Curnic »

José DURFORT, prestataire pour la DREAL Bretagne, a réalisé en 2012 l'actualisation de la ZNIEFF n°00000227 « Palud du Curnic ». Cette actualisation a consisté en la synthèse des données naturalistes existantes principalement grâce à un apport de la bibliographie propre au site, des contacts avec les naturalistes locaux et également des visites de terrain : une visite en 2011 ainsi qu'une visite le 19 juillet 2012 en compagnie du chargé de mission. Un passage à la tourbière d'An Isquin a permis d'échanger sur la gestion possible, José DURFORT étant particulièrement connaisseur de ce type de milieu.

IV.2 Suivis complémentaires hors cadre de l'opération Natura 2000 et terrains du CEL

IV.2.a Comptage Wetland et autres suivis d'oiseaux

Le littoral de Guissény est suivi depuis une dizaine d'années dans le cadre du comptage international Wetland permettant de connaître les populations d'oiseaux d'eau (anatidés et limicoles principalement). Ce suivi est assuré par Jean-Noël Ballot, bénévole au Groupe Ornithologique Breton (devenu Bretagne Vivante Ornithologie). Il suit également les vanneaux huppés se reproduisant occasionnellement sur l'arrière dune du Vougo. Nicolas LONCLE a également assuré, de façon bénévole, un suivi des passereaux paludicoles reproducteurs de la roselière du Kleger ainsi qu'un suivi des limicoles côtiers selon le protocole national de Réserves Naturelles de France pour les mois d'avril à août. Cependant, le déroulement de ce suivi est à préciser pour devenir exploitable.

IV.2.b Suivi sentinelle du programme CapOeRa

L'Association pour l'Étude et la Conservation des Sélaciens (APECS) n'a pas réalisé en 2012, le suivi régulier de la plage du Vougo pour y ramasser des capsules d'œufs de raies dans le cadre du programme acronyme CapOeRa. Ce programme national permet de collecter des informations sur les raies ovipares en précisant leurs répartitions notamment. Le suivi au Vougo sera peut-être relancé en 2013 par la Mairie en collaboration avec l'association Nature et Biodiversité en Pays Pagan si le temps est suffisant. La Mairie est devenu officiellement une structure relais du programme par la signature d'une convention avec l'APECS. L'APECS n'a *a priori* pas conduit en 2012 d'opération de sensibilisation auprès de scolaires sur la plage du Vougo.

IV.2.c Échouage de mammifères et de reptiles marins

En 2012, deux échouages sont à signaler sur le littoral de Guissény : une tortue non identifiée et un probable marsouin en février. Océanopolis est la structure qui se charge de réaliser des prélèvements sur les animaux échoués mais il n'y en a pas eu dans les deux cas précédents, le probable marsouin ayant été à nouveau emporté par la mer.

V Information, communication, sensibilisation

V.1 Création / mise à jour d'outils de communication

V.1.a Communication par les médias de l'opérateur

Site internet

Le site internet lancé en 2009 n'a pas fait l'objet de mises à jour régulière en 2012. Nicolas LONCLE, n'ayant pas pour l'instant suivi la formation ATEN compose avec ses connaissances pour assurer une mise à jour minimale.

Bulletin d'information municipal

La mairie de Guissény réalise une lettre d'information communale toutes les semaines. Des informations relatives au Site Natura 2000 ou actions communales en faveur de l'environnement ont été rédigées de manière hebdomadaire ou mensuelle. Cette chronique est l'occasion d'apporter des points d'actualités sur la gestion du site ou la réglementation ; elle permet de faire des appels auprès des habitants pour récolter des données sur des espèces d'intérêt communautaire comme ici le Lucane cerf-volant (Figure 15), qui a été observé très proche du périmètre du site Natura 2000. La liste des thèmes présentés en 2012 figure en Annexe II.

Ha gwelet ho peus c'hwiled kornek ? Avez-vous des lucanes cerf-volant ?

Le Lucane cerf-volant est un insecte appartenant au grand groupe des coléoptères (coccinelles, capricornes, bousiers,



etc.). C'est l'un des plus grands insectes d'Europe, le mâle à des mandibules très développées qui rappellent les bois d'un cerf, d'où le

nom de cerf-volant. La femelle a un corps similaire mais pas de grandes mandibules. Il s'observe souvent au crépuscule, parfois en vol. Parfois, des individus morts sont trouvés. La répartition et l'état des populations sont mal connus. Nicolas est intéressé par toutes vos observations : elles seront relayées pour les atlas et la grande enquête nationale en cours. Merci ! Contact : Nicolas Loncle- Chargé de mission Natura 2000 et développement durable : 02 98 25 69 5.

Mail : guisseny.n2000@gmail.com

Site internet : <http://guisseny.n2000.fr>

Figure 26 : Extrait du bulletin d'information municipale du 18 décembre 2011

Revue semestrielle : Sell'ta

La mairie de Guissény publie 2 fois par an, une revue communale intitulée « Sell'ta ». Seule la revue publiée en janvier 2013 contient un article sur Natura 2000 qui fait le bilan des actions 2012. Le contenu étant un peu dense, un bilan du premier semestre sera rédigé pour la revue de juin 2013 afin d'apporter des informations moins concentrées.

V.1.b Information dans la presse et autres médias

Outils de communication nationaux et européens

Le site de Guissény a été récompensé en décembre 2010 par un grand prix Natura 2000 pour le suivi scientifique de la dune du Vougo et figure sur le calendrier 2012 de ces premiers grands prix (Annexe I : Article 19). Le contrat de mise en défens des dunes figure au catalogue 2012 des actions financées par l'Europe en Bretagne en 2012 (Annexe I : Article 18).

Presse quotidienne régionale

A chaque intervention sur le site, les correspondants de la presse locale sont contactés. En 2012, ceci a généré plusieurs articles sur Natura 2000 dans Ouest-France et Le Télégramme (Annexe I).

Radio

Une émission de radio « An divskouarn o nijal » traitant de la gestion du site Natura 2000 a été réalisée et diffusée par Arvorig FM, radio en langue bretonne émettant sur le Léon et diffusée également sur le Finistère sud via Radio Kerne.

Magazine de la Communauté de Communes du Pays de Lesneven Côte des Légendes

Vivre ensemble, la revue de la Communauté de Communes du Pays de Lesneven Côte des Légendes, a fait sa couverture sur le site Natura 2000 de Guissény (Annexe I : Article 16) et présente une double page sur le site (Annexe I : Article 17).

V.2 Communication / Animation auprès de scolaires

Première professionnelle horticole, Familles rurales Plabennec

Une animation a été conduite le 14 septembre auprès d'une classe de première professionnelle horticole de l'association Familles Rurales de Plabennec. Cette sortie a porté sur la gestion agro-pastorale au sein du site Natura 2000 et l'importance de cette gestion pour le maintien de milieux ouverts et d'espèces adaptées à ce type de milieux.

Master 2 Expertise et Gestion de l'Environnement Littoral, IUEM-UBO

Une intervention a été réalisée auprès d'étudiants de Master 2 sur Natura 2000 et la Gestion Intégrée des Zones Côtières approché par le cas du site de Guissény.

V.2.a Animation auprès du grand public

Sorties natures

Des animations nature ont été conduites sur le site Natura 2000 et les terrains du Conservatoire du Littoral (Figure 27). Les publics visés sont les habitants et les touristes également en saison estivale (Annexe I : Article 9). Ces animations ne sont pas financées par l'animation Natura 2000 (fonds Etat/FEADER), mais elle contribue à sensibiliser les habitants à la diversité et la sensibilité des habitats présents et de faire connaître les actions menées grâce à la politique Natura 2000. L'Annexe III synthétise sous forme de tableau l'ensemble des animations et interventions pédagogiques conduites en 2012. Près d'une centaine de personnes ont participé aux animations en 2012 (hors scolaires).



Figure 27 : Animation "Jouer avec la nature" à la maison de la digue (a). Tour dans le marais avec Guisséniens et Cornouaillais pour le séjour du jumelage Guissény-Porthleven (b).

Autres actions pédagogiques

En lien avec le thème de la Fête de la Nature 2012 (les oiseaux), deux interventions ont été menées avec une classe de cycle 3 de l'école Sainte-Jeanne-d'Arc de Guissény. Une première animation a permis de présenter des nids des oiseaux et plus largement de la reproduction chez ce groupe faunistique. Une seconde intervention a permis la construction de nichoirs spécifiques à différentes espèces (Annexe I : Article 4). Cette action n'est pas financée par la subvention d'animation Etat/FEADER.

V.3 Participation à la vie du réseau Natura 2000 au delà du site et réseaux connexes

Le site de Guissény est dans sa 10ème année de mise en place des actions. Le nombre d'actions mises en place et le recul sur certaines actions, amènent régulièrement des chargés de mission Natura 2000, des gestionnaires d'espaces naturels ou des collectivités, à contacter le chargé de mission: échanges par téléphone, par courriel,... Le chargé de mission a également participé aux journées Natura 2000 organisées par l'IRPa ainsi qu'aux réunions de réseaux connexes : journée dans le cadre du Plan National d'Action Liparis de Loesel, Aires Marines Protégées, Forum des Marais Atlantiques, etc. Le tableau présenté en Annexe IV liste les journées techniques et de formation suivies.

VI Veille à la cohérence des politiques publiques et programmes d'actions sur le site

VI.1 Plan algues vertes des bassins versants du Quilimadec et de l'Alanan

La veille pour la cohérence des politiques publiques en 2012 aura consisté en la participation aux réunions de la commission « algues vertes » de l'anse de Guissény, pour l'élaboration du projet territorial de réduction des échouages des algues vertes. Les échouages d'algues vertes et plus globalement la qualité des eaux se déversant dans le site Natura 2000 de Guissény sont identifiés comme des problèmes pouvant nuire au bon état de conservation des habitats et espèces d'intérêt communautaire. A titre d'exemple, l'étang du Curnic a perdu son statut de lagune, habitat d'intérêt communautaire prioritaire, et la baisse de la qualité des eaux peut constituer un facteur de cette dégradation. Le plan de lutte pour l'anse de Guissény a été validé fin 2012 et programme des actions de 2012 à 2015.

VI.2 Inventaire communal des zones humides

L'inventaire communal des zones humides a été réalisé par le bureau d'étude DCI-Environnement et coordonné par le SAGE Bas-Léon. Le chargé de mission a intégré le groupe de pilotage communal composé d'associations, de chasseurs, d'agriculteurs et autres personnes ressources concernant les zones humides. Le marais du Curnic, cœur du site Natura 2000, constitue la plus grande zone humide de la commune et ce devait d'être bien identifié comme tel. Cependant, le sous-sol sableux ne permet pas de trouver des traces d'hydromorphie et rend parfois difficile le classement de certains secteurs en particulier lors d'une visite hivernale. Aussi, le chargé de mission a complété l'inventaire en été pour préciser les limites ou identifier certaines zones humides oubliées lors du passage initial du bureau d'étude et confirmées avec ce dernier. La démarche de concertation et d'inventaire a débuté en janvier, la consultation publique s'est déroulée en août-septembre (Annexe I : Article 5 et Article 6) et l'inventaire final a été validé en conseil municipal en octobre. Le temps de travail est affecté en majorité sur les financements communal et CG29 du poste et pour la partie restante sur le financement Etat/FEADER.

VI.3 Autre : atteintes environnementales et police de l'environnement

Des atteintes, ou des risques d'atteinte à l'intégrité des habitats et des espèces est ponctuellement constaté sur le site. Des circulations avec des engins motorisés (quads, moto-cross) a été observé à trois reprises dans le périmètre du site, sur des terrains du Conservatoire du Littoral et de la mairie de Guissény. Dans un cas constaté par le chargé de mission, un simple dialogue avec les personnes présentes a suffi pour qu'elles partent de la zone. Les autres cas ont été observés et rapportés par des habitants ou des promeneurs ; ces habitués des lieux assurent d'une certaine façon une veille sur les milieux.

Régulièrement, des chiens ne sont pas tenus en laisse et causent des dérangements pour les oiseaux notamment sur l'estran ; ce dérangement n'est pas quantifié.

Le prélèvement massif de *Cakile maritima* constitue la principale dégradation constatée en 2012 et la seule ayant faite l'objet d'une plainte (IV.1.d, page 38).

Globalement, il n'est pas constaté sur la zone d'infraction réglementaire portant préjudice aux milieux et espèces.

VII Gestion administrative et financière et animation de la gouvernance du site

VII.1 Organisation de la gouvernance du site

VII.1.a Organisation de réunion(s) du comité de pilotage

Il n'y a pas eu de comité de pilotage organisé en 2012 ni de comité scientifique. Un COPIL sera programmé au premier semestre 2013.

VII.1.b Animation de groupes de travail

Une réunion a eu lieu le 29 mars avec les particuliers souhaitant s'engager dans un contrat Natura 2000 pâturage (cf. II.1) ; les deux professionnels équestres qui participent également à la gestion par pâturage était présents à la réunion, dans la perspective de s'engager à l'avenir de façon contractuelle. La commission dunes s'est réunie le 23 mars afin de modifier et valider les projets d'aménagements en préparation d'un contrat pour la mise en défens des dunes (cf. II.1).

VII.1.c Réunions ou rencontres avec les services de l'Etat et le CEL

Aucune rencontre spéciale avec le Service Paysages et Nature de la DREAL n'a été organisée cette année. Le Conservatoire du Littoral a été rencontré à de nombreuses occasions (Tableau 13). Des services de la DDTM ont également été rencontré à plusieurs reprises dans le cadre des réflexions départementales sur les évaluations d'incidences (Annexe IV) ou encore pour l'étude du dossier de la zone de mouillage du Curnic (cf. III.4).

Tableau 13 : Rencontres avec le Conservatoire du Littoral en 2012

Date	période	Thème	Personnes présentes	Organisateur(s)	Lieu
mer. 11 janv.	Matin	Inspection de la digue avec le bureau d'études SOCOTEC	GAY Isabelle / société SOCOTEC	CEL	GUISSENY
jeu. 12 janv.	Après-midi	Point divers	GAY Isabelle / MOTHAY Nicolas	CEL	GUISSENY
jeu. 26 janv.	Matin	Évaluation volume de bois et marquage en préparation de l'opération de bûcheronnage	MOTHAY Nicolas	CEL / Mairie	GUISSENY
jeu. 10 mai	Journée entière	Journées régionales gardes du littoral	autres gardes de Bretagne	CEL / Rivages	PERROS-GUIREC
ven. 11 mai	Matin				
ven. 22 juin	Matin	Coupe de bois sur pied	MOTHAY Nicolas	CEL / Mairie	GUISSENY
mer. 10 oct.	Journée entière	Forum national des gardes du littoral	autres gardes de France	CEL / Rivages	LANGUEUX
jeu. 11 oct.	Matin				
mar. 27 nov.	Matin	Inspection de la digue du Curnic	RAHIR Nicolas (DREAL) ROYAN? (DDTM) GAY Isabelle RAPIN Raphaël (Mairie) LE JEUNE Stéphane (Mairie)	DREAL	GUISSENY

VII.1.d Rencontres et rendez-vous divers

De nombreuses rencontres, rendez-vous, réunion diverses jalonnent la semaine du chargé de mission. Elles varient en tant et en formalité : des entrevues en mairie de quelques minutes avec un particulier, une association organisant une manifestation sur le site ou encore un agriculteur souhaitant ramasser du goémon sur le DPM ; des visites de sites avec des scientifiques et naturalistes ; des journées entières de formations et de rendez-vous ; des animations. Seules les animations et les réunions et journées de formation sont détaillées dans ce bilan. Le suivi de ces rencontres permet de comptabiliser environ 180 rencontres de toutes natures et durées en 2012 avec des particuliers ou des organismes extérieures à la mairie.

VII.1.e Contrôle ASP

L'Agence de Service de Paiement (ASP) est l'organisme payeur versant les fonds Etat/FEADER pour les contrats et pour l'animation du site. Afin de s'assurer que les fonds communautaires et étatiques sont justement employés, ils effectuent des contrôles réguliers sur des opérations ayant bénéficié de ces financements. Le contrat Natura 2000 n°32308D029000008 et son avenant n°32310D029000020 ont ainsi fait l'objet d'un contrôle le 13 décembre. Le contrôle a consisté en une visite de terrain pour s'assurer que les travaux prévus avaient bien été réalisés, un examen en bureau des pièces justifiant de ces travaux (factures) et enfin, un examen du marché public afin de s'assurer du respect des procédures de mise en concurrence.

VII.2 Gestion administrative et financière

Sans tenir compte du travail administratif que nécessitent les Contrats Natura 2000 et les MAEt (déjà évoqués précédemment), il reste un travail important de gestion administrative et financière. Il s'agit :

- des montages administratifs et financiers pour l'animation du site (échanges avec la DREAL, etc.)
- de l'élaboration d'appel d'offres, de la sélection des prestataires, de la répartition des interventions en fonction des budgets disponibles,
- de l'élaboration et du suivi des budgets,
- du suivi des activités d'animation
- du suivi du temps de travail

VII.3 Évaluation et mise à jour du Docob

Le travail d'évaluation du DOCOB a été relancé en 2012 mais l'objectif de terminer l'évaluation du DOCOB en 2012 n'a pas été tenu. La préparation de nouveaux contrats Natura 2000, leur mise en place en complément de ce déjà en cours n'ont pas permis de dégager un temps suffisant. Toutefois, le travail de synthèse consacré aux espèces d'intérêt communautaire contribue à l'évaluation du DOCOB et a permis de mettre en évidence des résultats positifs liés à la gestion des milieux et de préciser le statut de conservation de ces espèces sur le site (cf. IV.1.c). L'objectif en 2013 sera de terminer l'évaluation du DOCOB ce qui contribuera également à la rédaction du nouvel état initial pour la mise à jour du DOCOB.

VII.4 Élaboration de la charte

Aucun travail relatif à la charte Natura 2000 n'a été mené.

VIII Synthèse

L'année 2012 correspond à la première année complète pour Nicolas LONCLE. Beaucoup de choses étant nouvelles, leur réalisation a certainement nécessité plus de temps que pour un chargé de mission en poste depuis plusieurs années. Du point de vue de l'animation, l'élément le plus important est l'engagement de 4 particuliers dans des nouveaux de contrats d'entretien par pâturage. Cet entretien est indispensable pour maintenir les milieux favorables aux espèces et ne pas perdre les bénéfices des actions lourdes de restauration menées les années précédentes. De même, le nouveau contrat de mise en défens des dunes dont les travaux débiteront à l'automne 2013, doit permettre de conserver le milieu dunaire en bon état et limiter les risques de dégradation et d'érosion du cordon pour ne pas perdre le bénéfice des nombreuses actions menées précédemment.

La relance des suivis sur les espèces d'intérêt communautaire est également un point important. La dynamique lancée dans le cadre du PNA Liparis a favorisé cette synthèse de la connaissance pour cette espèce. Les collaborations gestionnaires-scientifiques-services de l'état mises en place dans le cadre des PNA semblent un modèle efficace qu'il convient de poursuivre et d'étendre à d'autres espèces. Les suivis en 2012 semblent indiqués un bon état de conservation pour le Liparis et le Damier ; la situation de l'Agrion de Mercure est plus incertaine.

Le poste à temps non complet limite les possibilités d'action d'autant plus que le temps à consacrer aux aspects administratifs, non directement en lien avec les problématiques de gestion, ont été particulièrement chronophages en 2012. Cela concerne notamment les demandes d'aide ou de paiement pour le poste. Les retards de paiement subis par l'opérateur local depuis 2010 fragilise la situation de l'opération Natura 2000 et les finances de la mairie (Annexe I : Article 13 et Article 14). Fin 2012, la DREAL a mise en place une nouvelle organisation pour traiter ces retards et les choses devraient normalement rentrés dans l'ordre courant 2013.

Index des figures

Figure 1. Périmètre du site Natura 2000 FR5300043 Guissény.....	5
Figure 2 : Arrachage de Radis ravenelle sur les dunes grises du Vougo.....	9
Figure 3 : Fauche de prairies à succise, secteur d'An Isquin.....	9
Figure 4 : Zones sous Contrat Natura 2000 ayant fait l'objet d'au moins une action en 2012.....	12
Figure 5 : Détails des actions menées dans le cadre de contrats Natura 2000 en 2012.....	13
Figure 6 : zones couvertes par les MAEt signées en 2011 et précision des cahiers des charges.....	15
Figure 7 : modes de financements des actions.....	17
Figure 8 : Actions générant des recettes.....	18
Figure 9 : Actions de gestion financées par le Conseil général pour la gestion des terrains du Conservatoire du Littoral et autres actions dans ce périmètre.....	19
Figure 10 : Actions de gestion réalisées par le chargé de mission Natura 2000.....	20
Figure 11 : Limitation d'espèce invasive : coupes de branches de Baccharis halimifolia avant montée en graine.....	21
Figure 12 : Nettoyage de l'arrière-dune du Vougo par des Lycéens de l'école Saint-François (Lesneven).....	22
Figure 13 : Restauration de la dépression artificielle ouest (évacuation des saules et des joncs piquants).....	23
Figure 14 : Pâturage hors contrats Natura 2000 et MAEt (en concertation avec l'opérateur).....	24
Figure 15 : Pâturage hors contrats Natura 2000 et MAEt sur terrains privés (sans concertation avec l'opérateur).....	25
Figure 16 : Synthèse des actions de gestion menées en 2012.....	26
Figure 17 : Les foulées de la baie, passage sur la digue du Curnic.....	27
Figure 18 : Manifestations sportives et autres soumises à évaluation d'incidences en 2012.....	28
Figure 19 : Vetathlon du Curnic, passage de la course à pied sur l'estran le long de la digue.....	29
Figure 20 : Régate de fun board Penn Ar Bed le 11 novembre (cliché GPA).....	29
Figure 21 : Courantomètre (a) installé lors d'un événement tempétueux et sonde de pression (b) fixée à la roche pendant plusieurs mois.....	31
Figure 22 : Opération de cartographie (a) avec un drone (b) par l'UBO le 19 septembre ; ex. de résultat (c).....	31
Figure 23 : Sondage à la tarière dans les prés salés de l'estuaire du Quilimadec le 16 mai.....	32
Figure 24 : Comptage de Liparis de loesel le 31 juillet, selon le protocole du PNA.....	33
Figure 25 : Prélèvement supérieur à 50% des parties aériennes d'un pied de Cakile maritima (a) ; prélèvement total (b).....	38
Figure 26 : Extrait du bulletin d'information municipal du 18 décembre 2011.....	41
Figure 27 : Animation "Jouer avec la nature" à la maison de la digue (a). Tour dans le marais avec Guisséniens et Cornouaillais pour le séjour du jumelage Guissény-Porthleven (b).....	42

Index des tables

Tableau 1 : Liste des habitats d'intérêt communautaire recensés sur le site de Guissény.....	6
Tableau 2 : Liste des espèces d'intérêt communautaire recensées sur le site de Guissény.....	7
Tableau 3 : Liste des mesures faisant l'objet de fiches-actions dans le DOCOB.....	7
Tableau 4 : Liste des contrats signés de 2003 à 2011.....	10
Tableau 5 : Répartition des engagements par type de couvert pour les MAEt sur le site de Guissény.....	14
Tableau 6 : Superficies par engagements des MAEt signés en 2012.....	14
Tableau 7 : Actions spécifiques dans le cadre de la gestion des terrains du Conservatoire du Littoral.....	16
Tableau 8 : Nombre de pieds de Liparis de Loesel sur le site de Guissény de 1993 à 2012.....	35
Tableau 9 : Symbolisation de l'évolution des effectifs et des stations de Liparis.....	35
Tableau 10 : Proportion de pieds de Liparis florifères.....	36
Tableau 11 : Synthèse des observations de Damier de la succise de 2006 à 2012.....	36
Tableau 12 : Espèces d'amphibiens et reptiles inventoriés sur le site ou à proximité.....	39
Tableau 13 : Rencontres avec le Conservatoire du Littoral en 2012.....	44

ANNEXES

Annexe I - Revue de presse

Index des articles

Article 1 - Morel, A. Nettoyage des plages au Curnic : moins de déchets. Ouest-France (28/03/2012).....	50
Article 2 - Frédéric Lavie remporte le prix Festimages Grand Ouest. Ouest-France (08/02/2012).....	51
Article 3 - Morel, Annick. « Arrachage de radis ravenelle sur la dune ». Ouest-France, 21 avril 2012.....	52
Article 4 - « Sainte-Jeanne-d'Arc. Fabrication de nichoirs ». Le Télégramme. 13 mai 2012.....	52
Article 5 - « Inventaires des zones humides Les résultats en mairie dès mardi ». Le Télégramme, 3 août 2012.....	53
Article 6 - « Consultation publique de l'inventaire des zones humides », 3 août 2012, Ouest-France	53
Article 7 - Morel, Annick. « Premier vétathlon au Curnic, le 25 août ». Ouest-France, 2 août 2012.....	54
Article 8 - Lino, Florence. « An Ode Wenn. Premier vétathlon au Curnic, le 25 août ». Le Télégramme, 4 août 2012....	54
Article 9 - Morel, Annick. « Animation nature à la maison de garde ». Ouest-France, 6 août 2012.....	55
Article 10 - « Ecluse bouchée : l'association les Abers alerte le préfet ». Ouest-France, 19 septembre 2012.....	55
Article 11 - Lino, Florence. « Plage de la Sécherie. La précision du drone ». Le Télégramme, 25 septembre 2012.....	56
Article 12 - Morel, Annick. « Une cartographie haute précision de la dune ». Ouest-France, 1 octobre 2012.....	56
Article 13 - Morel, Annick. « Natura 2000, une pression sur les finances communales ». Ouest-France, 24 novembre 2012.....	57
Article 14 - Lino, Florence. « Conseil. Sur le financement du poste Natura 2000 ». Le Télégramme. 24 novembre 2012.....	57
Article 15 - « Projet d'études. Nettoyage d'une fosse à liparis ». Le Télégramme, 15 décembre 2012.....	58
Article 16 - Couverture de Vivre ensemble, revue de la Communauté de Communes du Pays de Lesneven Côte des Légendes. n°6, décembre 2012.....	58
Article 17 - Corbel, Frédérick. « Site Natura 2000 de Guissény : un patrimoine naturel à préserver ». Vivre ensemble, décembre 2012.....	59
Article 18 : L'Europe s'engage en Bretagne. Catalogue de projets. Décembre 2012.....	60
Article 19 : Extraits du calendrier 2012 des grands prix Natura 2000 (attribués en 2010). Le site de Guissény illustre le mois de Novembre avec une vue d'Aod An Dig et un pied de Cakile maritima.....	60

Nettoyage des plages au Curnic : moins de déchets - Guissény

Article 1 - Morel, A. Nettoyage des plages au Curnic : moins de déchets. Ouest-France (28/03/2012).

mercredi 28 mars 2012



Ils étaient une trentaine de volontaires en cette radieuse matinée de samedi, à parcourir la grève et la dune pour collecter les déchets éparpillés : au départ une opération nationale de Surfrider, relayée à Guissény par les jeunes de l'association Glisse Pagan, et à laquelle s'est associée la commune. Avec environ dix sacs de bouteilles, plastiques en tous genres, morceaux de bois, cordages et bidons, les bénévoles font tous le même constat : le volume des détritiques a beaucoup diminué par rapport aux années précédentes. Une bonne chose, donc, et peut-être le signe que les gestes d'écocitoyenneté entrent dans les moeurs.

Ouest-France / Bretagne / Landerneau / Brignogan-Plage / Archives du mercredi
08-02-2012

Frédéric Lavie remporte le prix Festimages Grand Ouest - Guissény

mercredi 08 février 2012



Un dédic, un seul, et la photo est là, telle qu'anticipée, imaginée, rêvée. D'une beauté tellement évidente qu'elle a valu à Frédéric Lavie de remporter le prix Grand Ouest de Festimages, auquel il participait pour la première fois.

Photographe autodidacte et amateur, Frédéric découvre la photo numérique en 2007 et s'intéresse très rapidement à la photo animalière. Il se découvre notamment une passion pour les insectes.

Cet officier de la marine marchande, qui passe la moitié de son temps à sillonner les mers du globe, endosse, lorsqu'il est à terre, un tout autre uniforme : celui du naturaliste amateur qui peut rester des heures à l'affût, à observer et répertorier les petites bêtes qu'il rencontre, les enregistrant dans la mémoire de son appareil photo « afin de sensibiliser le public à la biodiversité animalière ».

Le Guissénien d'adoption a ainsi répertorié pas moins de 28 sortes de libellules sur le site Natura 2000 de la commune et il transmet également régulièrement ses observations à Bretagne Vivante.

« Faciliter les expos animalières »

La photo a été prise dans le vallon du Stang alar. Frédéric aperçoit une sigrette garzette en train de se toiletter sur la branche d'un pin. En voyant un groupe de promeneurs se diriger vers le pin, il imagine immédiatement la photo qu'il pourrait obtenir. Accroupi, il se positionne sur la trajectoire de l'oiseau, effectue les réglages sur son boîtier, et attend le moment où l'oiseau passe à sa verticale, ailes déployées, pour appuyer sur le déclencheur...

La notoriété apportée par ce prix va, selon Frédéric Lavie, « faciliter la mise en place d'expositions sur la biodiversité animalière ». Il exposera notamment à Baden, du 17 mars au 14 avril prochain, mais aussi à Guissény en été. S'intéressant à l'argentique et au noir et blanc, il a également décidé de monter son propre labo photo dans une de ses longères...

Article 2 - Frédéric Lavie remporte le prix Festimages Grand Ouest. Ouest-France (08/02/2012).

Ouest-France / Bretagne / Landerneau / Kerlouan / Archives du samedi 21-04-2012

Arrachage de radis ravenelle sur la dune - Guissény

samedi 21 avril 2012



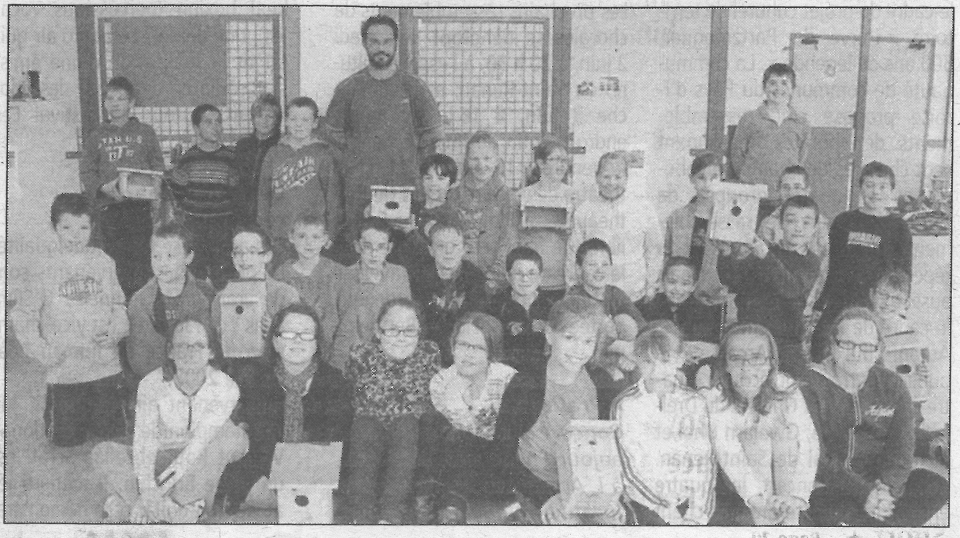
Le radis ravenelle est une espèce locale mais envahissante que l'on trouve notamment sur la dune, du Vougot au Curnic. Natura 2000 mène une expérimentation sur deux ans (2011 et 2012) pour essayer de diminuer la prolifération de l'espèce. L'entreprise AGSL, spécialisée dans l'entretien des espaces naturels, est sur la commune cette semaine et procède à l'arrachage des plants de radis ravenelle.

Elle était déjà présente l'année dernière et a constaté que le nombre de plants avait sensiblement diminué à certains endroits, même s'ils sont encore très présents. Selon Nicolas Loncle, chargé de mission à Natura 2000, cette prolifération témoigne d'un enrichissement en azote sur cette zone côtière et d'une perturbation du milieu par piétinement.

Article 3 - Morel, Annick. « Arrachage de radis ravenelle sur la dune ». Ouest-France, 21 avril 2012.

Sainte-Jeanne-d'Arc. Fabrication de nichoirs

Dans le cadre du projet de sciences, les élèves de cycle 3 de l'école Sainte-Jeanne-d'Arc ont étudié les oiseaux, la reproduction, leur développement, la vie, la migration, mais aussi les comptages des volatiles des jardins. Lundi, Nicolas Loncle, attaché à Natura 2000 dans la commune, est venu dans la classe de CM1-CM2 de Marie-Noëlle Jaouen pour les aider à construire des nichoirs en bois avec une forme et une ouverture bien adaptées à des oiseaux spécifiques, comme la mésange charbonnière. Ils seront installés aux abords de l'école à l'automne prochain.



Article 4 - « Sainte-Jeanne-d'Arc. Fabrication de nichoirs ». Le Télégramme. 13 mai 2012.

Article 5 - « Inventaires des zones humides
Les résultats en mairie dès mardi ». Le
Télégramme, 3 août 2012.

GUISSÉNY

Inventaire des zones humides. Les résultats en mairie dès mardi

Les zones humides sont des milieux aux multiples intérêts, dont les superficies ont fortement régressé depuis le XX^e siècle. Aussi, leur prise en compte dans l'aménagement du territoire se systématise, notamment par l'intégration dans les Plans locaux d'urbanisme (Plu). L'inventaire des zones humides communales a été réalisé au premier trimestre 2012 par un bureau d'étude qui a prospecté l'ensemble du territoire. La démarche d'inventaire, coordonnée par le Sage du Bas-Léon, s'est faite en échangeant avec un groupe communal composé

d'élus, de techniciens « environnement », d'agriculteurs, d'associations, de chasseurs, etc. Une sortie technique sur le terrain a d'ailleurs permis d'expliquer au groupe la méthode d'inventaire.

Les résultats seront consultables en mairie à partir de mardi et ce, jusqu'au 7 septembre. Des cartes détaillées permettent de visualiser les limites des zones humides. Cette consultation est l'occasion, pour les habitants notamment, de signaler leurs remarques éventuelles afin d'établir des dernières vérifications avant la validation de l'inventaire.

Guissény

Consultation publique de l'inventaire des zones humides



Sortie technique en février 2012 pour expliquer la méthode d'inventaire avec le groupe de pilotage communal.

Les zones humides sont des milieux aux multiples intérêts mais dont les superficies ont fortement régressé au cours du XX^e siècle et jusqu'à nos jours. Aussi, leur prise en compte dans l'aménagement du territoire se systématise notamment par l'intégration dans les Plans locaux d'urbanisme (PLU).

L'inventaire des zones humides de Guissény a été réalisé au premier trimestre de l'année 2012 par un bureau d'étude qui a prospecté l'ensemble du territoire. La démarche d'inventaire, coordonnée par le SAGE du Bas-Léon, s'est faite en échangeant

avec un groupe communal composé d'élus, de techniciens environnement, d'agriculteurs, d'associations et de chasseurs.

Une sortie technique sur le terrain a permis d'expliquer au groupe la méthode d'inventaire. Les résultats sont consultables en mairie du 7 août au 7 septembre. Des cartes détaillées permettent de visualiser les limites des zones humides. Cette consultation est aussi l'occasion pour les habitants de signaler leurs remarques éventuelles afin d'établir des dernières vérifications avant la validation de l'inventaire.

Article 6 - « Consultation publique de l'inventaire des zones humides », 3 août 2012, Ouest-France .

Guissény - Ouest France 2/08/2012 -

Premier vétathlon au Curnic, le 25 août



Un très beau parcours sur les dunes du Curnic attend les participants au premier vétathlon organisé à Guissény.

Pour la première fois sur la commune, un vétathlon est organisé par l'association An Ode Wenn (les parents d'élèves du collège Diwan). Il consiste en deux épreuves, un trail de 10 km et un parcours de 30 km en VTT, sur les dunes du Curnic.

Les concurrents peuvent participer en solo (ils réalisent les deux épreuves) ou en duo (course à pied et VTT). Le vétathlon se déroulera le samedi 25 août à 16 h, mais l'on peut déjà s'inscrire... et s'entraîner, même si les organisateurs insistent sur le fait que le but n'est pas la compétition et

que le parcours ne revêt aucune difficulté particulière.

Le trajet de trois boucles a été défini avec Natura 2000, car bien entendu, il respectera l'environnement. Le vétathlon est ouvert à tous, à partir de 18 ans.

Renseignements et inscriptions : 06 43 83 99 39. Prix des inscriptions : 5 € pour le trail et 5 € pour le VTT, 8 € pour les individuels qui courent les deux épreuves. Site : www.skoazell-diwan-lesneven.com

Article 7 - Morel, Annick. « Premier vétathlon au Curnic, le 25 août ». Ouest-France, 2 août 2012.

GUISSÉNY - le Télégramme 04/08/2012 -

An ode wenn. Premier vétathlon au Curnic le 25 août

Les parents d'élèves du collège Diwan de Guissény, regroupés autour de l'association An ode wenn, ont concocté une manifestation sportive ouverte à tous, un vétathlon, sur les dunes du Curnic. Depuis plusieurs semaines, ils ont repéré les lieux, travaillé en concertation avec Natura 2000 et Nicolas Loncle, qui a validé le projet.

« Parcours : aucune difficulté majeure »

Au programme de ce vétathlon, un trail d'environ 10 km sur les dunes, plusieurs boucles emmenant les concurrents au bout de la digue, avant d'enchaîner par 30 km à VTT, où les cyclistes par-



Les parents d'élèves du collège Diwan de Guissény ont chaussé leurs baskets et sorti leurs VTT pour tester leur premier vétathlon.

tiront vers la falaise... Les participants peuvent choisir de concou-

rir seul, le sportif enchaînera alors les deux épreuves ou en duo. À l'issue de l'épreuve, deux classements seront dressés, un en individuel et l'autre pour les duos.

Les organisateurs insistent sur le fait que la compétition ne prime pas, chacun peut y participer avec ses moyens, « même les vacanciers », aucune difficulté majeure ne figure dans les deux parcours.

> Pratique

Vétathlon le 25 août à partir de 16 h.

Inscriptions au 06.43.83.99.39.

Tarifs : individuel, 8 €; duo, 5 € le trail et 5 € le VTT.

Article 8 - Lino, Florence. « An Ode Wenn. Premier vétathlon au Curnic, le 25 août ». Le Télégramme, 4 août 2012.

Article 9 - Morel, Annick. « Animation nature à la maison de garde ». Ouest-France, 6 août 2012.

Guissény - Ouest France 06/08/2012 -

Animation nature à la maison de garde



La nature : un terrain de jeux aux possibilités illimitées et qu'il faut apprendre à respecter.

Vendredi dernier, une douzaine d'enfants du centre de loisirs de Guissény, un groupe d'adultes handicapés de Brest et deux familles, venues individuellement, se sont retrouvés à la maison de la Digue pour « jouer avec la nature ». L'animation était proposée par Nicolas Loncle, qui, par cette approche ludique, a montré comment on pouvait, avec de simples brins de roseaux ou de branches de saule, construire des jeux : radeau, petit bilboquet, pantins, etc. Vendredi 10 août, les amoureux du

littoral sont conviés à une sortie nature, faune et flore du littoral. Vent, sel, mer, sable... La faune et la flore se sont adaptées pour vivre dans ces conditions difficiles, souvent de manière surprenante.

Vendredi 10, à 10 h au centre nautique. Gratuit. Contact : Nicolas Loncle, chargé de mission Natura 2 000 et développement durable, tél. : 02 98 25 69 57, mail : guisseny.n2000@gmail.com. Site internet : guisseny.n2000.fr.

Guissény

Écluse bouchée : l'association Les Abers alerte le préfet



Les vannes de l'écluse sont régulièrement bloquées.

L'association Les Abers (Protection de l'environnement et de la qualité de vie) s'intéresse de très près au littoral guissénien. Selon elle, les vannes de l'écluse, entre le marais du Curnic et la baie de Nodeven, sont régulièrement bloquées par une accumulation de sable et le marais, se vidant très peu, pourrait entraîner, en cas de très fortes pluies, des inondations dans la zone à submersion marine du Polder.

Pour le vice-président de l'association, Bernard Le Borgne, cet ensablement pourrait être la conséquence d'un enrochement « illégal » d'une partie du domaine maritime, suite à la tempête de 2008, et destiné à reconstruire le sentier côtier disparu. D'autre part, il constate des problèmes de fixation des clapets de l'écluse, dus « à la carence évidente

des personnes ou organismes chargés de l'entretien de cet ouvrage ». L'association a donc envoyé samedi 15 septembre un courrier au préfet pour l'alerter de ces « deux difficultés différentes mais qui peuvent avoir une interdépendance » et pour lui demander de prendre toutes dispositions pour remédier à cette situation.

Article 10 - « Ecluse bouchée : l'association les Abers alerte le préfet ». Ouest-France, 19 septembre 2012.

GUISSÉNY

- Le Télégramme 25/09/2012 -

Plage de la Sécherie. La précision du drone

Jeudi, un drôle d'engin motorisé volait au-dessus de la plage de la Sécherie. Cet engin, un drone, est un hélicoptère, guidé au sol, qui cartographie la plage dans le cadre du programme Cocorisco. Ce programme, auquel Guissény s'est associé, s'intéresse à plusieurs plages dont l'érosion est importante.

Aux grandes marées

Serge Suanez, de l'UBO, fait des profils à l'aide de son GPS, des plages guisséniennes depuis 2008. La précision de cette nouvelle méthode complémentaire de photos aériennes haute résolution est aussi beaucoup plus fine, elles sont précises à 3 cm près !



Philippe Grandjean, de l'UBO, Jérôme Ammann de l'Université de Lyon, et Sébastien Hervé, info-

graphiste, expliquent que ce travail ne peut être réalisé qu'au moment des grandes marées

pour avoir le maximum de découverte.

Lors de leurs deux vols d'une quinzaine de minutes chacun, le drone a pu couvrir 70 % de la plage. Équipé d'un plan de vol, il peut être équipé de différents engins, comme jeudi d'un appareil 24x36, d'une caméra thermique ou encore un altimètre et répond ainsi à tous les besoins. L'action peut être répétée dans le temps et fournir ainsi des éléments de comparaison.

Le drone a survolé la plage en photographiant avec une précision de 3 centimètres.

Article 11 - Lino, Florence. « Plage de la Sécherie. La précision du drone ». Le Télégramme, 25 septembre 2012.

Guissény

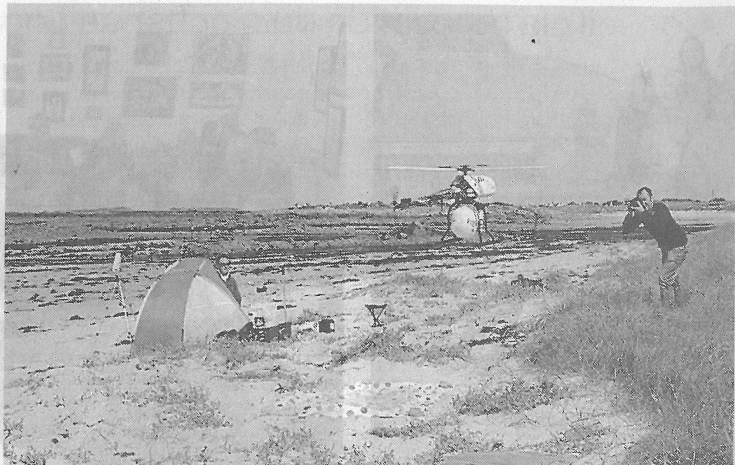
- Ouest France 01/10/2012 -

Une cartographie haute précision de la dune

Non, ce n'était pas des fanas du modélisme qui faisaient voler leur hélicoptère motorisé au-dessus de la dune jeudi dernier, mais des scientifiques de l'IUEM (Institut européen des sciences de la mer de l'UBO) et de l'UCBL (Université Claude Bernard Lyon 1). Ils étaient accompagnés de l'infographiste Sébastien Hervé (programme Cocorisco) pour réaliser une cartographie de l'estran et de la dune.

En effet, Guissény a été sélectionnée dans ce programme pour l'érosion importante de sa zone littorale. Depuis plusieurs années déjà, et dans le cadre de Natura 2000, Serge Suanez de l'UBO effectue un suivi morpho-sédimentaire de la dune. C'est cette même zone que le drone, sorte de mini-hélicoptère équipé d'un capteur haute précision, a survolé durant deux vols de 15 minutes chacun.

Chaque photo à très haute résolution est géoréférencée avec ses coordonnées géographiques, elle peut ainsi être comparée aux images GPS prises par Serge Suanez. Le drone est également équipé d'un autopilote embarqué, son plan de vol est sous le contrôle d'un ordinateur, qui peut afficher en temps réel sa progression. « C'est un outil révolutionnaire, à très haute précision, et



Une petite merveille de technologie et de précision, le drone a cartographié l'estran à marée basse et la dune.

qui peut être équipé de différents types de capteurs ou d'une caméra thermique selon les missions »,

précise Jérôme Aimann, scientifique de l'IUEM.

Article 12 - Morel, Annick. « Une cartographie haute précision de la dune ». Ouest-France, 1 octobre 2012.

Guissény

Ouest France 24-25/11/2012

Natura 2000, une pression sur les finances communales

En tant que structure porteuse du projet Natura 2000, la commune peut bénéficier d'aides de l'Europe comme de l'État pour réaliser ses objectifs. Pour des raisons purement administratives, la DREAL (Direction régionale de l'environnement, de l'aménagement et du logement de Bretagne) diffère le règlement des avances et des études acquittées par la commune : « **L'État nous doit près de 60 000 €. J'ai fait part de mon mécontentement au préfet de région. Cette somme représente quand même près de 7 % du budget communal** » a indiqué le maire. Raphaël Rapin ajoute que cette situation est propre à la Bretagne : « **Dans notre région, la DREAL traîne et demande toujours de nouvelles pièces.** » La question d'une démission de la commune en tant qu'opérateur local est donc posée : « **La commune, structure porteuse, ne devrait pas subir une pareille pression financière.** »

La fin des syndicats d'électrification locaux

Le Syndicat départemental d'électrification du Finistère (SDEF) prend

graduellement le relais des syndicats intercommunaux. Il sera, en 2014, le principal interlocuteur des communes du Finistère (près de 275 collectivités sur 283) : « **Nous avons déjà émis des réserves sur cette nouvelle structure en raison de son éloignement. Il nous faudra demeurer vigilant** » a conseillé le maire. Implanté à Landivisiau, le SDEF aura un rôle important dans le déploiement du réseau de communication à très haut débit. Il s'est également donné pour mission de sensibiliser le public aux économies d'énergie.

En bref

- Un contrat de dératisation est signé avec la société Aber 4D (1 160 € HT). Les particuliers qui le souhaitent peuvent faire une demande d'intervention à la mairie.
- Le marché d'étude de la chapelle de Brendaouez est confié à la société Candio-Lesage (4 500 € HT).
- La commune souscrit à une convention avec la société Oceade qui interviendra en tant que centrale d'achat : « **Cet intermédiaire en négociation ne nous oblige à aucune exclusivité.** »

Article 13 - Morel, Annick. « Natura 2000, une pression sur les finances communales ». Ouest-France, 24 novembre 2012.

Samedi 24 novembre 2012 Le Télégramme

GUISSÉNY

Conseil. Sur le financement du poste Natura 2000

À l'ordre du jour du conseil de jeudi, le financement du poste Natura 2000. La mairie a été désignée structure porteuse en charge de l'animation du document d'objectifs sur le site Natura 2000. À ce titre, elle bénéficie d'une aide de l'État et de l'Europe... Le maire a rappelé que Guissény n'a toujours pas perçu les fonds de la part de la Dreal (Direction régionale de l'environnement, de l'aménagement et du logement) pour l'année 2011, ni 2012, pour un montant de près

de 60.000 €. « Ce n'est pas très confortable (...), financièrement, ça commence à être lourd », a terminé l' élu. Néanmoins, le point a été approuvé à l'unanimité, moins une abstention.

Dans ce conseil, qui a été bouclé en une heure, plusieurs présentations de rapport d'activité. À commencer par le Syndicat départemental d'énergie et d'équipement du Finistère (Sdef), qui est maître d'œuvre pour l'éclairage public et a obtenu une nouvelle

compétence avec les communications électroniques. À partir du 1^{er} janvier, le personnel des syndicats primaires sera intégré au Sdef. Puis, ce fut le tour de la communauté de communes, qui enregistre un excédent de fonctionnement de 646.405,83 € et de 114.972,27 € en investissement. Une nouvelle compétence avec les réseaux de communications électroniques, une épicerie solidaire et de nombreux travaux, comme la piscine intercommunautaire et la construction

dans les prochains mois du centre de secours...

En bref. L'entreprise Abers-4D a été choisie pour sa campagne de dératisation des bâtiments communaux et auprès des Guisséniens qui en font la demande, pour un montant de 1.160 € HT. La société Candio-Lesage va réaliser une étude de la chapelle Brendaouez, pour un montant de 4.500 € HT.

De nouvelles prestations événementielles ont été revalorisées en faveur des agents communaux.

Article 14 - Lino, Florence. « Conseil. Sur le financement du poste Natura 2000 ». Le Télégramme. 24 novembre 2012.

GUISSENY

Projet d'études. Nettoyage d'une fosse à liparis

15 décembre 2012

Jeudi et hier, Julien Ogor, Matthieu Le Borgne et Émilien Sousset, en seconde pro production animale et végétale à l'Iréo (Institut rural d'éducation et d'orientation) de Lesneven, ont monté un projet dans le cadre de leurs études. En collaboration avec Nicolas Loncle, chargé de mission pour Natura 2000, les trois jeunes ont rénové une dépression pour orchidée sauvage, la liparis, observée à Guissény. À côté de cela, ils ont nettoyé une tranchée ainsi qu'une autre fosse dans laquelle la fleur a élu domicile. Un nettoyage qui permettrait, dans l'idéal, une meilleure dispersion des graines. Les adolescents ont surtout rencontré des roseaux, des joncs ainsi que quelques saules, qui obscurcissaient la dépression. «On n'a jamais observé d'espèces dans la dépression nettoyée, explique Nicolas Loncle. Il y avait beaucoup de joncs et de saules et la liparis a besoin de beaucoup de lumière pour vivre. Entout cas, maintenant, les conditions sont meilleures». Reste à attendre la sortie de terre pour voir si la fleur rare a migré vers la nouvelle fosse...



Article 15 - « *Projet d'études. Nettoyage d'une fosse à liparis* ». *Le Télégramme*, 15 décembre 2012.



Article 16 - *Couverture de Vivre ensemble, revue de la Communauté de Communes du Pays de Lesneven Côte des Légendes. n°6, décembre 2012.*

SITE NATURA 2000 DE GUISSÉNY : UN PATRIMOINE NATUREL À PRÉSERVER

Dunes, plages, estuaires, prairies, marais, étang du Curmic... Lovée au plus près de la Manche, la commune de Guissény abrite une grande diversité de milieux naturels. Qu'elles soient humides, sablonneuses ou verdoyantes, ces étendues forment un territoire particulièrement accueillant pour de nombreuses espèces. Insectes et plantes très variés se côtoient donc dans cet espace typique des côtes finistériennes et de leur beauté. Rien d'étonnant à ce que ce site fasse partie du réseau européen Natura 2000.

À la découverte
Ober anaoudegezh

Sous le nom « Natura 2000 » se cache un service public destiné à préserver la diversité biologique de sites naturels (terrestres ou marins) présentant une faune et une flore de grand intérêt. Lancé en 1992, ce réseau regroupe 1753 sites en France. A Guissény, 600 hectares sont concernés, tout au long du littoral de Guissény, longeant Kerlouan et occupant l'intérieur des terres, ainsi que le marais du Curmic. Si son intégration au réseau Natura 2000 a permis « d'officialiser » son intérêt, ce paysage exceptionnel doit avant tout son bon état de conservation à l'attitude exemplaire de la population de la commune, comme le confirme son maire, Raphaël Rapin : « Les habitants de Guissény ont toujours été soucieux de leur environnement. Ce classement en zone Natura 2000 a été demandé par la commune il y a une quinzaine d'années. Une fois validée, cette requête a mené à la mise en place d'objectifs, pour lesquels les habitants n'ont pas hésité à se mobiliser ».

En première ligne, les agriculteurs sont mis à contribution : leur mode de gestion des terres est déterminé en concertation avec le comité de pilotage du site Natura 2000. « Nous expliquons également aux chasseurs qu'ils ne doivent pas tirer les lapins à certaines périodes et nous demandons aux propriétaires de chevaux de les faire paître sur la zone à des périodes définies par contrat avec eux. Ces mesures sont globalement bien acceptées par la population. Beaucoup de gens connaissent ces paysages depuis leur enfance et sont heureux de participer à leur préservation » poursuit Raphaël Rapin. Le comité de pilotage est placé sous la responsabilité du préfet de la Finistère. Composé d'institutionnels (Etat, UBO, Conservatoire Botanique) et d'associations (chasseurs, Groupe Ornithologique Breton...), il donne la parole à tous les acteurs concernés par le site et fait appel à des intervenants



extérieurs en cas de besoin.

UN SITE PRÉSERVÉ PAR LA DIGUE ET LES DUNES

Pourquoi des intervenants extérieurs ? Parce que la préservation d'un milieu naturel nécessite diverses actions : études scientifiques, travaux... Leur financement est assuré par un fonds européen (via un remboursement des sommes avancées par la commune), tout comme le poste de chargé de mission Natura 2000, occupé par Nicolas Loncle. « Des études d'impact peuvent par exemple être réalisées. Lorsque l'épreuve de course à pieds « Les Fouilles de la Baie » a traversé le site avec ses 1000 coureurs, nous avons vérifié que son passage n'aurait pas d'incidence sur les espèces protégées avant de donner notre autorisation » précise-t-il. Des animations sont également organisées toute l'année pour faire connaître le site, car l'objectif n'est pas seulement de le protéger, mais aussi de le vulgariser. « Il a été préservé par la digue et les dunes et comprend une dizaine de milieux natu-

GUISSÉNY :

rels d'intérêt européen, tels que les dunes grises ou les lagunes littorales, qui favorisent la croissance de nombreuses espèces situées au début de la chaîne alimentaire. Il s'agit d'une mosaïque extraordinaire par rapport à la taille du site. Il est très important de la sauvegarder » poursuit Nicolas Loncle. Une libellule, un papillon et une orchidée sont ainsi protégés, ce qui signifie qu'il s'agit d'espèces rares au niveau européen : l'orchidée, appelée Liparis de Loesel, est répertoriée uniquement au Pays de Galles et sur deux sites armoricains. Les dunes, quant à elles, font l'objet d'un soin particulier. Une équipe scientifique, menée par Serge Suanéz, enseignant-chercheur à l'Université de Bretagne Occidentale, effectue ainsi, depuis 2004, un suivi mensuel de leur évolution. Une situation unique en Bretagne, qui a permis à Guissény de remporter un Grand Prix Natura 2000 en 2010, au titre du « suivi scientifique du recul dunaire ». Ce suivi est important : si les dunes reculent fortement, c'est tout un écosystème qui pourrait disparaître. « En 2004, aucun travail n'avait été réalisé pour évaluer leur recul » indique Serge Suanéz. « Une polémique existait sur la nécessité de mettre en place un encroûtement, mais ne reposait sur aucune expertise scientifique. Nos recherches ont démontré que les dunes reculent bien, mais faiblement ». Nul besoin de s'alarmer, même si la tempête de 2008 a bien failli changer la donne, en provoquant une érosion de six mètres en seulement deux heures ! La prudence reste donc de

mise, car les dunes protègent une zone habitée toute proche. Sans elles, le risque de submersion serait réel. « Une partie du Curmic est située en-dessous du niveau de la mer » confirme Serge Suanéz. « Mais cette situation n'est pas propre à Guissény : beaucoup de communes côtières sont dans le même cas ». Le chercheur, membre du laboratoire Géomer, est en tout cas formel : « La zone Natura 2000 de Guissény est l'une des mieux gérées en France ».

DES GUISSÉNIENS INTÉRESSÉS PAR LEUR ENVIRONNEMENT

Mais pour Raphaël Rapin, le travail est loin d'être terminé. « Nous devons ouvrir les yeux de tout le monde, faire évoluer certains comportements et donner à chacun la chance de s'approprier son environnement ». Les premiers à convaincre sont bien sûr les enfants. Des visites du site sont donc fréquemment organisées par les écoles. « Aujourd'hui, internet remplace souvent la découverte de la nature. Je me souviens d'avoir observé les grenouilles et les plantes pendant mon enfance. Il est important de permettre aux enfants de garder ce contact avec la nature ». Au final, le maire de Guissény retient deux bénéfices principaux apportés par ce site Natura 2000 : « La première satisfaction, c'est de constater l'intérêt des Guissénéens pour leur patrimoine naturel. La deuxième, c'est que les crédits européens obtenus grâce à ce site nous permettent de réaliser des travaux et de réinjecter cet argent dans l'économie locale. Notre objectif est de faire du Curmic un véritable atout touristique ».

En savoir plus sur la zone Natura 2000 de Guissény
www.guisseny.n2000.fr



COMPOSITION DU SITE NATURA 2000 DE GUISSÉNY

Rivières et estuaires soumis à la marée, vasières et bancs de sable, lagunes : 57 %
Dunes, plages de sables : 16 %
Prairies semi-naturelles humides, prairies mésophiles améliorées : 14 %
Marais, bas-marais, tourbières : 7 %
Marais salants, prés salés, steppes salées : 4 %
Eaux douces intérieures : 2 %

Les espèces protégées
Une orchidée : le Liparis de loesel (Liparis loeselii)
Un papillon : le Damier de la succise (Euphydryas aurinia)
Une libellule : l'Agrion de mercure (Coenagrion mercurial)

A suivre dans le prochain numéro de Vivre Ensemble : une présentation de la zone Natura 2000 de Gouven.



FEDER FSE
FEADER FEP

5- Restaurer des habitats dunaires d'intérêt communautaire

Le cordon dunaire du Vougo au Cornic, ainsi que l'ensemble des autres secteurs dunaires sont propriétés de la commune de Guissény. Ces dunes, outre leur intérêt naturel, constituent des éléments paysagers forts et identitaires pour la commune. Leur attractivité constitue également une source de pression pour ce milieu naturel : la commune a donc souhaité signer un Contrat Natura 2000 pour le protéger.

En effet, le piétinement peut conduire à la destruction totale du couvert végétal mais aussi à la modification des communautés végétales en favorisant la présence d'espèces opportunistes tolérantes au piétinement et/ou rudérales. La canalisation du public permet également d'annuler un des facteurs d'érosion du front de dune en excluant la fréquentation piétonne en sommet de dune mobile.

Le projet a permis l'installation et la réparation de clôtures pour supprimer les nombreux cheminements « sauvages ». Dans certains secteurs, des ganivelles favorisent l'ensablement et permettent la restauration du profil de front de dune.

Bénéficiaire : Mairie de Guissény
Lieu de réalisation : Guissény, Finistère
Coût total du projet : 26 012 €
Participation européenne : 13 006 € soit 50% du coût total du projet



- 26 -

Article 18 : L'Europe s'engage en Bretagne. Catalogue de projets. Décembre 2012.

novembre



Guissény (Finistère)



Un partenariat entre la mairie de Guissény et l'université de Brest pour le suivi scientifique du cordon dunaire a fourni des éléments très concrets de gestion des milieux dunaires et a également permis aux élus de repenser l'urbanisation en arrière du cordon.

LAUREATS DES GRANDS PRIX NATURA 2000 - édition 2010

La cérémonie de remise des grands prix Natura 2000 a eu lieu au Musée national d'histoire naturelle, le 13 décembre 2010 à Paris. L'ensemble des candidatures est rassemblé dans un ouvrage intitulé « Grand prix Natura 2000 : le livre des actions » téléchargeable sur le portail : www.natura2000.fr

CATÉGORIE 1
Actions visant au bon état de conservation concernant les zones agricoles et pastorales, les zones humides, les milieux marins et côtiers, les forêts, les espèces animales ou végétales

Basse Vallée du Célé (Lot) : Des péloques à l'assiette, un projet multi-partenarial

Hautes Vosges, Haut-Rhin : La préservation de la ressource en Amica sur le Massif du Malstein

Tourbière et Lac des Saisies : deux actions en faveur des zones humides

Restauration de zones humides en faveur notamment des libellules

Préserver les zones humides et pratiquer le ski de fond, c'est possible !

Camargue gardoise : Quand les entreprises s'engagent pour Natura 2000

CATÉGORIE 2
Sensibilisation/animation à destination des habitants et des usagers du site

Position des Cop d'Anglet : Création d'une charte Natura 2000 marine

Barthes de l'Adour : Une association d'acteurs socio-économiques, animateur de site

CATÉGORIE 3
Communication/sensibilisation/animation vers le grand public, scolaire compris

Tourbière des Creusates : Les collègues, acteurs de leur territoire

CATÉGORIE 4
Coopération intersectorielle : actions de réseaux

Hautes Alpes : Un réseau regroupant 23 sites Natura 2000




Natura 2000, les hommes s'engagent pour la biodiversité.
Guissény (Finistère)



Les zones humides sont menacées et pourtant elles rendent de nombreux services utiles aux êtres humains. Natura 2000 favorise les bonnes pratiques préservant la qualité de ces milieux riches en biodiversité. Les zones humides représentent 40% de la surface des sites Natura 2000.

Article 19 : Extraits du calendrier 2012 des grands prix Natura 2000 (attribués en 2010). Le site de Guissény illustre le mois de Novembre avec une vue d'Aod An Dig et un pied de Cakile maritima.

Annexe II - Informations publiées dans le Prône, bulletin hebdomadaire d'information communal

Date	Sujets	Langue/yezh
2012-01-08	Capoera : Sur la plage, coquillages, crustacés, goémon... et capsules d'œufs de raie !	Français
2012-01-15	Comptage oiseaux des jardins	Français / titre en breton
2012-01-22	Annonce coupe de bois CEL / Comptage oiseaux	Français / titre en breton
2012-01-29	Comptage oiseaux des jardins	Français / titre en breton
2012-02-05	Déchets Vougo et site Natura 2000 / Comptage oiseaux des jardins	Français
2012-02-19	Annonce sortie nature Marais du Curnic JMZH 2012	Français / Breton
2012-02-26	Annonce sortie nature Marais du Curnic JMZH 2012	Français / Breton
2012-03-04	Annonce nettoyage de plage Initiatives Océanes / GPA du 24/03/2012	Français / titre en breton
2012-03-11	Atlas des mammifères de Bretagne	Français / titre en breton
2012-03-18	Annonce nettoyage de plage Initiatives Océanes / GPA du 24/03/2012	Français / titre en breton
2012-04-29	Géoportail, un outil au service des citoyens / Gouel an natur, ar sadorn 12 a viz mae – Fête de la nature, samedi 12 mai	Français / titre en breton
2012-05-02	Gouel an natur, ar sadorn 12 a viz mae – Fête de la nature, samedi 12 mai	Français / Breton
2012-05-20	Ha gwellet ho peus tousoged, raned pe naered ? – Auriez-vous vu des crapauds, grenouilles ou des reptiles ? Envoyez vos observations !	Français / titre en breton
2012-07-08	Sortie nature, faune et flore du Marais, vendredi 13 juillet. Abadenn natur, loened ha plant ar palud, ar gwener 13 a viz gouhere.	Français / titre en breton
2012-08-05	Sortie nature, faune et flore du littoral, vendredi 10 août. Abadenn natur, loened ha plant an aod, ar gwener 10 a viz eost.	Français / titre en breton
2012-08-05	Consultation publique de l'inventaire communal des zones humides du 07 août au 07 septembre	Français
2012-08-12	Ha gwelet ho peus c'hwiled kornek ? Avez-vous des lucanes cerf-volant ?	Français / titre en breton
2012-12-16	Demande de dérogation pour le ramassage de goémon sur le DPM / Echouages de méduses	Français
2012-12-23	Demande de dérogation pour le ramassage de goémon sur le DPM / Pas de dépôt de goémon même temporaire sur les dunes	Français

Annexe III - Bilan des animations nature et interventions pédagogiques

Date	Thème	Événement en lien	Organisme demandeur Et/ou co-organisateur	Type de public visé	Langue	Point de rendez-vous	Lieu d'animation	Affectation Temps de travail*	nb total de personnes présentes (hors animateurs et accompagnateurs)	nb d'enfants	nb d'adultes (hors accompagnateurs)	nb accompagnateurs	heure début	heure fin
mer. 15 févr.	Natura 2000 et le site de Guissény	-	STUMDI	public adulte en formation	breton	Maner Kerandern	Landemeau	B	10		10	1	14h00	15h30
sam. 25 févr.	Une zone humide qu'est-ce que c'est ?	Journée Mondiale des Zones Humides	RAMSAR	grand public (locaux)	français	Maison de la Digue	Palud – An Iskin	M, C	9	1	8	0	10h00	12h00
mar. 14 févr.	Faune et flore du littoral	-	STUMDI	public adulte en formation	breton	Centre nautique	Curnic – Enez Kroazenn	B	40	0	40	3	14h00	16h00
dim. 29 avr.	Balade dans le bocage	Fête des sentiers	Strejou Glaz	grand public (locaux)	français	Brendaoues	Circuit Brendaoues-Kroaz Ar Gall	B	6	0	0	0	15h00	17h00
ven. 13 avr.	Le marais du Curnic	Jumelage Porthelven-Sithney	Association du jumelage	grand public (locaux/touristes)	anglais	Maison de la Digue	Palud	B	15			0	13h30	15h00
ven. 27 avr.	Nids et nichoirs (animation)	Fête de la nature	École Sainte-Jeanne d'Arc	scolaire (primaire)	français	École Sainte-Jeanne d'Arc	École Sainte-Jeanne d'Arc	M	25	25		0	13h30	16h30
mer. 2 mai	Nids et nichoirs (fabrication)	Fête de la nature	La Ruche (ALSH)	jeune public	français	La Ruche (ALSH)	La Ruche (ALSH)	M	6	6		0	14h00	16h00
sam. 4 févr.	Nids et nichoirs (fabrication)	Fête de la nature	École Sainte-Jeanne d'Arc	scolaire (primaire)	français / breton	École Sainte-Jeanne d'Arc	École Sainte-Jeanne d'Arc	M	25	25		0	08h00	13h00
sam. 12 mai	Oiseaux du marais	Fête de la nature	Animation de la Mairie	grand public (locaux)	français	Maison de la Digue	Palud (roselière du Kleger)	M,C	2	0	2	0	08h30	10h30
ven. 13 juil.	Faune et flore du marais	-	Animation de la Mairie	grand public (locaux/touristes)	français	Maison de la Digue	Palud	M,C	16	10	2	2	09h30	12h00
ven. 3 août	Jouer avec la nature (jeux buissonniers)	-	Animation de la Mairie	grand public (locaux/touristes)	français	Maison de la Digue	Maison de la Digue	M,C	33	19	9	6	10h00	12h30
ven. 10 août	Faune et flore du littoral	-	Animation de la Mairie	grand public (locaux/touristes)	français	Centre nautique	Curnic – Enez Kroazenn	M	14	4	10	0	09h30	12h30
ven. 24 août	Histoire du marais et du littoral	-	Animation de la Mairie	grand public (locaux/touristes)	français	Centre nautique	Curnic – Beg Ar Skeiz	M, C	0	0	0	0	09h30	-
jeu. 13 sept.	Natura 2000 et la GIZC (ex. de Guissény)	-	Master EGEL – IUJEM	scolaire (universitaire)	français	IUJEM	IUJEM	V	30		0		14h00	17h00
ven. 14 sept.	Natura 2000 et la gestion agro-pastorale du marais	-	Familles rurales de Plabennec	scolaire (secondaire, bac professionnel environnement)	français	Maison de la Digue	Palud – An Iskin	C, N	38	38		1	09h00	12h00

TOTAL participants animations nature Mairie et/ou CEL	M, C	74	34	31	8
TOTAL scolaires	M	25	25	0	0
TOTAL scolaires professionnels sensibilisés à Natura 2000 (Lycée et universités)	V, C, N	68	38	0	1
TOTAL participants sorties assurées bénévolement	B	61	0	40	3

* affectation du temps de travail (financement) :
M : Mairie de Guissény
C : Conservatoire du Littoral
N : Natura 2000
B : Bénévolat (hors temps de travail)
V : Vacation (hors temps de travail)

Annexe IV - Journées réseaux, de formation et autres

Date	période	Thème	Catégorie	Organisateur(s)	Lieu	Affectation*
jeu. 5 janv.	Après-midi	Réunion projet de création d'un service Espaces naturels pour la CCPA	Réunion autre	CCPA / Mairie de Landéda	LANDEDA	C, N
mar. 21 févr.	Matin	Cartographie oiseaux nicheurs et diffusion par réseaux sociaux	Réseau Natura 2000	AAMP	BREST	N
mar. 27 mars	Journée entière	Table ronde AMP (Pouliguen)	Réseau Natura 2000	AAMP	LE POULIGUEN	N
jeu. 10 mai	Journée entière	Journées gardes du littoral	Formation	CEL	PERROS-GUIREC	C
ven. 11 mai	Matin	Journées gardes du littoral	Formation	CEL	PERROS-GUIREC	C
jeu. 21 juin	Matin	Comité de suivi COCORISCO	Réunion autre	IUEM	PLOUZANE	N, C, M
jeu. 24 mai	Matin	Visite site de Langazel	Journée technique	Association de Langazel	TREMAOUEZAN	C, N
mar. 3 juil.	Matin	Journée réseau Natura 2000	Journée technique	IRPa / DREAL	LANNION	N
sam. 20 juil.	Journée entière	journée PNA Liparis	Journée technique	CBNB	FLOUHINEC	N, C,
jeu. 20 sept.	Matin	Commission Algues vertes	Réunion autre	SAGE Bas Léon	LESNEVEN	N
mar. 9 oct.	Après-midi	Réunion avec CCPA, Mairie de Plouguerneau	Réunion autre	Mairie de Plouguerneau	PLOUGUERNEAU	N
mer. 10 oct.	Journée entière	Forum national des gardes du littoral	Colloque / forum	CEL	LANGUEUX	C
jeu. 11 oct.	Matin	Forum national des gardes du littoral	Colloque / forum	CEL	LANGUEUX	C
ven. 12 oct.	Après-midi	Conférence SEATECH – Cocorisco	Colloque / forum	Ville de Brest	BREST	B
mer. 17 oct.	Journée entière	Journée de restitution programme ANCORIM	Colloque / forum	Lorient Agglomération Région Bretagne	GAVRES	N, C, M
jeu. 18 oct.	Journée entière	Gestion des milieux littoraux à Belle-île et Actualités	Réseau Natura 2000	IRPa / DREAL	BELLE-ÎLE-EN-MER	N
ven. 19 oct.	Journée entière	Gestion des milieux littoraux à Belle-île et Actualités	Réseau Natura 2000	IRPa / DREAL	BELLE-ÎLE-EN-MER	N
lun. 22 oct.	Après-midi	Formation données LIDAR	Formation	CG 29	QUIMPER	N, C
jeu. 25 oct.	Journée entière	Journée FMA relations eaux souterraines et zones humides	Formation	Forum des Marais Atlantiques	GUISSÉNY	N, C
ven. 26 oct.	Journée entière	Formation données LIDAR	Formation	CG 29	QUIMPER	N, C
lun. 12 nov.	Matin	Réunion Fédération départementale de chasse et chargés de mission EIN SDGC	Réseau Natura 2000	DDTM	QUIMPER	N
lun. 19 nov.	Matin	Réunion pour formulaire simplifié EIN circulation DPM	Réseau Natura 2000	DDTM	GUISSÉNY	N
jeu. 29 nov.	Journée entière	Journée réseau Natura 2000, retard de paiement	Réseau Natura 2000	IRPa / DREAL	LIFFRE	N
jeu. 13 déc.	Après-midi	COFIL Abers	Réseau Natura 2000	CCPA	SAINT-PABU	N

* affectation du temps de travail (financement)
M : Mairie de Guissény
C : Conservatoire du Littoral
N : Natura 2000
B : Bénévolat (hors temps de travail)