



Guissény  
Gwiseni

Finistère  
Pen-Ar-Bed

Tél / Pellg : 02 98 25 61 07  
Fax / Faks : 02 98 25 69 69

Site Natura 2000 FR5300043 "GUISSENY"

et

Terrains du Conservatoire du littoral « Marais du Curnic »

## ***Objets de la consultation :***

# **Travaux d'entretien et de restauration des milieux naturels 2017-2019 Marais du Curnic**

Lot 1.Modification de franchissements de cours d'eau.....	3
Lot 2.Curage de fossés.....	6
Lot 3.Entretien de l'exutoire de l'étang du Curnic.....	7
Lot 4.Réparation, modification et prolongement du platelage d'An Isquin.....	9
Lot 5.Fauche avec exportation des prairies à succise des prés.....	11

## **INFORMATIONS COMMUNES À L'ENSEMBLE DES LOTS**

### ***Maître d'ouvrage et maître d'oeuvre des opérations***

Mairie de Guissény, opérateur du site Natura 2000 FR5300043 "GUISSÉNY" et gestionnaire délégué des terrains du Conservatoire du littoral.

### ***Contacts***

Pour obtenir tous les renseignements complémentaires qui leur seraient nécessaires au cours de leur étude, les candidats peuvent contacter :

#### **LONCLE Nicolas**

*Chargé de mission espaces naturels*

Mairie de Guissény

Place Porthleven-Sithney

29880 Guissény

Tél. : 02.98.25.61.07 – Port. : 06.86.72.16.88

Courriel : [guisseny.n2000@gmail.com](mailto:guisseny.n2000@gmail.com)

### ***Visites sur sites***

Les visites sur site sont non obligatoires mais fortement conseillées ; prendre contact avec Nicolas LONCLE.

### ***Formulation des offres techniques et financières***

- Les candidats peuvent répondre à un seul ou à la totalité des lots
- Les candidats formuleront leurs offres techniques et financières sous la forme d'un ou plusieurs devis détaillés et au besoin d'une note technique permettant d'apprécier les moyens humains et techniques mis en œuvre et le cas échéant (Lot 1. et Lot 4.), les matériaux employés.
- Un devis est à adresser par lot répondu

### ***Intervention en milieux naturels sensibles protégés***

Les travaux sont à mener dans un site aux contraintes environnementales fortes à respecter :

- Sensibilité des milieux naturels : importance d'avoir des engins adaptés (portance) en particulier pour les milieux humides (prairies d'An isquin)
- Respect des périodes d'intervention, afin de limiter les impacts sur la faune et la flore
- Respect de la réglementation (arrêté de protection de biotope, prescriptions dossier loi sur l'eau)
- En cas de dégradation des milieux, la restauration se fera à la charge du prestataire

### ***Date limite de dépôt des offres***

Les offres devront être déposées avant le mercredi 25 octobre 2017 à 12h00. Elles peuvent être envoyées ou déposées en mairie de Guissény par voie postale ou envoyées par courrier électronique à l'adresse suivante : [guisseny.n2000@gmail.com](mailto:guisseny.n2000@gmail.com)

### ***Autres informations***

La réalisation de ces travaux est conditionnée à l'obtention de financements (Contrat Natura 2000 et/ou aide de l'Agence de l'eau Loire Bretagne).

# TRAVAUX D'AMÉLIORATION HYDRAULIQUE

## Lot 1. Modification de franchissements de cours d'eau

### Objectifs des travaux :

Afin d'améliorer l'écoulement de l'eau et la continuité écologique, cinq franchissements de cours d'eau seront modifiés. La meilleure circulation de l'eau vise à préserver le faciès courant des cours d'eau, à permettre une praticabilité suffisante des parcelles et à limiter l'extension de certaines végétations (cariçaies et roselières particulièrement). Ces cours d'eau abritent par ailleurs une population d'Agrion de Mercure espèce protégée. Des ouvrages de franchissement plus adaptés au lieu des buses actuelles devraient par ailleurs limiter la fréquence d'intervention de curage et donc limiter le dérangement pour la faune en particulier les libellules. Il s'agit par ailleurs de permettre un accès aux terrains agricoles (prairies).



Illustration 1: Exemple de franchissement d'entrée de champ à modifier (en hiver 2013, après forte pluie) à Illustration 2: Même franchissement en été 2016 (stagnation même avec faible débit).

### DESCRIPTIFS DES TRAVAUX :

#### A. Localisation des franchissements

cf. carte

#### B. Modification de franchissements

Intervention du sud vers le nord puis vers l'ouest (cf. carte).

Localisation	Nb de buse(s) actuellement	Travaux à réaliser	Remarques
Cours d'eau le long de la route de Toullouarn à Trimean	Déjà débusé	<ul style="list-style-type: none"> <li>pose dalot (buse à section carrée) ~1000mm x 1000mm sur 4 m de long</li> <li>recouvrement</li> </ul>	Accès facile en bord de route
	1 buse (300 mm)	<ul style="list-style-type: none"> <li>débusage</li> <li>pose dalot (buse à section carrée) ~1000mm x 1000mm sur 4 m de long</li> <li>recouvrement</li> </ul>	
	1 buse (300 mm)	<ul style="list-style-type: none"> <li>débusage</li> <li>pose dalot (buse à section carrée) ~1000mm x 1000mm sur 4 m de long</li> <li>recouvrement</li> </ul>	
Cours d'eau à côté des écuries	3 buses (300 mm)	<ul style="list-style-type: none"> <li>débusage</li> <li>pose dalot (buse à section carrée) : 2x ~1000mm x 1000mm sur 3 m de long</li> <li>recouvrement</li> </ul>	Accès facile en bord de route, cours d'eau plus large à cet endroit et le franchissement est assimilable à « un pont »
Cours d'eau au niveau d'An Isquin au début du platelage	3 buses (300 mm)	<ul style="list-style-type: none"> <li>débusage</li> </ul>	Accès relativement facile par prairie si terrain non humide.

Afin de favoriser des conditions écologiques favorables, les travaux d'aménagement veilleront à :

- **Conserver le substrat du cours d'eau. Les buses doivent être enterrées sur environ 1/3 de leur hauteur pour favoriser le dépôt de matériaux à l'intérieur.**
- **Être adaptées à la pente et ne pas créer de chute d'eau à la sortie de l'ouvrage.**

### ***C. Réaménagement des accès aux parcelles***

Une fois les franchissements remplacés, le prestataire veillera à assurer un terrassement des matériaux préalablement en place afin de permettre l'accès aux parcelles agricoles.

Afin de favoriser des conditions écologiques favorables, les travaux d'aménagement veilleront à :

- **Ré-utiliser les matériaux déjà en place pour le terrassement des accès aux parcelles après la pose des dalots** (l'apport de matériaux extérieurs peut entraîner l'apport de plantes invasives sous la forme de graine ou de fragments végétaux).

### **PÉRIODE D'INTERVENTION**

Afin de limiter la perturbation de la faune sauvage, les travaux interviendront au cours de la période automne-hiver et seront à adapter en fonction des niveaux d'eau.

Entretien et restauration des milieux d'intérêt communautaire d'An Isquin  
**Travaux d'amélioration hydraulique (Lots 1 et 2)**



**Travaux :**

**N12Ri : Amélioration de l'écoulement / ID éléments : L1**

Curage

**N14Pi : Amélioration des franchissements / ID éléments : P1**

Débusage

Débusage et pose dalot

Pose dalot

0 50 100 Mètres

— Cours d'eau et fossés

- - - - Dépressions

**Site Natura 2000**

FR5300043, Guissény



Site Natura 2000 FR5300043 GUISSÉNY, Zone Spéciale de Conservation  
 Opérateur local : Mairie de Guissény / Chargé de mission : Nicolas Loncle  
 Mise en forme cartographique : Nicolas Loncle - septembre 2017

**Projets de travaux**

Sources cartographiques :  
 Mairie de Guissény  
 Ortholittorale v2 (IGN, 2012), DREAL Bretagne

## Lot 2. Curage de fossés

### OBJECTIFS DES TRAVAUX

Pour favoriser l'écoulement de l'eau, un curage des fossés est nécessaire. L'opération vise des fossés particulièrement encombrés par de la végétation n'ayant pas été curés depuis plus d'une décennie.

### DESCRIPTION DES TRAVAUX

Le curage sera réalisé à la pelle mécanique avec un engin adapté qui n'impacte pas (pas d'ornièrre) le milieu naturel adjacent (prairie). **Environ 600 m linéaire de fossés sont à curer** (cf. carte précédente).

Afin de favoriser des conditions écologiques favorables, les travaux d'aménagement veilleront à respecter les conditions suivantes :

- **Le curage des fossés ciblés respectera le profil initial** (vieux fonds vieux bords).
- **Le dépôt du curage se fera sur le talus/bourrelet existant** aux endroits précisés par l'opérateur.
- **Le dépôt ne devra pas se faire au niveau des rigoles perpendiculaires au fossés** et qui assurent un drainage superficiel (en pointillés bleus sur la carte).
- Le curage sera idéalement réalisé après la modification des franchissements.

### PÉRIODE D'INTERVENTION

Afin de limiter la perturbation de la faune sauvage, les travaux interviendront au cours de la période automne-hiver et seront à adapter en fonction des niveaux d'eau.

## Lot 3. Entretien de l'exutoire de l'étang du Curnic

### OBJECTIFS DES TRAVAUX

L'objectif est de favoriser l'écoulement de l'eau à l'exutoire de l'étang du Curnic et de limiter notamment l'ensablement du canal d'écluse. Il s'agit donc de dégager une partie de la végétation (roseaux principalement) qui ont colonisé l'exutoire et de réaliser un curage léger de l'exutoire (cf. carte suivante).

### DESCRIPTION DES TRAVAUX

- Le **dégagement de la végétation** (parties aériennes et racines) sera réalisé à la pelle mécanique avec un engin adapté qui n'impacte pas les berges. En cas d'intervention depuis la terre, le prestataire veillera à vérifier la stabilité de la berge et notamment la présence de terrier de ragondins susceptibles de provoquer des effondrements.
- Un **léger curage** sera réalisé afin de dégager une partie du sable et des limons accumulés dans l'exutoire de l'étang en amont du pont.

Afin de favoriser des conditions écologiques favorables, les travaux d'aménagement veilleront à respecter les conditions suivantes :

- **Les berges ne devront pas être impactées** (pas d'effondrement)
- **Le dépôt du curage se fera sur le talus/bourrelet existant** aux endroits précisés par l'opérateur et en aucun cas ne devront être déposées sur la dune adjacente.
- **Le ou les engins seront en parfait état d'entretien** sans risque de pollution du milieu aquatique.



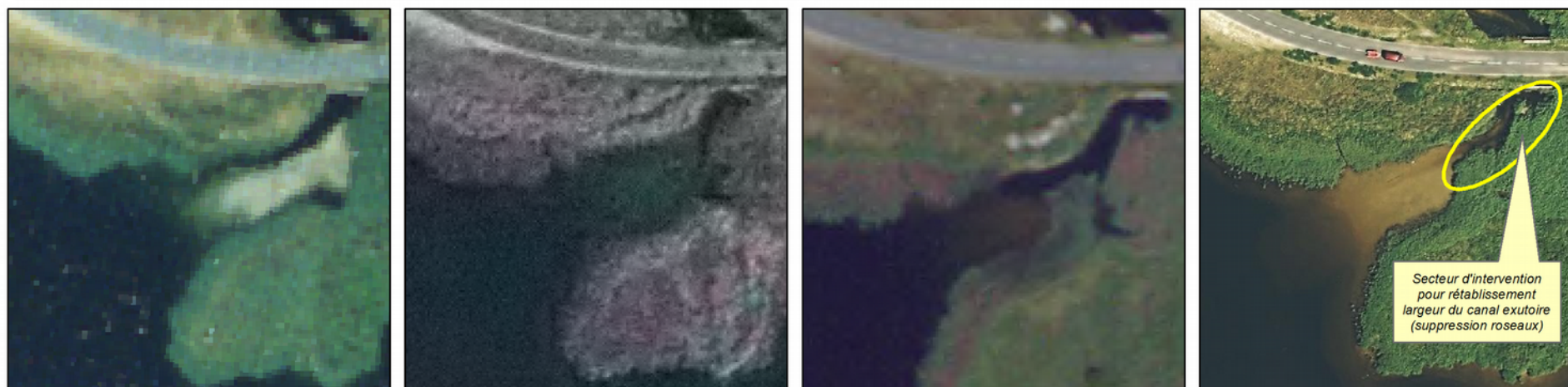
Illustration 3: Vue sur le secteur d'intervention (zone à entretenir à gauche)

### PÉRIODE D'INTERVENTION

Afin de limiter la perturbation de la faune sauvage, les travaux interviendront au cours de la période automne-hiver et seront à adapter en fonction des niveaux d'eau.

Objectif général III - Améliorer et gérer le fonctionnement de l'hydrosystème

Progression des roselières à l'exutoire de l'étang du Curnic



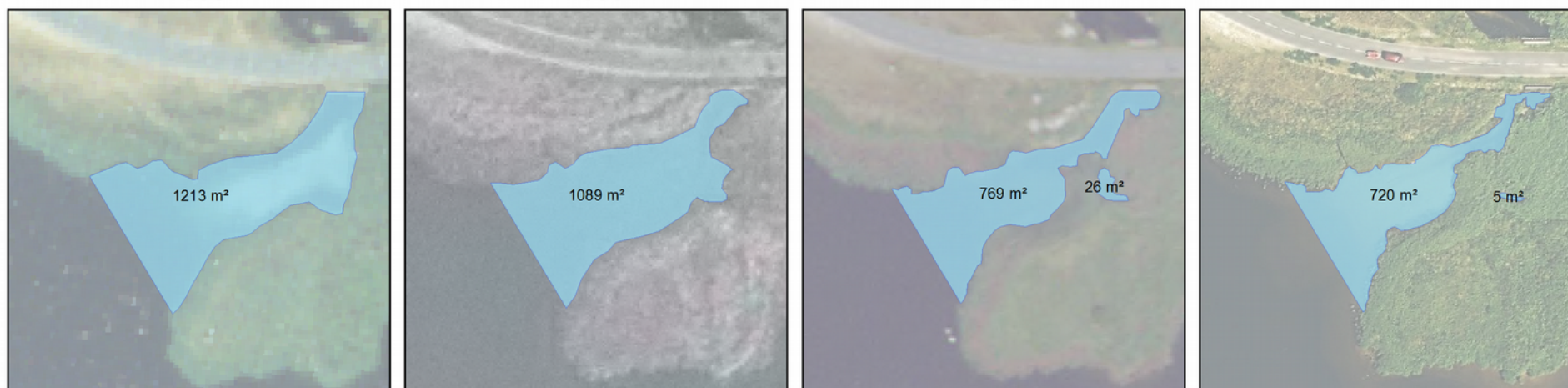
1993

2000

2005

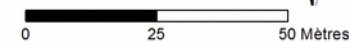
2012

Secteur d'intervention pour rétablissement largeur du canal exutoire (suppression roseaux)



Surface en eau libre au niveau de l'exutoire de l'étang

**Remarques :** La qualité des orthophotos évoluent vers plus de finesse. Les limites de la roselière sont très nettes sur l'orthophoto de 2012 et probablement plus imprécises sur les autres photos. Toutefois, la réduction de la surface visible en eau libre (banc de sable inclus) du fait de l'extension de la roselière est sensible indépendamment de la marge d'erreur liée à la qualité variable des orthophotos.



Site Natura 2000 FR5300043 GUISSÉNY, Zone Spéciale de Conservation  
Opérateur local : Mairie de Guissény / Chargé de mission : Nicolas Loncle  
Mise en forme cartographique : Nicolas Loncle - janvier 2016

**Gestion hydraulique du marais**

Sources cartographiques :  
N. LONCLE (Mairie de Guissény), BDOrtho (IGN, 1993, 2005)  
Ortholittorale (IGN, 2000) Ortho Pays de Brest (IGN, 2012)



# TRAVAUX D'ACCÈS AU PUBLIC

## Lot 4. Réparation, modification et prolongement du platelage d'An Isquin

### OBJECTIFS DES TRAVAUX

Suite à la suppression d'un franchissement, il s'agit de permettre le passage du cours d'eau par un prolongement du platelage existant. Il s'agit également de renforcer quelques points de faiblesse du platelage existant.

### RÉPARATION

Le platelage (caillebotis pour passage sur prairie humide) a été réalisé en 2006.

- Il présente plusieurs points de faiblesse, l'assise de certains piliers est à reprendre

### MODIFICATION ET PROLONGEMENT

Afin d'améliorer la circulation de l'eau, le busage (3 buses) au départ du platelage sera supprimé (cf. Lot 1.) En conséquence, il est nécessaire de prolonger le platelage afin de permettre le franchissement du ruisseau ce qui implique les travaux suivants (cf. carte page suivante) :

- Reprise du début du platelage (modification de la pente), environ 3 m ;
- Prolongement du platelage et passage au-dessus du ruisseau, environ 5 m ;
- Création d'une nouvelle portion de platelage en pente pour accès doux, environ 3 m

Soit la création d'environ 10 mètres de platelage neuf.

### Matériaux demandés

- |                    |   |
|--------------------|---|
| <b>Platelage :</b> | <ul style="list-style-type: none"><li>Chêne brut de sciage avivé 4 faces sans aubier et sans nœud cassant pour le platelage</li><li>Planches de 1,00 m de longueur, de 0,15 m de largeur et de 0,04 m d'épaisseur avec rainurage anti-dérapant. Le rainurage sera réalisé dans le sens de la longueur de la planche et devra être suffisamment profond pour éviter le colmatage. Les planches de platelage seront vissées sur les longerons et espacées entre elles de 0,015 m.</li></ul> |
| <b>Longerons :</b> | <ul style="list-style-type: none"><li>Chêne brut de sciage avivé 4 faces sans aubier et sans nœud cassant pour les longerons de support.</li><li>Les longerons de chêne feront 0,7 x 0,15 m de section. Ils devront assurer la résistance à la charge et seront fixés au pilotis par des boulons de charpente en inox (qualité marine)</li></ul>  |
| <b>Pilotis :</b>   | <ul style="list-style-type: none"><li>Poteaux d'acacia de 0,10 x 0,10 m de section, appointés, sans aubier et sans nœud cassant, enfoncés à refus dans le sol. L'écartement entre deux pilotis sur la ligne ne devra pas excéder 2,50 m.</li></ul>  |

### PÉRIODE D'INTERVENTION :

L'intervention pourra avoir lieu après le débusage. La zone étant humide, il faudra éviter les périodes de trop forte pluie. Intervention souhaitée avant mai 2018.

### CRITÈRES DE SÉLECTION

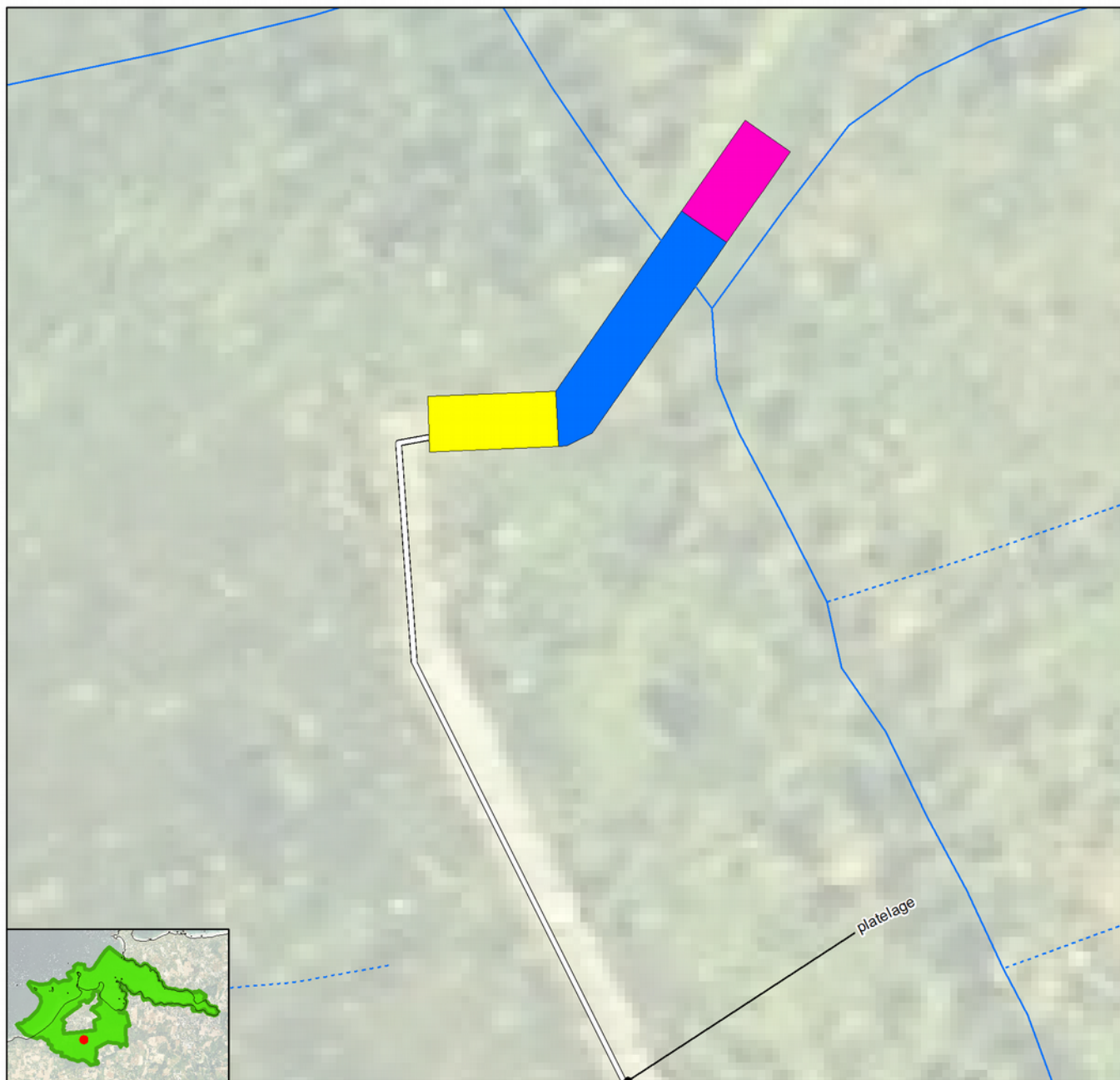
#### 1 Valeur technique : 40%

sera appréciée selon la qualité de la note méthodologique à joindre sur la base des sous-critères suivants :

- Descriptif de montage des passerelles,
- schémas de principe des ouvrages,
- moyens matériels et procédés,
- Propositions de mise en œuvre contribuant au respect de l'environnement dans la réalisation du chantier.

#### 2. Prix : 60 %

Entretien et restauration des milieux d'intérêt communautaire d'An Isquin  
**Travaux d'accès au public (Lot 4)**

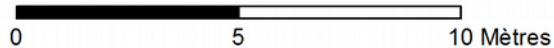


**Travaux :**

**Aménagements platelage**

- Modification pente platelage (0°)
- Nouveau platelage (passage au dessus cours d'eau)
- Nouveau platelage (accès en pente douce)

- Cours d'eau et fossés
- Dépressions
- Site Natura 2000  
FR5300043, Guissény



Site Natura 2000 FR5300043 GUISSÉNY, Zone Spéciale de Conservation  
 Opérateur local : Mairie de Guissény / Chargé de mission : Nicolas Loncle  
 Mise en forme cartographique : Nicolas Loncle - septembre 2017

**Projets de travaux**

Sources cartographiques :  
 Mairie de Guissény  
 Ortho littorale v2 (IGN, 2012), DREAL Bretagne

# TRAVAUX D'ENTRETIEN DE MILIEUX

## Lot 5. Fauche avec exportation des prairies à succise des prés

### OBJECTIFS DES TRAVAUX :

Afin de préserver la population de papillon de Damier de la succise, une fauche tournante pour entretenir les prairies est nécessaire. La dernière fauche a été réalisée en 2012. La physionomie de la végétation est variable, si le milieu reste prairial, on constate un enrichissement, en particulier en périphérie de la prairie : progression des roseaux, des ronces et des laïches.

### DESCRIPTIF DES TRAVAUX :

- Il s'agit de réaliser une fauche avec exportation sur environ 1 ha réparti sur 2 secteurs afin de ne pas perturber l'ensemble du milieu. Les zones où ont été observées le plus de colonies de chenilles de damier seront évitées (sauf si identification d'un besoin d'entretien avant l'intervention).
- La fauche portera sur environ 1,5 ha répartie sur deux années tel que présenté au tableau suivant.

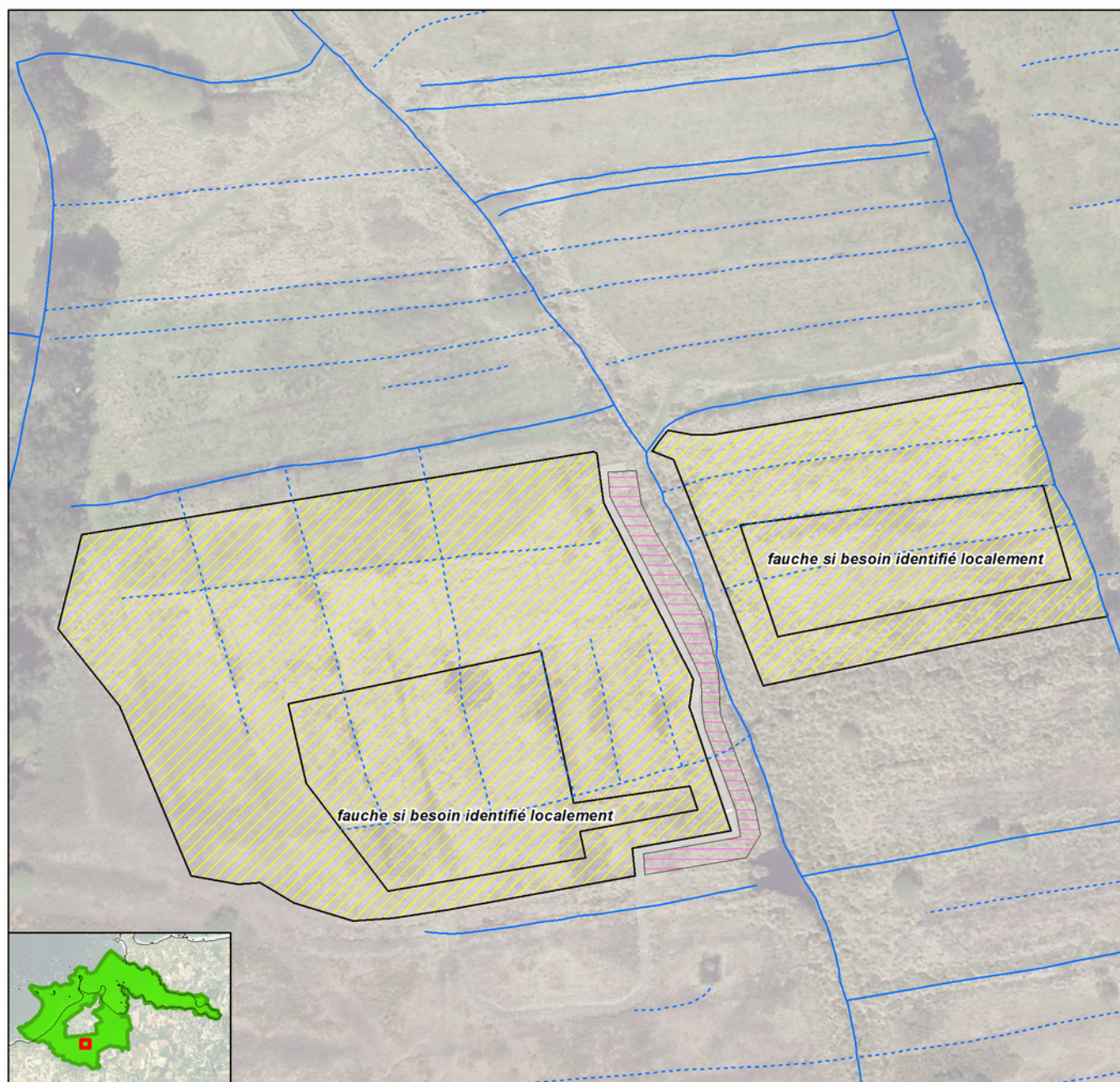
	2018	2019	Total 2 années (hectares)
Fauche mécanique (S1)	9 000 m <sup>2</sup>	5 000 m <sup>2</sup>	1,4 ha
Fauche manuelle (S2)	500 m <sup>2</sup>	500 m <sup>2</sup>	0,1 ha

- Les produits fauchés seront exportés en dehors de la parcelle
- Environ 500 m<sup>2</sup> seront à faucher manuellement car la zone n'est pas accessible à un engin ; elle se situe en effet à l'est d'un platelage (chemin sur caillebotis en bois) qui permet la découverte de la tourbière. Il s'agit de faucher et d'exporter une bande de végétation d'environ 3 m de large afin de limiter la progression des laïches et de favoriser les succises.
- La carte jointe, présente le schéma de fauche envisagé.

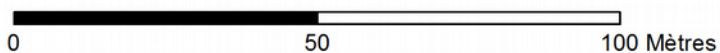
### PÉRIODE D'INTERVENTION ET AUTRES PRESCRIPTIONS :

- Afin de disposer de conditions favorables (niveau d'eau bas) et de limiter l'impact sur la faune, l'intervention sera à réaliser à partir de la mi-septembre. En fonction de la praticabilité du milieu et des moyens techniques envisagés, une fauche printanière, plus efficace pour limiter les roseaux mais potentiellement plus dérangeante pour la faune, pourrait être envisagée.
- La fauche sera pratiquée avec des engins adaptés aux milieux sensibles en particulier humide, n'entraînant pas d'ornièrisme notamment.
- Le prestataire respectera scrupuleusement les zones de fauches précisées par le gestionnaire ; elles seront délimitées au besoin en présence du prestataire grâce à un piquetage.
- Le devis distinguera le coût de la fauche manuelle et le coût de la fauche mécanique
- Le devis précisera le mode d'export des produits de fauche (export en vrac ou réalisation de balles de foin)
- Le devis détaillera le coût de l'exportation en décharge agréée et le coût d'un export simple sur parcelle proche (à environ 200 mètres)



*Entretien et restauration des milieux d'intérêt communautaire d'An Isquin*  
**Chantier d'entretien des milieux ouverts (Lot 5)**




**Travaux :**



**N05R : Entretien des prairies à succise / ID éléments : S1+S2**

-  Fauche avec exportation (S1)
-  Fauche manuelle avec exportation (S2)

**Site Natura 2000**

-  FR5300043, Guissény



Site Natura 2000 FR5300043 GUISSÉNY, Zone Spéciale de Conservation  
 Opérateur local : Mairie de Guissény / Chargé de mission : Nicolas Loncle  
 Mise en forme cartographique : Nicolas Loncle - septembre 2017

**Projets de travaux**

Sources cartographiques : Mairie de Guissény,  
 DREAL Bretagne, E-Mégalis Bretagne et  
 collectivités territoriales bretonnes - 2015.